



Wstęp

Lista kontrolna najważniejszych wytycznych dla Miast Przyjaznych Seniorom

Ta lista bazuje na wynikach projektu WHO Sieć Miast Przyjaznych Seniorom konsultowanego z 33 miastami w 22 krajach. Jest narzędziem, by miasta same mogły się ocenić i stworzyć plan dalszych działań. Bardziej szczegółowe listy wytycznych dla Miast Przyjaznych Seniorom można znaleźć w przewodniku WHO Global Age-Friendly Cities Guide.

Lista jest po to, by została wykorzystana przez osoby i grupy zainteresowane tym, by ich miasta stały się bardziej przyjazne dla starszych ludzi. Aby lista spełniła swoje zadanie, starsi ludzie muszą być zaangażowani jako pełnoprawni partnerzy. Biorąc pod uwagę plusy i minusy miast starsi ludzie ocenią, jak ta lista przystaje do ich własnego miasta. Seniorzy powinni odgrywać ważną rolę w sugerowaniu, wprowadzeniu zmian i monitorowaniu ulepszeń.

Link do pełnej metodologii: http://www.who.int/ageing/age_friendly_cities_guide/en/

Dane grupy wypełniającej narzędzie

- nazwa grupy: Towarzystwo Pomocy im. św. Brata Alberta
- liczba członków w grupie - 5
- opis monitorowanego obszaru gminy/miasta:
 - nazwa ulicy/osiedla/gminy
 - opis geograficzny (graniczne ulice)

Dane w większości pytań opisują całe miasto, a tam gdzie to było niemożliwe opisują dwa wybrane osiedla, co jest wyraźnie zaznaczone. Wybrane osiedla to:

Osiedle Przedmieście Oławskie (PO) jest położone w sąsiedztwie centrum (blisko dworca i starego miasta). Zasadnicza jego część to gęsto zabudowany obszar ograniczony od południa ul. Małachowskiego i terenami kolejowymi oraz ulicami Dworcową, Podwale, Traugutta, Chudoby i Brzeską. Dalej jest część przemysłowa przy ul. Krakowskiej do Armii Krajowej. Trzecia część to teren na cyplu między rz. Oławą i Odrą (tereny MPWiK, park i osiedle domków jednorodzinnych). Na osiedlu nie ma żadnej organizacji senioralnej. W dniu 03.12.2015 w salce parafialnej odbyło się spotkanie z członkami Parafialnego Zespołu Caritas przy Parafii pw. św. Maurycego z udziałem 6 osób w wieku senioralnym zamieszkałych na terenie osiedla.



Osiedle Psie Pole-Zawidawie jest położone peryferyjnie - przy północno-wschodniej granicy miasta. Osiedle od północy wzdłuż rzeki Dobrej graniczy kolejno z Kłokoczycami, Zakrzowem i Miłostowem. Od wschodu z gminą Długoleka, od południa ze Zgorzeliskiem, od południowego zachodu przez Widawę z Kowalami.

Osiedle w swej środkowej części, wokół dawnego rynku miasteczka i w pobliżu kościoła św. Jakuba i Krzysztofa, zabudowane jest kamienicami z przełomu XIX i XX wieku. Poza tym znajdują się tu także wielorodzinne budynki wielkopłytowe wybudowane w czasach PRL, m.in. na potrzeby pracowników pobliskich fabryk *Polar* (dziś *Whirpool*) i kombinatu *Delta-Hydrał* (dziś kombinat *PZL-Hydrał*) oraz zabudowa podmiejska. W skład osiedla Psie Pole wchodzi również grupa domów zbudowanych w latach 1940–1942, a położonych w rejonie ulicy Piwnika-Ponurego (niem. *Werk Siedlung Breslau-Hunsfeld*) oraz objęty ochroną konserwatorską kompleks budynków Rhein-Metall-Borsig obecny (dziś kombinat *PZL-Hydrał*)

W ramach monitoringu przeprowadzono wizję w obu wytypowanych terenach, tj. na Przedmieściu Oławskim i Psim Polu-Zawidawiu oraz przeprowadzono rozmowy i spotkania z: Dyrektorem Wydziału Lokali Mieszkalnych Krystyną Paterek (27.11.15), Zespołem ds. organizacji i nadzoru MOPS (30.11.15), spotkanie z członkami Parafialnego Zespołu Caritas przy Parafii pw. św. Maurycego (Przedmieście Oławskie) - 6 osób w wieku senioralnym (03.12.15).

Spis treści

1. [Spis treści](#)
2. [Przegląd lokalnej polityki senioralnej](#)
3. [Usługi zdrowotne i pomoc społeczna](#)
4. [Transport publiczny \(autobus, tramwaj\)](#)
5. [Przestrzeń publiczna i budynki](#)
6. [Warunki mieszkaniowe](#)
7. [Komunikacja i informacja](#)
8. [Partycypacja społeczna, obywatelska i włączenie społeczne](#)
9. [Wolontariat, zatrudnienie, podnoszenie kwalifikacji](#)

Przegląd lokalnej polityki senioralnej

- opis monitorowanej gminy/miasta:
nazwa: **Wrocław**,
typ: **miasto na prawach powiatu**.
liczba zameldowanych mieszkańców na dzień 31.12.2014 r wg Rocznika Demograficznego GUS wynosiła **634,5 tys. (osoby zameldowane na pobyt stały i na pobyt czasowy dłuższy niż 3 miesiące)**
http://stat.gov.pl/download/gfx/portalinformacyjny/pl/defaultaktualnosci/5515/3/9/1/rocznik_demograficzny_2015.pdf
- problemy demograficzne:
 - odsetek osób w wieku powyżej 65 lat w ogólnej liczbie ludności zameldowanej w mieście/gminie (na pobyt stały i tymczasowy) - **112,4 tys. osób, co stanowi 17,7% mieszkańców (wg w. w. publikacji GUS)**.
 - czy miasto/gmina dysponuje prognozami demograficznymi w zakresie starzenia się społeczeństwa? Jeśli tak, to jakie są główne wnioski z tych prognoz?
W ramach diagnozy zbiorowości osób starszych we Wrocławiu (patrz niżej) zawarte są prognozy przewidujące dalsze starzenie się społeczeństwa. Wrocław, podobnie jak inne duże polskie ośrodki akademickie, odróżnia się od większości polskich miejscowości tym, że przez większą część roku tymczasowo przebywa tu liczna młodzież szkolna i studencka, tak więc rzeczywisty obraz miasta odbiega od obrazu wynikającego z danych statystycznych.
Dane wg stanu na koniec roku 2014 wygenerowane z mapy demograficznej Wrocławia (**obejmują osoby zameldowane na pobyt stały**).

Lp	Osiedle	Ilość osób zameldowanych	W wieku od 60 K/65 M do 79 lat	%	W wieku 80 lat i więcej	%	% seniorów razem
1a	Przedmieście Oławskie	20 303	2 806	13,82	896	4,41	18,23
1b	Rakowiec (Niskie Łąki)	536	126	23,51	28	5,22	28,73
2	Psie Pole Zawidawie	28 840	4 790	16,61	899	3,12	19,73
	Cały Wrocław	590 905	106 508	18,02	32 656	5,53	23,55



- o jakie działania podejmuje miasto/gmina w związku ze starzeniem się ludności?
Dokumenty strategiczne Wrocławia obejmują szereg planowanych działań związanych ze starzeniem się ludności. Znaczna część tych działań jest prowadzona, co zostało opisane poniżej oraz innych częściach niniejszego raportu. Ogólnie rzecz biorąc sytuacja na terenie Wrocławia różni się od sytuacji mniejszych miejscowości na terenie Polski z dwóch podstawowych powodów. Po pierwsze, we Wrocławiu w mniejszym stopniu zachodzi zjawisko zamykania się seniorów w kręgu własnej rodziny, co powoduje większą ich aktywność społeczną. A po drugie, ze względu na liczne instytucje edukacyjne Wrocław przyjmuje liczne rzesze młodzieży szkolnej i studenckiej, co zmienia rzeczywiste proporcje ludności. Inne znamienne zjawisko odróżniające seniorów wrocławskich od seniorów z dużo mniejszych miejscowości, to znacznie większe otwarcie tych pierwszych na aktywność społeczną wykraczającą poza własny krąg rodzinny.

W strategii „Wrocław w perspektywie 2020 plus” opisano szereg działań mających istotne znaczenie dla poszerzenia możliwości angażowania się osób w wieku senioralnym, a wśród nich m.in. zaangażowanie rad osiedli w budowę kapitału społecznego. W Strategii zapisano:

- Rolę rad osiedlowych w wysoko zurbanizowanych obszarach należy przededefiniować tak, aby mogły się skoncentrować na rozwijaniu kapitału społecznego wspólnot lokalnych.
- Zaleca się dopełnianie osiedli tkanką wspólnotową.
- Zaleca się zadbanie o kompatybilność struktur osiedlowych z parafialnymi, które przez długie lata były jedynymi strukturami troszczącymi się o więzi wspólnot lokalnych.
- Zaleca się wzmocnienie roli samorządów osiedlowych.

W „Gminnym programie wspierania osób w podeszłym wieku, niepełnosprawnych oraz niesamodzielnych na lata 2014 -2018”, który został przyjęty uchwałą Rady Miejskiej Wrocławia nr LV/1390/14 z dnia 20 marca 2014 r. (<http://uchwaly.um.wroc.pl/uchwala.aspx?numer=LV/1390/14>), określono, że jego celem jest poprawa jakości życia tych osób poprzez wspieranie zdolności do funkcjonowania w środowisku domowym oraz zapewnienie im dostępu do odpowiednich form wsparcia. Program ma być realizowany poprzez:

1. edukację zdrowotną wśród osób somatycznie i psychicznie chorych oraz wsparcie ich rodzin i opiekunów,
2. świadczenie usług opiekuńczych oraz wypracowanie standardów ich realizacji,
3. zapewnienie dostępu do poradnictwa rodzinnego, prawnego i psychologicznego,



4. rozwój infrastruktury domów pomocy społecznej oraz utrzymanie w nich właściwego standardu opieki,
5. rozwój infrastruktury dziennych domów pomocy,
6. edukację i aktywizację społeczną beneficjentów Programu,
7. rozwijanie oferty miejsc pobytu dla beneficjentów Programu, dostosowanych do ich potrzeb życiowych,
8. wspieranie organizacji i podmiotów działających na rzecz beneficjentów Programu.

Ewaluacja programu następuje w cyklu rocznym. Do oceny realizacji Programu stosowane są następujące mierniki ilościowe:

- liczba miejsc w domach pomocy społecznej, (2014 r.: 1.085 miejsc w DPS i 113 w mieszkaniach chronionych),
- liczba uczestników klubów seniora i uniwersytetów trzeciego wieku (nie dysponujemy porównywalnymi danymi dotyczącymi liczby uczestników - każdy klub czy UTW po swojemu określa, kogo nazywa uczestnikiem - chociaż są niektóre bardzo formalne i z bogatą dokumentacją frekwencji uczestników),
- liczba godzin usług opiekuńczych świadczonych w danym roku (2014 r. : 1.160.339 godz. dla 2.599 osób pracowało 636 osób. Realizacją **specjalistycznych usług opiekuńczych dla osób z zaburzeniami psychicznymi** na terenie Wrocławia zajmuje się **Wrocławskie Centrum Zdrowia Samodzielny Publiczny Zakład Opieki Zdrowotnej** - w roku 2014 średniomiesięcznie **31 osób** skorzystało z tej formy pomocy, a pomoc świadczyły **22** opiekunki),
- liczba beneficjentów korzystających z edukacji zdrowotnej (edukacja zdrowotna jest realizowana w wielu formach - od edukacji podczas badań przesiewowych w konkretnych programach, przez wykłady i szkolenia dla świadczących usługi zdrowotne i ich pacjentów, aż do sygnalizowania problemów zdrowia podczas imprez plenerowych – w 2014 roku tych osób było 515),
- liczba miejsc pobytowych dostosowanych do potrzeb beneficjentów (innych niż miejsca w domach pomocy społecznej).(2014 r: 286 miejsc w dziennych domach pomocy społecznej, 133 w ośrodku opiekuńczo.-adaptacyjnym, 188 w środowiskowych domach samopomocy).



W ramach realizacji tego programu, a także Zarządzenia nr 11565/14 Prezydenta Wrocławia z dnia 4 sierpnia 2014 r. w sprawie określenia zasad postępowania przy kierowaniu osób w podeszłym wieku, niepełnosprawnych oraz niesamodzielnych do miejsc pobytu dostosowanych do ich potrzeb życiowych, MOPS rozeznał potrzeby w tym zakresie dla **12 osób i rodzin** i wystąpił do Dyrektora Departamentu Spraw Społecznych o skierowanie ich do miejsc pobytu przystosowanych do ich potrzeb życiowych.

Powyższe dane liczbowe pochodzą ze sprawozdania z działalności MOPS za rok 2014.

Działania Gminy Wrocław na rzecz seniorów realizowane są w ramach misji Wrocławskiego Centrum Seniora (WCS), będącego częścią Wrocławskiego Centrum Rozwoju Społecznego. Celem działania WCS jest wspieranie aktywności seniorów w życiu publicznym, kulturalnym oraz wolontariacie. W ramach WCS realizowana jest Akademia Rozwoju Seniora, kształcąca liderów środowisk senioralnych oraz prowadząca otwarte bezpłatne cykliczne spotkania międzypokoleniowe. Oprócz tego prowadzone są stałe programy - Wrocławska Karta Seniora i Miejsce Przyjazne Seniorom. Działania WCS mają charakter zarówno okazjonalny, cykliczny, jak i długofalowy.

- czy gmina dysponuje pogłębioną diagnozą zbiorowości osób starszych, w tym szczegółowymi danymi odnośnie osób zależnych, potrzebujących świadczeń zdrowotnych oraz świadczeń z pomocy społecznej?
Co kilka lat Miasto zleca pogłębioną diagnozę zbiorowości osób starszych; ostatnia diagnoza pochodzi z roku 2012, autorstwa prof. Stanisława Kłopoty i dr Jacka Pluty. Miasto posiłkuje się również diagnozami krajowymi, na przykład pochodzącym z roku 2012 opracowaniem „Aspekty medyczne, psychologiczne, socjologiczne i ekonomiczne starzenia się ludzi w Polsce”, a także z tego samego czasu „Kondycja życia dolnośląskich seniorów”. Przy planowaniu działań Miasto posługuje się danymi statystycznymi zbieranymi przez GUS oraz wyliczeniami związanymi z własną działalnością Wrocławskiego Centrum Seniora.
- czy gmina prowadzi systematyczną ocenę (zarówno ex ante, jak i ex post) realizacji zadań świadczonych przez jej instytucje na rzecz osób starszych? Urzędnicy miejscy zajmujący się seniorami prowadzą autoewaluację własnych działań, przygotowując Raporty z działalności oraz sprawozdania merytoryczne.

We Wrocławiu działa samorząd seniorów – Rada Seniorów, mająca siedzibę i obsługiwana organizacyjnie przez Wrocławskie Centrum Rozwoju Społecznego przy Pl. Dominikańskim 6. Znajdują się tu również punkty konsultacyjne dla seniorów, w tym psychologiczny, prawny i z zakresu pomocy społecznej, a także siedziby kilku organizacji senioralnych, jak Klub Aktywnego Seniora i Wrocławski Integracyjny Klub Kajakowy „Vikon Kapok”, Grupy wolontariuszy „Kreatywne”, „Niespodzianki”, OCALENI.



We Wrocławiu działa 65 klubów seniora, ich adresy to: ul. Grabiszyńska 103, ul. Lwowska 43, ul. Stalowa 64, ul. Gajowicka 96a, ul. Lotnicza 22, ul. Horbaczewskiego 20, ul. Różana 4/6, ul. Blacharska 12/1, ul. Jerzmanowska 85, ul. Sarbinowska 19-21, ul. Modra 12, ul. Wielkopolska 3-5, ul. Boguszowska 84, ul. Wolska 6, ul. Suwalska 5, ul. Stanisławowska 90, ul. Zemska 38a, ul. Chociebuska 4-6, ul. Wiejska 2/4, ul. Rękodzielnicza 1, ul. Stabłowicka 141, ul. Wojrowicka 58, ul. Ścinawska 20, ul. Pretficza 14/16, ul. Żmigrodzka 56, ul. Kamieńskiego 10b, ul. Kamieńskiego 256, ul. Kowalska 79, ul. Tymiankowa 3, ul. Krzywoustego 291, ul. Litewska 1, ul. Sołtysowicka 51, ul. Swojczycka 118, ul. Pęgowska 14, ul. Królewska 30, ul. Zawalna 7, ul. Kiełczowska 43, ul. Zelwerowicza 1, ul. Zelwerowicza 16/18, ul. Św. Jadwigi 12, ul. Ignuta 115, ul. Białoskórnicza 17/18, ul. Ruska 46a, pl. Solny 14a/5, ul. Zachodnia 2, ul. Pautscha 4, ul. Monte Cassino 68, ul. Sempołowskiej 54a, ul. Dubois 11/13, ul. Niemcewiczka 27, ul. Matejki 6, ul. Piastowska 26c, ul. Grunwaldzka 12b, ul. Benedyktyńska 12, Wybrzeże Wyspiańskiego 27, ul. Kochanowskiego 11, pl. św. Macieja 5a, ul. Prądyńskiego 26b, ul. Koreańska 1, ul. Wałbrzyska 26, ul. Głębzycka 3, ul. Gałczyńskiego 8, ul. Bardzka 2/4, ul. Przystankowa 32, ul. Hercena 13.

We Wrocławiu działa 10 Uniwersytetów Trzeciego Wieku, ich adresy to: ul. Dawida 1/3, ul. Komandorska 118-120, ul. Wagonowa 9, ul. Robotnicza 36/38, ul. Krakowska 56-62, ul. Witelona 25a, ul. Chełmońskiego 37/41, ul. Św. Jadwigi 12, pl. Grunwaldzki 6a/19, ul. Katedralna 9.

Z punktów konsultacyjnych przy pl. Dominikańskim 6 korzysta średnio miesięcznie 500 seniorów. Liczba seniorów zaangażowanych w skali miasta w klubach seniora wynosi ok. 22.000 osób. Wrocławskie Centrum Seniora koordynuje i współorganizuje rocznie ok. 200 przedsięwzięć, a na stałe współpracuje z 232 parterami, wśród których 30% stanowią organizacje pozarządowe, 15% instytucje kultury, zaś 20% partnerzy pro zdrowotni.

- czy gmina wspiera inicjatywy tworzenia i rozwijania działalności grup samopomocowych dla rodzin/opiekunów osób starszych zależnych, dotkniętych problemem niepełnosprawności?

Jeśli tak proszę podać przykłady:

W roku 2014 MOPS realizował projekt „Siła rodziny”. Celem projektu było przeciwdziałanie wykluczeniu społecznemu 8 rodzin borykających się z problemem choroby psychicznej swoich członków oraz wsparcie tych rodzin w kierunku zdrowienia poprzez zwiększenie integracji wewnątrzrodzinnej, zwiększenie integracji pomiędzy rodzinami biorącymi udział w projekcie oraz budowanie integracji ze społecznością lokalną miasta Wrocławia. W wyniku zrealizowanego projektu i w oparciu o jego uczestników tworzących zintegrowaną grupę, przy Fundacji Opieka i Troska powołany został Klub Rodziny zrzeszający społeczność rodzin z problemem choroby psychicznej, wpisujący się w system oparcia społecznego dla tych środowisk.



Gminny „Program wspierania osób w podeszłym wieku, niepełnosprawnych oraz niesamodzielnych na lata 2014 -2018”

<http://uchwaly.um.wroc.pl/uchwala.aspx?numer=LV/1390/14>)

przewiduje jako jedną z form pomocy “edukację zdrowotną wśród osób somatycznie i psychicznie chorych oraz wsparcie ich rodzin i opiekunów”. Liczba beneficjentów korzystających z edukacji zdrowotnej jest jednym z mierników corocznej oceny realizacji tego Programu. W roku 2014 było tych osób 515 (Sprawozdanie Prezydenta Wrocławia za rok 2014).



Usługi zdrowotne i pomoc społeczna

1. Jest odpowiednio dużo usług, które wspierają promowanie zdrowego stylu życia (dane można uzyskać w wydziale zdrowia, wydziale polityki społecznej).

- a. Czy dla seniorów organizuje się bezpłatne i szeroko dostępne badania profilaktyczne, np. kardiologiczne, onkologiczne, szczepienia przeciwko grypie, porady zdrowotne, "białe niedziele"?

tak nie

Jakie? Według informacji otrzymanych od zastępcy dyrektora Wydziału Zdrowia Jadwigi Ardeli-Książek (rozmowa 30.11.15), kilka tysięcy osób rocznie w wieku 60+ objętych jest finansowanymi przez Miasto szczepieniami przeciwko grypie. Informacja o tym rozpowszechniana jest poprzez Kluby Seniora, festyny osiedlowe oraz Dni Promocji Zdrowia, organizowane każdego roku pod koniec września na Wyspie Słodowej. Podczas tych dni tworzone jest „białe miasteczko”, w którym odbywają się konsultacje lekarzy specjalistów: kardiologów, psychologów, pedagogów, logopedów, dietetyków i fizjoterapeutów. Można sprawdzić swój stan zdrowia wykonując podstawowe badania. Ponadto prowadzonych jest wiele programów prozdrowotnych takich, jak: program cukrzycowy, program kardiologiczny, program onkologiczny, program ochrony zdrowia psychicznego i opieki geriatrycznej, program promocji zdrowego stylu życia i aktywności ruchowej osób w wieku 55+.

Działania Miasta w sferze zdrowia seniorów, komplementarne względem działań finansowanych z Narodowego Funduszu Zdrowia, są ukierunkowane głównie na przeciwdziałanie chorobom sercowo-naczyniowym. Są to działania edukacyjne oraz badania i porady świadczone przez specjalistów. W ich ramach zawarte są nie tylko jednorazowe interwencje, ale również obserwowanie, jakie działania przynoszą lepszy skutek. Edukacja prowadzona jest poprzez wykłady, filmy, ulotki, strony internetowe.

We Wrocławiu od kilkunastu lat jest realizowany program profilaktyki cukrzycy: ponad 20 punktów edukacji cukrzycowej obsługuje każdego roku po kilka tysięcy osób, zaś centrum edukacyjne zatrudniające dietetyczki oraz pielęgniarki diabetologiczne mieści się przy ul. Biskupiej. Program rehabilitacji kardiologicznej obejmuje kilkaset osób w ciągu roku. Przeprowadzono pilotaż programu telerehabilitacji z centrum telemonitoringu przy ul. Nowowiejskiej, jednak na razie brak pieniędzy na wdrożenie tego programu. Prowadzony jest program profilaktyki raka piersi, z ponad 40 punktami edukacyjnymi na terenie Wrocławia, a także z zapewnionym szybkim dostępem do diagnostyki łącznie z mammografią i ultrasonografią. Miasto ma własny ośrodek poradnictwa onkologicznego przy pl. Hirszfelda 17, obejmujący również poradnictwo genetyczne.



Miasto finansuje też program ochrony zdrowia psychicznego i opieki geriatrycznej w oparciu o poradnię przy ul. Podwale 13, a we współpracy z organizacjami „Siwy Dym”, „Curatus” i „Niezapominajka”. Seniorzy są współadresatami finansowanego przez Miasto programu wsparcia obejmującego rodzinę osoby wypisywanej ze szpitala przez okres jednego miesiąca przewidującego edukację i pomoc pielęgniarstwa i psychologiczną; chodzi o naukę pielęgnacji i samoobsługi. Finansowane jest „łóżko wytchnienia”, gdy na okres 3 tygodni w ciągu jednego roku osoba normalnie pozostająca pod opieką rodziny uzyskuje łóżko w Zakładzie Opiekuńczo- Leczniczym. Miasto udziela też pomocy Ekumenicznej Stacji Opieki z ul. Wysokiej 4, gdzie szkoleni są wolontariusze wolontariatu domowego.

b. Czy informacja o tych usługach dociera do seniorów?

tak raczej tak raczej nie nie

Jakie kanały informacji się stosuje?.

Wykłady, filmy, ulotki, strony internetowe miasta. festyny, informacje poprzez Kluby Seniora.

2. Usługi społeczne świadczone niepełnosprawnym/zależnym seniorom w zakresie opieki zdrowotnej i pomocy społecznej są skoordynowane

a. Czy indywidualne usługi świadczone niepełnosprawnym/zależnym seniorom w zakresie opieki zdrowotnej i pomocy społecznej są skoordynowane (w szczególności w zakresie świadczenia usług leczniczych i pielęgnacyjno-opiekuńczych):

tak raczej tak raczej nie nie

Proszę podać współpracujące instytucje (np. ośrodek zdrowia, szpital, placówka opiekuńczo- lecznicza, hospicjum, ośrodek pomocy społecznej, dps) oraz zakres i sposób, w jaki przebiega współdziałanie (np. pielęgniarki podstawowej opieki zdrowotnej z pracownikiem socjalnym)

We Wrocławiu proces współpracy nie napotyka trudności – następuje płynne przekazywanie informacji z POZ i szpitali do OPS o potrzebie świadczenia usług opiekuńczych lub skierowaniu do domu pomocy społecznej; interwencje pracowników socjalnych dotyczą braku wymaganej opieki lekarskiej lub pielęgniarstwa.



b. Czy ośrodki pomocy społecznej lub urząd mają aktualną diagnozę potrzeb w zakresie usług opiekuńczo-pielęgnacyjnych?

tak nie

Proszę opisać wyniki tej diagnozy? Takiej diagnozy nie ma.

Jakie działania w zakresie rozwoju usług opiekuńczo-pielęgnacyjnych są planowane na najbliższe kilka lat?

Rozwój infrastruktury dziennych ośrodków opieki dla osób starszych i niepełnosprawnych, a także podniesienie jakości usług opiekuńczych świadczonych w środowisku zamieszkania klientów.

c. Czy urząd miasta dysponuje informacjami o instytucjach (podmiotach publicznych, prywatnych, organizacjach pozarządowych, podmiotach kościelnych) świadczących usługi opiekuńczo-pielęgnacyjne?

tak nie

Jak udostępnia się tę informację?

Wskazuje się w przypadkach osób mogących rozwiązać swoją trudną sytuację życiową inne możliwości niż wynikające z systemu pomocy społecznej.: np. prywatne domy opieki (pracownik socjalny odsyła do rejestru domów dostępnego na stronie Dolnośląskiego Urzędu Wojewódzkiego), wskazuje zakłady opiekuńczo-lecznicze i zakłady pielęgnacyjno-opiekuńcze prowadzone przez zgromadzenia zakonne, umożliwia się rozkładanie materiałów informacyjnych w poczekalniach np. przy Powiatowym Zespole ds. Orzekania o Niepełnosprawności .

Jak często jest ona aktualizowana? W miarę na bieżąco.

d. Czy urząd miasta dysponuje diagnozą potrzeb w zakresie domów pomocy społecznej i dziennych domów pobytu dla seniorów? (dane można uzyskać w wydziale polityki społecznej)

tak nie

Co wynika z tej diagnozy (Ocena zasobów w pomocy społecznej w zakresie świadczenia usług seniorom)?



Miasto Wrocław prowadzi samodzielnie lub za pośrednictwem organizacji pozarządowych 13 całodobowych domów pomocy społecznej (ok. 1000 miejsc), osiem dziennych domów (ok. 286 miejsc) i Ośrodek Opiekuńczo-Adaptacyjny "Pensjonat dla osób starszych" (ok. 95 miejsc). Aktualnie na miejsce w domach pomocy społecznej oczekuje ponad 800 osób.

W Domach Pomocy Społecznej zatrudnianych jest od 20 do 40 osób w zależności od liczby miejsc. Oprócz personelu medycznego zatrudnieni są: terapeuci zajęciowi, rehabilitanci, psycholog i pracownicy socjalni. Sprawują oni holistyczną opiekę nad seniorami z różnymi schorzeniami, proponując im zajęcia w zależności do możliwości i aktywności seniorów. Spotkania integracyjne z seniorami z innych placówek, wyjścia na koncerty, kiermasze kończąc na prozaicznych czynnościach jak np.: wizyta u fryzjera.

Z diagnozy potrzeb wynika konieczność zwiększenia liczby miejsc w domach pomocy społecznej, ze szczególnym uwzględnieniem placówek dla osób przewlekle psychicznie chorych i dorosłych niepełnosprawnych intelektualnie (Miejski Ośrodek Pomocy Społecznej we Wrocławiu złożył do Urzędu Marszałkowskiego zapotrzebowanie na uruchomienie takich domów).



Transport publiczny (autobus, tramwaj)

1. Koszty publicznego transportu są spójne, wyraźnie zaprezentowane i dostępne (tanie).

a. Czy system transportu publicznego przewiduje zniżki dla seniorów?

tak nie

b. Jakie preferencyjne warunki korzystania z transportu publicznego przewiduje prawo lokalne dla seniorów (np. bezpłatne bilety, zniżki na bilety)?

Emeryci i renciści są uprawnieni do zniżki 50%. Osoby które ukończyły 70 lat mają prawo do bezpłatnych przejazdów

Komentarze i przykład: Cena biletu ulgowego wynosi 1,50 zł (1,60 zł dla linii pospiesznych i nocnych). Jest dostępna szeroka gama biletów czasowych, także ze zniżką 50%.

2. Publiczny transport jest pewny i częsty, włączając w to nocne, weekendy i święta.

a. Czy transport publiczny działa na terenie miasta?

tak nie

b. Czy transport publiczny działa po godzinie 20:00?

tak nie

c. Czy transport publiczny działa we wszystkie dni wolne od pracy?

tak nie

Komentarze i przykład: Wszystkie osiedla są objęte transportem publicznym. Są 22 linie tramwajowe i 86 linii autobusowych w tym 13 nocnych. Częstość kursów jest zróżnicowana i przystosowana do potrzeb (dojazd do pracy, szkół). W weekendy i święta częstotliwość jest zmniejszona, lecz wystarczająca.

3. Wszystkie tereny miejskie i usługi są dostępne publicznym transportem, trasy i pojazdy są dobrze oznaczone i mają dobre połączenia.

a. Czy w obrębie mojej dzielnicy/osiedla mogę dogodnie dojechać transportem publicznym do ważnych punktów użyteczności publicznej (np. biblioteka, placówka urzędu gminy/miasta)?

tak raczej tak raczej nie nie



b. Czy z mojej dzielnicy/osiedla mogę dojechać transportem publicznym do centrum miasta?

tak, bezpośrednio tak, z przesiadką nie ma dojazdu

c. Czy z mojej dzielnicy/osiedla mogę dojechać transportem publicznym do innych dzielnic miasta, w tym dokonując przesiadek?

tak, bezpośrednio tak, z przesiadką nie ma dojazdu

d. Gdzie nie możesz dojechać ze swojego miejsca zamieszkania lub na jakie trudności natrafiasz? Jak można je rozwiązać?

Dzielnica Psie Pole leży na obrzeżach Wrocławia, trudno jest dojechać do dzielnic nowo powstałych po drugiej stronie Wrocławia. Można do centrum dojechać komunikacją PKP; Dworzec Świebodzki, Trzebnicki, Główny, natomiast nie ma dojazdu do odległych dzielnic; np.: Maślice. Seniorzy na osiedlu Przedmieście Oławskie nie zgłaszali takich miejsc i trudności.

4. **Pojazdy są czyste, dobrze utrzymane, łatwo dostępne, nie są przepełnione, mają miejsca dla niepełnosprawnych (uprzywilejowanych).**

a. Czy pojazdy transportu publicznego są czyste i dobrze utrzymana (np. działa klimatyzacja, oświetlenie)?

tak raczej tak raczej nie nie

b. Czy połączenia obsługiwane są przez pojazdy niskopodłogowe?

tak raczej tak autobusy raczej nie tramwaje nie

c. Czy w pojazdach są oznakowane miejsca dla osób niepełnosprawnych i/lub uprzywilejowanych?

tak raczej tak raczej nie nie

d. Czy w pojazdach przyciski do zatrzymywania są na odpowiedniej wysokości?

tak raczej tak raczej nie nie

Komentarze i przykład: We Wrocławiu jest 239 składów tramwajowych, 88 to tramwaje przystosowane do przewozu osób niepełnosprawnych. Pozostałe składy tworzą starsze wagony po modernizacji (bez klimatyzacji, wejście po stopniach). Miasto systematycznie kupuje nowe tramwaje.



Linie autobusowe prowadzone przez MPK obsługują nowe pojazdy - niskopodłogowe, klimatyzowane z wyświetlaczami i komunikatami głosowymi. Autobusy firmy Sevibus obsługujące trasy podmiejskie (np. linia 911) przeważnie nie posiadają wejść niskopodłogowych, są to busy małe z wąskimi wejściami. Z trudnością wchodzi osoby starsze, nie wspominając o osobach o kulach czy na wózkach inwalidzkich. W niektórych pojazdach starszej generacji przyciski są, ale dość wysoko, użycie go jest dosyć trudne dla osoby niepełnosprawnej (na wózku inwalidzkim).

5. Dostępny jest specjalistyczny transport dla niepełnosprawnych seniorów.

a. Czy urząd miasta/gminy oferuje bezpłatny transport dla niepełnosprawnych seniorów?

tak nie

b. Czy urząd miasta/gminy oferuje płatny transport dla niepełnosprawnych seniorów?

tak nie

c. Czy z takiego transportu mogą korzystać także inni seniorzy?

tak nie

Komentarze i przykład: usługi transportowe dla osób niepełnosprawnych - w tym seniorów - realizowane są odpłatnie przez spółkę gminną MPK oraz firmy prywatne dysponujące odpowiednimi środkami transportu. Jedyną okolicznością, gdzie osoby starsze i niepełnosprawne mogą korzystać z bezpłatnego transportu specjalistycznego są wybory. Szkoda... nawet w dojazdach do szpitala na planowany pobyt osoby starsze i niepełnosprawne dojeżdżają taksówkami na własny koszt.

6a. Przedmieście Oławskie. Przystanki i stacje są wygodnie usytuowane, dostępne, bezpiecznie, czyste, dobrze oświetlone i dobrze oznaczone, z odpowiednimi, osłoniętymi miejscami do siedzenia.

a. Czy przystanki są ulokowane w miejscach dostępnych dla seniorów i pozbawione barier architektonicznych?

tak raczej tak raczej nie nie

b. Czy przystanki są czyste (np. bez graffiti) i dobrze oświetlone w nocy?

tak raczej tak raczej nie nie



c. Czy w większości przystanki/stacje mają miejsca do siedzenia z oparciami i siedziskami na odpowiedniej wysokości?

tak raczej tak raczej nie nie

Komentarze i przykład: przystanki są umieszczone na chodnikach lub na wysepkach. Poza nielicznymi wyjątkami są wyposażone w wiaty. W wiatkach jest najczęściej 1 ławka dla 3-4 osób, bez oparcia (można oprzeć się o szybę). Na przystankach przesiadkowych są też ławki poza wiatami.

6b. Psie Pole-Zawidawie. Przystanki i stacje są wygodnie usytuowane, dostępne, bezpiecznie, czyste, dobrze oświetlone i dobrze oznaczone, z odpowiednimi, osłoniętymi miejscami do siedzenia.

a. Czy przystanki są ulokowane w miejscach dostępnych dla seniorów i pozbawione barier architektonicznych?

tak raczej tak raczej nie nie

b. Czy przystanki są czyste (np. bez graffiti) i dobrze oświetlone w nocy?

tak raczej tak raczej nie nie

c. Czy w większości przystanki/stacje mają miejsca do siedzenia z oparciami i siedziskami na odpowiedniej wysokości?

tak raczej tak raczej nie nie

Komentarze i przykład: Po ostatnich pracach remontowych na starym Psim Polu i doprowadzeniu kanalizacji na Zgorzelisko sytuacja uległa poprawie (wiaty są również przy przystankach na żądanie). Niechlubnym wyjątkiem są przystanki przy przychodni Provita (ul. Bierutowska) bez wiaty i miejsc siedzących, wyboisty chodnik doprowadzający.

7. Zapewniona jest pełna i dostępna informacja o trasach, rozkładzie jazdy i usługach specjalnych.



a. Czy przystanki są oznakowane w sposób czytelny tzn. rozkład jazdy i nazwa przystanku oraz linie go obsługujące są pokazane w sposób przejrzysty (np. komunikat na odpowiedniej wysokości, użyta odpowiednia wielkość czcionki, zrozumiałe symbole)?

tak raczej tak raczej nie nie

b. Czy w pojazdach komunikacji publicznej znajdują się na zewnątrz i wewnątrz numery pojazdu?

tak raczej tak raczej nie nie

c. Czy w pojazdach pokazywana jest w środku informacja o trasie przejazdu, kolejnych przystankach?

tak raczej tak raczej nie nie

d. Czy w pojazdach informacje o trasie przejazdu są podawane w formie głosowej?

tak raczej tak raczej nie nie

e. Czy rozkład jazdy i mapa przystanków jest dostępny poprzez stronę internetową lub aplikację na telefony komórkowe?

tak nie

f. Czy jest dostępny rozkład i mapa przystanków poprzez stronę internetową, dostosowaną do potrzeb seniorów (np. dobre skonstrastowanie treści, a powiększona strona nie gubi treści)?

tak nie



Komentarze i przykład: Na ważniejszych przystankach, głównie w centrum, są wyświetlacze led informujące o najbliższych odjazdach, a także o awariach. Na Psim Polu wyświetlacze led są tylko na głównych przystankach; przystanki są bardzo blisko skrzyżowań (np. ul. Gorlicka i Mulicka), co utrudnia komunikację – powoduje korki; bez zatoczek i ławek. Papierowe rozkłady zdaniem seniorów mają zbyt małą czcionkę. Tylko na niektórych przystankach (głównie tramwaju Plus linii 31, 32 i 33 rozkłady są drukowane większą czcionką). Na mniej ważnych przystankach często są nieoświetlone albo zaparowane lub pomazane graffiti. W autobusach oraz w części tramwajów są wyświetlacze i komunikaty głosowe zapowiadające przystanki. Na stronie internetowej miasta są dostępne rozkłady jazdy i wyszukiwarka połączeń. Jest też dostępna aplikacja mobilna. Jednak mała część seniorów z nich korzysta (w grupie fokusowej z PO na 6 osób 1 osoba korzysta samodzielnie z internetu i 1 z pomocą syna).

8a. Przedmieście Oławskie. Drogi są dobrze utrzymane, z zakrytymi kanałami ściekowymi i dobrze oświetlone.

a. Czy drogi na terenie miasta/gminy są prawidłowo utrzymane (np. zakryte kanały ściekowe, wymalowane linie środkowe i boczne, wyraźnie oznaczone przejścia dla pieszych)?

tak raczej tak raczej nie nie

b. Czy przejścia dla pieszych są oświetlone?

tak raczej tak raczej nie nie

Komentarze i przykład: Przez PO przebiega droga krajowa nr 98 – ul. K. Pułaskiego. Duży ruch ogólnomiejski odbywa się ulicą Traugutta oraz Kościuszki. Drogi te są prawidłowo utrzymane, przejścia dla pieszych są oznaczone i oświetlone. Pozostałe ulice obsługują tylko ruch miejscowy.

8b. Psie Pole-Zawidawie. Drogi są dobrze utrzymane, z zakrytymi kanałami ściekowymi i dobrze oświetlone.

a. Czy drogi na terenie miasta/gminy są prawidłowo utrzymane (np. zakryte kanały ściekowe, wymalowane linie środkowe i boczne, wyraźnie oznaczone przejścia dla pieszych)?

tak raczej tak raczej nie nie

b. Czy przejścia dla pieszych są oświetlone?

tak raczej tak raczej nie nie

Komentarze i przykład: Rynek na Psim Polu jest miejscem wzorcowym, gorzej jest z ulicami bocznymi, gdzie są dziury, wystające płyty chodnikowe i brak jest oświetlenia oraz duże odległości między przejściami dla pieszych. Przykład: wymagające poprawy chodniki przy ul. Tylnej wąskie i ze słupami oświetlenia lub sieci energetycznej, ul. Tylna stała się objazdem dla zamkniętego rynku Psiego Pola co jeszcze bardziej utrudnia korzystanie z niej a jest to najbliższa droga do kościoła i przychodni dla wielu nowych budynków (miała być prawdziwa obwodnica wzdłuż Widawy).



Demonstracja mieszkańców Zakrzowa o wybrukowanie chodników na ul. Zatorskiej z jesieni 2014 r. - remonty trwają aktualnie, podobny stan ma jeszcze kilka ulic na Zakrzowie.



Przestrzeń publiczna i budynki

1. Miejsca publiczne są czyste i przyjemne. Czy spacerując główną ulicą/placem miasta/gminy ma się wrażenie czystości i porządku?

tak raczej tak raczej nie nie

Komentarze i przykład: Ścisłe centrum miasta jest starannie utrzymane i czyste, co podkreślają także goście z zagranicy.

Na osiedlu PO główne ulice są utrzymane dość dobrze. Seniorzy wskazywali na zbyt małą liczbę koszy na śmieci. Zgłaszali także zanieczyszczanie terenu przez psy - właściciele psów nie sprzątają po swoich zwierzętach, a Straż Miejska jest nieobecna. Nie została usunięta część plakatów wyborczych.

Na osiedlu Psie Pole Rynek jest po remoncie, jest czysto. Obecnie jest to miejsce bardzo reprezentacyjne. Niestety tylko Rynek Psiego Pola. Ponieważ jest zakaz ruchu na Rynku Psiego Pola, to Straż Miejska jest często, ale tylko do wystawiania mandatów za łamanie przepisu dot. zakazu ruchu.

2a. Przedmieście Oławskie. Jest odpowiednio dużo przestrzeni zielonych i miejsc do siedzenia na powietrzu, są dobrze utrzymane i bezpieczne.

a. Czy w zasięgu 15-minutowego spaceru znajduje się przestrzeń zielona (np. park, skwer, las, łąka)?

tak raczej tak raczej nie nie

b. Czy miejsca do siedzenia są rozmieszczone w odległościach umożliwiających regularny odpoczynek?

tak raczej tak raczej nie nie

c. Czy miejsca do siedzenia są wyposażone w oparcia a siedziska są na odpowiedniej wysokości?

tak raczej tak raczej nie nie

Komentarze i przykład: Na terenie PO są 2 parki: Park Krasińskiego i Park na Niskich Łąkach. Ławki są w parkach, poza parkami ławki są tylko na przystankach.

Dużym potencjałem do wykorzystania są wnętrza kwartałów kamienic. Obecnie są zagospodarowane w niewielkim stopniu. Większość to klepiska, na których parkują samochody i stoją chaotycznie rozmieszczone budynki gospodarcze w złym stanie.



Wnętrze blokowe budynków z XIX w.



Wnętrze blokowe w budynkach z XXI w.

2b. Psie Pole-Zawidawie. Jest odpowiednio dużo przestrzeni zielonych i miejsc do siedzenia na powietrzu, są dobrze utrzymane i bezpieczne.

- a. Czy w zasięgu 15-minutowego spaceru znajduje się przestrzeń zielona (np. park, skwer, las, łąka)?

tak raczej tak raczej nie nie

- b. Czy miejsca do siedzenia są rozmieszczone w odległościach umożliwiającym regularny odpoczynek?

tak raczej tak raczej nie nie

- c. Czy miejsca do siedzenia są wyposażone w oparcia a siedziska są na odpowiedniej wysokości?

tak raczej tak raczej nie nie

Komentarze i przykład: Na Osiedlu Psie Pole miejsca do siedzenia z oparciami są tylko na Rynku, miejsca do spacerowania są głównie nad Widawą, gdzie znajduje się teren zalewowy. Obecnie są tam prowadzone prace budowlane: umacnianie wałów przeciwpowodziowych.

3a. Przedmieście Oławskie. Czy przy ulicach na terenie miasta/gminy znajdują się chodniki?

tak raczej tak raczej nie nie

4a. Przedmieście Oławskie. Chodniki są dobrze utrzymane (równe płyty chodnikowe, wolne od przeszkód)?

tak raczej tak raczej nie nie

Komentarze i przykład: Na głównych ulicach: Pułaskiego, Kościuszki, Krakowska, Traugutta, Podwale są dobre chodniki z kostki betonowej. Na Podwalu przy konsulacie niemieckim jest zwężenie i barierki poprzeczne. Na pozostałych ulicach chodniki to patchwork z zabytkowych płyt kamiennych uzupełnianych kostką kamienną i miejscami asfaltem. Nawierzchnia niezbyt równa, zwłaszcza przy studzienkach telefonicznych i okienkach piwnic. Na osiedlu domków jednorodzinnych Rakowiecka/Okólna (Niskie Łąki) częściowo brak chodników.



Typowe chodniki na bocznych ulicach osiedla Przedmieście Oławskie

3b. Psie Pole-Zawidawie. Czy przy ulicach na terenie miasta/gminy znajdują się chodniki?

tak raczej tak raczej nie nie

4b. Psie Pole-Zawidawie Chodniki są dobrze utrzymane (równe płyty chodnikowe, wolne od przeszkód)?

tak raczej tak raczej nie nie

Komentarze i przykład: Główne ulice są po remoncie, jednak ulice i chodniki dalej od Centrum Psiego Pola są wyboiste, nierówne płyty chodnikowe (o ile w ogóle są, np.: ul. Tylna).

5a. Przedmieście Oławskie. Chodniki nie są śliskie, są wystarczająco szerokie dla wózków inwalidzkich i mają krawężniki na poziomie jezdni.

a. Czy zimą chodniki są odśnieżane?

tak raczej tak raczej nie nie

b. Czy w czasie deszczu nawierzchnia chodników jest śliska?

tak raczej tak raczej nie nie

c. Czy przy przejściach dla pieszych krawężniki są posadowione na poziomie jezdni?

tak raczej tak raczej nie nie

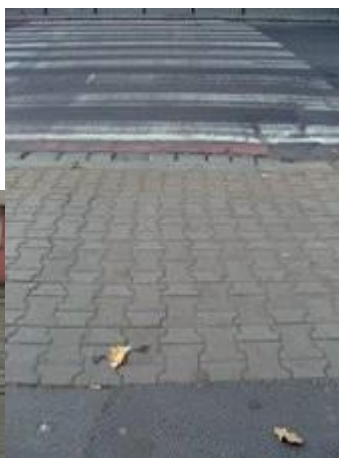
d. Czy chodniki w mieście/gminie są wystarczająco szerokie, aby mogły się po nich poruszać osoby na wózkach inwalidzkich?

tak raczej tak raczej nie nie

Komentarze i przykład: Na głównych ulicach: Pułaskiego, Kościuszki, Krakowska, Traugutta chodniki są wystarczająco szerokie i mają obniżone krawężniki na przejściach. Na bocznych ulicach obniżenia wykonane są częściowo. Wykonanie z użyciem kamiennych krawężników i kostki jest często nierówne (fot. 1). Są przypadki że po jednej stronie krawężnik jest obniżony a po drugiej nie (Kraśińskiego, Kościuszki) - fot. 2. Występują miejscowe zwężenia (np. budynek wciną się w chodnik, studzienki okienek piwnicznych) - fot. 3.



Fot. 1



Fot. 2



Fot. 3



5b. Psie Pole-Zawidawie. Chodniki nie są śliskie, są wystarczająco szerokie dla wózków inwalidzkich i mają krawężniki na poziomie jezdni.

a. Czy zimą chodniki są odśnieżane?

tak raczej tak raczej nie nie

b. Czy w czasie deszczu nawierzchnia chodników jest śliska?

tak raczej tak raczej nie nie

c. Czy przy przejściach dla pieszych krawężniki są posadowione na poziomie jezdni?

tak raczej tak raczej nie nie

d. Czy chodniki w mieście/gminie są wystarczająco szerokie, aby mogły się po nich poruszać osoby na wózków inwalidzkich?

tak raczej tak raczej nie nie

Komentarze i przykład: Odśnieżane są tylko główne ulice Krzywoustego, Litewska, Gorlicka, Szewczenki, Kiełczowska, Sobieskiego itp. Chodniki są wystarczająco szerokie aby mogły się po nich poruszać osoby na wózkach, ale niestety dziurawe - ul. Bierutowa na wysokości Przychodni Provita. Przy wielu ulicach chodniki są tylko z jednej strony - Litewska, Kiełczowska, ulice na Zgorzelisku. Chodniki za wąskie - np. ul. Tylna.

6a. Przedmieście Oławskie. Jest wystarczająco dużo przejść dla pieszych i są one bezpieczne dla niepełnosprawnych. Mają zabezpieczenia antypoślizgowe, wizualne i audio wskazówki informujące o czasie przekraczania pasów.

a. Czy przejścia dla pieszych zlokalizowane są we właściwych miejscach?

tak raczej tak raczej nie nie

b. Czy przejścia są wyposażone w wizualne i/lub dźwiękowe informacje dotyczące pozostałego czasu na przekroczenie?

Projekt współfinansowany z Funduszy EOG w ramach programu



tak raczej tak raczej nie nie

- c. Czy sygnalizacja świetlna na przejściach jest dostosowana do potrzeb osób starszych i niepełnosprawnych, tzn. czas przejścia ustawiony jest w sposób umożliwiający przejście całej drogi przy prędkości nie większej niż 1,4 m/s (ok. 5 km/h)?

tak raczej tak raczej nie nie

- d. Czy przejścia przy zejściu z chodnika są wyposażone w zabezpieczenia antypoślizgowe?

tak raczej tak raczej nie nie

Komentarze i przykład: Seniorzy zgłaszali potrzebę dodatkowych przejść: na ul. Traugutta między Pułaskiego a Mierniczą (odległość istniejących przejść 220 m); na Dworcowej przy skrzyżowaniu z Kniaziewiczza; na Kościuszki między Pułaskiego a Prądzyńskiego (odległość 290 m).

Na głównych ulicach: Pułaskiego, Kościuszki, Krakowska, Traugutta jest sygnalizacja świetlna i sygnalizacja dźwiękowa zielonego światła, bez podania pozostałego czasu na przekroczenie. Czas na przejście w kilku wypadkach jest zbyt krótki dla starszych osób - na Pl. Wróblewskiego dwa przejścia z wysepki tramwajowej w kierunku północnym, przejście przez ul. Pułaskiego przy skrzyżowaniu z Traugutta, przejście przez ul. Kościuszki przy skrzyżowaniu z Dworcową.

6b. Psie Pole-Zawidawie. Jest wystarczająco dużo przejść dla pieszych i są one bezpieczne dla niepełnosprawnych. Mają zabezpieczenia antypoślizgowe, wizualne i audio wskazówki informujące o czasie przekraczania pasów.

- a. Czy przejścia dla pieszych zlokalizowane są we właściwych miejscach?

tak raczej tak raczej nie nie

- b. Czy przejścia są wyposażone w wizualne i/lub dźwiękowe informacje dotyczące pozostałego czasu na przekroczenie?

tak raczej tak raczej nie nie



- c. Czy sygnalizacja świetlna na przejściach jest dostosowana do potrzeb osób starszych i niepełnosprawnych, tzn. czas przejścia ustawiony jest w sposób, umożliwiający przejście całej drogi przy prędkości nie większej niż 1,4 m/s (ok. 5 km/h)?

tak raczej tak raczej nie nie

- d. Czy przejścia przy zejściu z chodnika są wyposażone w zabezpieczenia antypoślizgowe?

tak raczej tak raczej nie nie

Komentarze i przykład: Tylko przejścia w Rynku Psiego Pola wyposażone są w zabezpieczenia antypoślizgowe i równe z powierzchnią jezdni. Pozostałe chodniki, jeżeli są po remoncie, są równe z jezdnią. Nie ma sygnalizacji świetlnej, natężenie ruchu nie jest tak duże, aby była konieczna. Niektóre przejścia są za blisko skrzyżowań - Mulicka-Gorlicka, rondo Lotników Polskich - niedogodność dla płynności ruchu.

7. Drogi rowerowe są oddzielone od chodników i innych miejsc dla pieszych.

- a. Czy miasto/gmina posiada uchwalone standardy infrastruktury rowerowej (lub inny odpowiedni dokument), uwzględniający potrzeby seniorów (np. poruszanie się rowerami trzykołowymi, ograniczenia co do wzniesień dróg rowerowych, oświetlenia w nocy, utrzymania dróg w okresie zimowym)?

tak nie

- b. Czy ruchliwe drogi i ścieżki rowerowe są wydzielone z chodników i miejsc przeznaczonych dla pieszych?

tak raczej tak raczej nie nie

Komentarze i przykład: Standardy infrastruktury rowerowej reguluje Zarządzenie Prezydenta Wrocławia nr 5493/05 z dnia 9.06.2005) http://wrosystem.um.wroc.pl/beta_4/webdisk/41793%5C5493zp05.pdf Określają one szczegółowo parametry techniczne dla różnych kategorii tras, a także ich oświetlenie i utrzymanie.

Wrocław posiada sieć ponad 214 kilometrów dróg rowerowych, z czego 16 kilometrów biegnie przez parki i 15 przez wały przeciwpowodziowe. System nie jest jeszcze kompletny i każdego roku powstają kolejne kilometry. W ostatnich latach można zaobserwować szybszy rozwój sieci tras rowerowych. Docelowy plan przewiduje połączenie wszystkich ważnych celów podróży spójną siecią. W 2005 r. zostały ustalone standardy infrastruktury rowerowej.

Miasto Wrocław jako jedno z pierwszych miast w Polsce uruchomiło sieć wypożyczalni rowerów miejskich, obsługiwanych przez firmę Nextbike. W chwili obecnej we Wrocławiu istnieje 36 stacji rowerowych, a liczba wypożyczeń w 2012 r. wyniosła 160 tys. Wrocławski Rower Miejski wraz z rozbudową systemu ścieżek rowerowych to ważny element strategii transportowej miasta.

Na terenie PO jest około 6 km dróg rowerowych. Większość z nich przebiega poza gęsto zabudowanym terenem - na cyplu między rzekami Oławą i Odłą:

- od ul. Traugutta ulicą Żabia Ścieżka do osiedla Rakowiec - 1,0 km,
- od ul. Krakowskiej ulicą Na niskich Łąkach do osiedla Rakowiec - 0,8 km,
- ulicą Na Grobli - z odgałęzieniem do ul. Szybkie j- 1,4 km

Na terenie gęsto zabudowanym jest kontrpas w jezdni ul. Kościuszki na odcinku od Pułaskiego do Kołłątaja i trasa przy ul. Pułaskiego do pl. Wróblewskiego - razem 1,3 km.

Jest też ścieżka wzdłuż ul. Krakowskiej do Parku Wschodniego - 1,8 km z odgałęzieniem do ul. Armii Krajowej. Na tym odcinku prawie nie ma zabudowy mieszkaniowej - są duże markety, firmy, szkoły.

Na terenie Psiego Pola są tylko 2 ścieżki rowerowe:

- wzdłuż Al. Jana III Sobieskiego od ul. Sycowskiej do stacji Wrocław Psie Pole - 0,86 km,
- obok ul. Gen. Bora-Komorowskiego - 1,00 km z odgałęzieniem wzdłuż ul. Irkuckiej - 0,77 km.

Na osiedlu PO drogi rowerowe będą wzdłuż chodników, są wydzielone z chodników i oznaczone, lecz nie są oddzielone od chodników.



Ścieżki rowerowe na osiedlu Przedmieście Oławskie

Na osiedlu Psie Pole jest droga rowerowa biegnąca wzdłuż chodnika, jest wydzielona z chodnika i oznaczona, lecz nie jest oddzielona.

8. Bezpieczeństwo na przestrzeniach otwartych zapewniają: dobre oświetlenie, patrole policyjne i straży miejskiej.



a. Czy w moim odczuciu miasto/gmina jest bezpieczna?
 tak raczej tak raczej nie nie

b. Czy chodniki, ulice i place są prawidłowo oświetlone?
 tak raczej tak raczej nie nie

c. Czy patrole policji i straży miejskiej są widoczne na ulicach i placach?
 tak raczej tak raczej nie nie

Komentarze i przykład: Program Poprawy Bezpieczeństwa we Wrocławiu w latach 2013 – 2016 (<http://uchwaly.um.wroc.pl/uchwala.aspx?numer=XXXII/724/12>) jako jeden z celów szczegółowych zakłada “działania na rzecz poprawy porządku publicznego na terenie wrocławskich osiedli, ulicach, akwenach oraz w innych miejscach narażonych na występowanie zagrożeń”. Planowane sposoby realizacji tego celu to “rozbudowa monitoringu miejskiego Wrocławia, rozbudowa systemu powszechnego ostrzegania i alarmowania mieszkańców o zagrożeniach, zorganizowanie patroli mających na celu zapewnienie bezpieczeństwa na terenie Miasta”.

Na terenie PO jest Komisariat Policji, jednak zdaniem seniorów nie widać patroli pieszych. Nie ma też patroli pieszych Straży Miejskiej, która koncentruje się na zakładaniu blokad na koła nieprawidłowo zaparkowanych samochodów. Ulice są oświetlone dostatecznie (zgłoszono brak oświetlenia ul. Hauke-Bossaka). Nieoświetlone są niezagospodarowane wnętrza kwater starych kamienic.

Na Psim Polu patroli policji wg seniorów nie ma wcale. Policja odpiera ten argument twierdząc, że jest dużo policjantów w cywilu i w nieoznakowanych autach. Jednak pojawienie się umundurowanych policjantów zwiększyłoby poczucie bezpieczeństwa osób starszych. Są pewne miejsca, które postrzegane są jako niebezpieczne: między Zakładem Lotnictwa a wieżowcem “statek”.

9. Punkty usługowe instytucji publicznych są usytuowane razem i są łatwo dostępne (bez barier).

a. Czy miejskie punkty usługowe są pozbawione barier architektonicznych (np. są podjazdy, windy)?
 tak raczej tak raczej nie nie

Zostały utworzone 4 Centra Obsługi Mieszkańca i 1 Centrum Obsługi Podatnika, które załatwiają kompleksowo sprawy obywateli. Pomieszczenia są przystosowane do obsługi osób niepełnosprawnych i starszych.



KARTĘ NALEŻY POWIELIĆ DLA KAŻDEGO ANALIZOWANEGO OBIEKTU

Pytania pomocnicze - można wypełnić dla każdego analizowanego obiektu - dla małych gmin - 2-3 obiekty; w dużej gminie - do 5 obiektów (np. urząd miasta, ośrodek pomocy społecznej, biblioteka, publiczny ośrodek zdrowia):

1. Budynek Urzędu Miejskiego Wrocławia pl. Nowy Targ 1/8

- Czy są wyznaczone miejsca parkingowe dla osób niepełnosprawnych?
 tak raczej tak raczej nie nie
- Czy zapewniony jest bezpośredni podjazd pod drzwi wejściowe lub windę?
 tak raczej tak raczej nie nie
- Czy drzwi wejściowe (tradycyjne, rozsuwane) są szersze od wózka?
 tak raczej tak raczej nie nie
- Czy w budynku jest antypoślizgowa podłoga?
 tak raczej tak raczej nie nie
- Czy w budynku jest dostępna toaleta?
 tak tak, dla osób niepełnosprawnych nie
- Czy przy i w budynku jest system pochylni i podjazdów lub windy, transportery, podnośniki, umożliwiające komfortowe poruszanie się osobom na wózkach lub o kulach?
 tak raczej tak raczej nie nie
- Czy w budynku wyrównany jest poziom progów i posadzek?
 tak raczej tak raczej nie nie
- Czy w budynku są wystarczająco szerokie trasy komunikacyjne (umożliwiające swobodne minięcie się dwóch osób na wózkach)?
 tak raczej tak raczej nie nie
- Jeśli są konieczne, to czy w budynku prowadzone są prace adaptacyjne do potrzeb osób niepełnosprawnych i starszych?
 tak nie
- Czy przy schodach w budynku i na zewnątrz są zamocowane poręcze?
 tak raczej tak raczej nie nie



2. Budynek przy ul. Kniaźewicza 29 - Praktyka lekarza rodzinnego i Zespoły terenowej pracy socjalnej MOPS

- Czy są wyznaczone miejsca parkingowe dla osób niepełnosprawnych?
 tak raczej tak raczej nie nie
- Czy zapewniony jest bezpośredni podjazd pod drzwi wejściowe lub windę?
 tak raczej tak raczej nie nie
- Czy drzwi wejściowe (tradycyjne, rozsuwane) są szersze od wózka?
 tak raczej tak raczej nie nie
- Czy w budynku jest antypoślizgowa podłoga?
 tak raczej tak raczej nie nie
- Czy w budynku jest dostępna toaleta?
 tak tak, dla osób niepełnosprawnych nie
- Czy przy i w budynku jest system pochylni i podjazdów lub windy, transportery, podnośniki, umożliwiające komfortowe poruszanie się osobom na wózkach lub o kulach?
 tak raczej tak raczej nie nie
- Czy w budynku wyrównany jest poziom progów i posadzek?
 tak raczej tak raczej nie nie
- Czy w budynku są wystarczająco szerokie trasy komunikacyjne (umożliwiające swobodne minięcie się dwóch osób na wózkach)?
 tak raczej tak raczej nie nie
- Jeśli są konieczne to czy w budynku prowadzone są prace adaptacyjne do potrzeb osób niepełnosprawnych i starszych?
 tak nie
- Czy przy schodach w budynku i na zewnątrz są zamocowane poręcze?
 tak raczej tak raczej nie nie



3. Budynek Biuro Obsługi Klienta nr 5 przy ul. Brzeskiej 8-10 - zarządcy lokalami Gminy na terenie PO

- Czy są wyznaczone miejsca parkingowe dla osób niepełnosprawnych?
 tak raczej tak raczej nie nie
- Czy zapewniony jest bezpośredni podjazd pod drzwi wejściowe lub windę?
 tak raczej tak raczej nie nie
- Czy drzwi wejściowe (tradycyjne, rozsuwane) są szersze od wózka?
 tak raczej tak raczej nie nie
- Czy w budynku jest antypoślizgowa podłoga?
 tak raczej tak raczej nie nie
- Czy w budynku jest dostępna toaleta?
 tak tak, dla osób niepełnosprawnych nie
- Czy przy i w budynku jest system pochylni i podjazdów lub windy, transportery, podnośniki, umożliwiające komfortowe poruszanie się osobom na wózkach lub o kulach?
 tak raczej tak raczej nie nie
- Czy w budynku wyrównany jest poziom progów i posadzek?
 tak raczej tak raczej nie nie
- Czy w budynku są wystarczająco szerokie trasy komunikacyjne (umożliwiające swobodne minięcie się dwóch osób na wózkach)?
 tak raczej tak raczej nie nie
- Jeśli są konieczne to czy w budynku prowadzone są prace adaptacyjne do potrzeb osób niepełnosprawnych i starszych?
 tak nie
- Czy przy schodach w budynku i na zewnątrz są zamocowane poręcze?
 tak raczej tak raczej nie nie

4. Budynek Przychodni Zdrowia Zawidawie

- Czy są wyznaczone miejsca parkingowe dla osób niepełnosprawnych?
 tak raczej tak raczej nie nie
- Czy zapewniony jest bezpośredni podjazd pod drzwi wejściowe lub windę?
Projekt współfinansowany z Funduszy EOG w ramach programu



- tak raczej tak raczej nie nie
- Czy drzwi wejściowe (tradycyjne, rozsuwane) są szersze od wózka?
- tak raczej tak raczej nie nie - nie dotyczy windy z wyjściem na ulicę
- Czy w budynku jest antypoślizgowa podłoga?
- tak raczej tak raczej nie nie
- Czy w budynku jest dostępna toaleta?
- tak tak, dla osób niepełnosprawnych nie
- Czy przy i w budynku jest system pochylni i podjazdów lub windy, transportery, podnośniki, umożliwiające komfortowe poruszanie się osobom na wózkach lub o kulach?
- tak raczej tak raczej nie nie
- Czy w budynku wyrównany jest poziom progów i posadzek?
- tak raczej tak raczej nie nie
- Czy w budynku są wystarczająco szerokie trasy komunikacyjne (umożliwiające swobodne minięcie się dwóch osób na wózkach)?
- tak raczej tak raczej nie nie
- Jeśli są konieczne to czy w budynku prowadzone są prace adaptacyjne do potrzeb osób niepełnosprawnych i starszych?
- tak nie
- Czy przy schodach w budynku i na zewnątrz są zamocowane poręcze?
- tak raczej tak raczej nie nie

5. Budynek MOPS - siedziba pracowników socjalnych ul. Zakrzowska 19 (Psie Pole)

- Czy są wyznaczone miejsca parkingowe dla osób niepełnosprawnych?
- tak raczej tak raczej nie nie
- Czy zapewniony jest bezpośredni podjazd pod drzwi wejściowe lub windę?
- tak raczej tak raczej nie nie
- Czy drzwi wejściowe (tradycyjne, rozsuwane) są szersze od wózka?



- tak raczej tak raczej nie nie
- Czy w budynku jest antypoślizgowa podłoga?
- tak raczej tak raczej nie nie
- Czy w budynku jest dostępna toaleta?
- tak tak, dla osób niepełnosprawnych nie
- Czy przy i w budynku jest system pochylni i podjazdów lub windy, transportery, podnośniki, umożliwiające komfortowe poruszanie się osobom na wózkach lub o kulach?
- tak raczej tak raczej nie nie
- Czy w budynku wyrównany jest poziom progów i posadzek?
- tak raczej tak raczej nie nie
- Czy w budynku są wystarczająco szerokie trasy komunikacyjne (umożliwiające swobodne minięcie się dwóch osób na wózkach)?
- tak raczej tak raczej nie nie
- Jeśli są konieczne to czy w budynku prowadzone są prace adaptacyjne do potrzeb osób niepełnosprawnych i starszych?
- tak nie
- Czy przy schodach w budynku i na zewnątrz są zamocowane poręcze?
- tak raczej tak raczej nie nie

10. Budynki użyteczności publicznej są dobrze oznaczone na zewnątrz i wewnątrz, mają wystarczającą liczbę miejsc do siedzenia i toalet, łatwo dostępnych wind, ramp, poręczy, schodów i antypoślizgowych podłóg oraz parkingów.

a. Czy miejskie budynki są prawidłowo oznaczone, tzn. wyraźne, duże litery i czytelne symbole?

- tak raczej tak raczej nie nie

b. Czy w budynkach użyteczności publicznej są miejsca do siedzenia z oparciami a siedziska są na odpowiedniej wysokości?

- tak raczej tak raczej nie nie

c. Czy w budynkach użyteczności publicznej wszystkie piętra są dostępne dla seniorów (np. windy, rampy)?



tak raczej tak raczej nie nie

d. Czy w sąsiedztwie miejskich budynków użyteczności publicznej są parkingi, dostosowane do osób starszych (np. wymalowane większe miejsca postojowe)?

tak raczej tak raczej nie nie

Komentarze i przykład: Sytuacja z budynkami użyteczności publicznej opisanymi w pkt. 9 jest różna, choć generalnie są one w jakimś stopniu dostosowane do potrzeb osób niepełnosprawnych czy seniorów. Część z nich ma parkingi dla osób niepełnosprawnych, ale nie dla seniorów. Najwięcej problemów dostarcza Budynek Biura Obsługi Klienta nr 5 na Przedmieściu Oławskim, w innych opisanych budynkach brak niektórych udogodnień: m. in. wyrównanych poziomów progów i posadzki, brak wind i podjazdów, drzwi wejściowe nie są dostosowane do poruszania się wózkami inwalidzkimi. Najlepiej dostosowany jest główny budynek Urzędu Miejskiego.

11. Jest wystarczająco dużo toalet w miejscach publicznych. Są one czyste i łatwo dostępne.

a. Ile w mieście/gminie jest publicznych toalet i gdzie są one zlokalizowane (np. przy parkach, terenach zielonych)? Dane w komentarzu.

b. W jakich godzinach działają publiczne toalety? dane w komentarzu.

c. Czy toalety są płatne?

tak raczej tak raczej nie nie

d. Czy dostęp do toalet pozbawiony jest barier architektonicznych (np. mają rampy)?

tak raczej tak raczej nie nie

e. Czy toalety dostosowane są do potrzeb osób niepełnosprawnych (np. poręcze, urządzenia sanitarne na odpowiedniej wysokości)?

tak raczej tak raczej nie nie

f. Czy toalety są czyste?

tak raczej tak raczej nie nie

Komentarze i przykład: We Wrocławiu znajduje się 30 publicznych szaletów miejskich czynnych przez cały rok. Dodatkowo, od czerwca do października na Wyspie Słodowej funkcjonuje przenośny punkt sanitarny typu TOI TOI. Toalety znajdują się przede wszystkim przy trasach turystycznych i spacerowych oraz na węzłach przesiadkowych, a więc w miejscach największej koncentracji ruchu pieszego. Większość toalet jest czynna w godzinach 8.00–20.00. Toalety są płatne. Można także korzystać z toalet w domach handlowych i galeriach.



Na terenie PO są 2 toalety publiczne - przy ul. Krasieńskiego przy parku (czynna w g. 10.00-18.00) oraz na węźle przesiadkowym na Pl. Wróblewskiego (czynna 8.00-18.00). Toalety są czyste. Nie są przystosowane dla osób niepełnosprawnych. Na Psim Polu-Zawidawiu nie ma publicznych toalet.



Warunki mieszkaniowe

1. Mieszkania są tanie i dostępne, ulokowane na bezpiecznych obszarach, w pobliżu usług i innych mieszkańców. (Dane można uzyskać w wydziale gospodarki komunalnej)

a. Czy miasto prowadzi aktywną politykę mieszkaniową wspierającą zamiany mieszkań przez seniorów, tak by były dostosowane do ich potrzeb (np. odpowiednia wysokość czynszów, mieszkania pozbawione barier architektonicznych)?

tak nie

b. Czy budynki pozostające w administracji urzędu miasta/gminy są dostępne dla osób starszych (np. mają rampy, windy)?

tak raczej tak raczej nie nie

Komentarze i przykład: polityka mieszkaniowa prowadzona przez miasto uwzględnia możliwości zamiany mieszkań np. przez osoby starsze. Procedury zamiany obejmują zamianę między najemcami na podstawie katalogu zamian (nie jest prowadzony) oraz zamianę "z urzędu" mieszkań zadłużonych na mniejsze lub zamianę ze względu na stan zdrowia na mieszkanie na niższej kondygnacji (są dokonywane). (Program gospodarowania mieszkaniowym zasobem Gminy Wrocław <http://uchwaly.um.wroc.pl/uchwala.aspx?numer=LV/1390/14> i rozmowa z Dyrektorem Wydziału Lokali Mieszkalnych Krystyną Paterek w dniu 27.11.15).

Uciążliwe dla seniorów jest także ogrzewanie piecове. W tej sprawie pomocny może być miejski program Kawka. Na podstawie uchwały nr LVIII/1486/14 Rady Miejskiej Wrocławia z dnia 22 maja 2014 roku (http://wrosystem.um.wroc.pl/beta_4/webdisk/170182%5C1486ru06.pdf)

osoby mające tytuł prawny do lokalu lub budynku mieszkalnego mogą otrzymać dotację w wysokości 70% poniesionego kosztu na zmianę ogrzewania z węglowego na gazowe, elektryczne albo odnawialne źródło energii lub podłączenie do miejskiej sieci ciepłowniczej. W roku 2014 przeznaczono w budżecie 4 mln zł, skorzystało z programu 278 osób. Na rok 2015 przewidziano budżet 5 mln zł. Zdaniem seniorów z grupy fokusowej dla wielu zainteresowanych nawet zgromadzenie 30% kosztu wymiany ogrzewania przekracza ich możliwości.



Nowo budowane bloki mieszkalne mają wszystkie niezbędne udogodnienia dla osób starszych, np. przy ul. Pułaskiego natomiast w "starych" budynkach występują wszystkie bariery, a realizowany program rewitalizacji starych kamienic ogranicza się do zmiany estetyki zewnętrznej, budynków i klatek schodowych, ulic, wewnątrz podwórkowych, zmiany systemu ogrzewania, natomiast nie rozwiązany problemem pozostaje problem braku wind, podjazdów, parkingów itd.

W ramach „Gminnego programu wspierania osób w podeszłym wieku, niepełnosprawnych oraz niesamodzielnym na lata 2014 -2018” (<http://uchwaly.um.wroc.pl/uchwala.aspx?numer=LV/1390/14>)

przekazano dotychczas 44 mieszkania.



Typowe budynki zasobu gminnego na osiedlu Przedmieście Oławskie



Komunikacja i informacja (sprawdzono w urzędzie)

1. Podstawowy system informacji dociera do mieszkańców we wszystkich grupach wiekowych.

- a. Czy wszystkie strony internetowe prowadzone przez urząd gminy/miasta i podległe im instytucje są dostosowane do potrzeb seniorów np. dobrze skontrastowane i możliwe jest ich powiększenie bez utraty czytelności?

tak nie

Komentarze i przykład: Miejska informacja internetowa jest prowadzona na dobrym poziomie oraz obejmująca szerokie spektrum zagadnień.

2. Zapewnione jest regularne i szerokie rozpowszechnianie informacji.

- a. Czy w większości działań urząd miasta/gminy wykorzystuje dla informowania kanały dostępne dla seniorów, w tym zwłaszcza radio, prasę i telewizję lokalną?

tak raczej tak raczej nie nie

Komentarze i przykład: Informacja sprawnie dociera do seniorów za pośrednictwem telewizji oraz radia, a zwłaszcza lokalnych, wrocławskich stacji radiowych; odbywa się to wprawdzie bardziej dzięki staraniu dziennikarzy, niż urzędników miejskich, ale działa skutecznie.

3. Promowana jest ustna komunikacja dostępna dla starszych ludzi.

- a. Czy w urzędzie i/lub instytucjach podległych istnieją infolinie udzielające informacji o świadczonych usługach?

tak nie

- b. Czy istnieje zintegrowana informacja telefoniczna (infolinia) o świadczonych usługach publicznych?

tak nie



Komentarze i przykład: W pięciu punktach miasta Urząd zorganizował centra kompleksowej obsługi klientów i są tam zatrudnione osoby przygotowane do tego, by pomagać seniorom w wypełnianiu odpowiednich dokumentów i uzyskiwaniu stosownych informacji. Również w infolinii telefonicznej seniorzy mogą uzyskać interesujące ich informacje; relacje paru osób potwierdzają, że pracownik infolinii wkłada wiele wysiłku w to, by zrozumiale odpowiadać na pytania, zaś gdy sam potrzebuje uzupełnienia swej wiedzy, czyni to nie przerywając rozmowy z seniorem proszącym o informację. Obok normalnych infolinii istnieje specjalny numer (71 344 44 44) pod którym można uzyskać informacje o sprawach dotyczących osób starszych we Wrocławiu.

- c. Czy w większości działań urząd miasta/gminy wykorzystuje dla informowania kanały dostępne dla seniorów, w tym zwłaszcza radio, prasę i telewizję lokalną?

tak raczej tak raczej nie nie

Komentarze i przykład: Informacja sprawnie dociera do seniorów za pośrednictwem telewizji oraz radia, a zwłaszcza lokalnych, wrocławskich stacji radiowych; odbywa się to wprawdzie bardziej dzięki staraniu dziennikarzy, niż urzędników miejskich, ale działa skutecznie.

4. Promowana jest ustna komunikacja dostępna dla starszych ludzi.

- a. Czy w urzędzie i/lub instytucjach podległych istnieją infolinie udzielające informacji o świadczonych usługach?

tak nie

- b. Czy istnieje zintegrowana informacja telefoniczna (infolinia) o świadczonych usługach publicznych?

tak nie

Komentarze i przykład: W pięciu punktach miasta Urząd zorganizował centra kompleksowej obsługi klientów i są tam zatrudnione osoby przygotowane do tego, by pomagać seniorom w wypełnianiu odpowiednich dokumentów i uzyskiwaniu stosownych informacji. Również w infolinii telefonicznej seniorzy mogą uzyskać interesujące ich informacje; relacje paru osób potwierdzają, że pracownik infolinii wkłada wiele wysiłku w to, by zrozumiale odpowiadać na pytania, zaś gdy sam potrzebuje uzupełnienia swej wiedzy, czyni to nie przerywając rozmowy z seniorem proszącym o informację. Obok normalnych infolinii istnieje specjalny numer (71 344 44 44) pod którym można uzyskać informacje o sprawach dotyczących osób starszych we Wrocławiu.



5. Informacja drukowana – w tym oficjalne formularze, napisy w lokalnej TV, teksty na tablicach świetlnych – ma duże litery, kluczowe rzeczy są wybite w jasnych nagłówkach i tłustym drukiem.

- a. Czy wszystkie wydawane przez miasto/gminę i instytucje im podległe materiały są dostosowane do potrzeb osób starszych (np. odpowiednia wielkość czcionki, dobór kolorów)?
- tak raczej tak raczej nie nie
- b. Czy wszystkie formularze wykorzystywane przez miasto/gminę i instytucje im podległe są dostosowane do potrzeb seniorów?
- tak raczej tak raczej nie nie
- c. Czy załatwienie sprawy przez telefon w urzędzie miasta/gminy było możliwe dla seniora (tzn. zrozumiałe i jasne)?
- tak raczej tak raczej nie nie

Komentarze i przykład: Formularze mają raczej małe litery, zgodnie ze wzorami druków obowiązującymi w całym kraju, natomiast ci seniorzy, którzy sprawnie posługują się komputerem, mają możliwość pobrania wersji elektronicznej i powiększania czcionki na formularzach.

6. Sprzęt elektroniczny, telefony, radia, TV, bankomaty, biletomaty mają duże przyciski i duże litery.

- a. Czy sprzęt (np. dokumentomaty - automat do składania pism urzędowych i/lub wnoszenia opłat, komputery, systemy rejestracji w kolejce) udostępniany na terenie urzędu miasta/gminy i instytucji im podległych jest dostosowany do potrzeb seniorów (np. duże przyciski i litery)?
- tak raczej tak raczej nie nie
- b. Czy w wypadku stosowania sprzętu elektronicznego jest osoba pomagająca z niego skorzystać osobom tego potrzebującym?
- tak raczej tak raczej nie nie

Komentarze i przykład: Jak to opisano wyżej, w centrach kompleksowej obsługi klientów są zatrudnione osoby przygotowane do tego, by pomagać seniorom w wypełnianiu odpowiednich dokumentów i uzyskiwaniu stosownych informacji.

7. Jest szeroki dostęp do komputerów i internetu za darmo lub bardzo tanio w publicznych miejscach takich jak biura urzędu, domy kultury, biblioteki.



- a. Czy w instytucjach miejskich udostępniany jest bezpłatnie dostęp do internetu dla osób starszych?
 tak nie
- b. Czy w takich instytucjach sprzęt jest dostosowany do potrzeb osób starszych?
 tak nie
- c. Czy w instytucjach miejskich jest osoba pomagająca skorzystać z internetu osobom tego potrzebującym?
 tak raczej tak raczej nie nie

Komentarze i przykład: W miejskich bibliotekach personel pomaga seniorom w radzeniu sobie z komputerami. Aktualnie we Wrocławiu z miejskiego internetu można korzystać w ponad 130 punktach. Na terenie miasta rozmieszczono ponad 150 oznaczeń informujących o zasięgu sieci. Na stronie miejskiej podano mapę zasięgu Internetu Miejskiego.



Partycypacja społeczna, obywatelska i włączenie społeczne

1. Dostępność imprez miejskich dla seniorów (plenerowych, w domach kultury i innych placówkach miejskich):

- a. Czy miejsca plenerowych imprez miejskich są dostępne dla osób, które mają trudności z poruszaniem się (np. teren jest płaski, utwardzony, jest wystarczająco dużo miejsc do siedzenia, siedzenia są z oparciami)?

tak raczej tak raczej nie nie

- b. Czy te miejsca są dobrze oświetlone, aby łatwo można się było poruszać się po tym terenie?

tak raczej tak raczej nie nie

- c. Czy te miejsca są położone blisko przystanków komunikacji publicznej?

tak raczej tak raczej nie nie

- d. Czy wszystkie imprezy kończą się w czasie, kiedy funkcjonuje transport publiczny?

tak raczej tak raczej nie nie

- e. Czy imprezy organizowane przez miasto są bezpłatne dla seniorów?

tak nie

- f. Czy wprowadzono np. Kartę Seniora lub inne rozwiązania ze zniżkami na różne działania miejskie?

tak nie



Komentarze i przykład: Miejskie imprezy terenowe zazwyczaj są organizowane w miejscach dostępnych, na przykład w Rynku i Placu Solnym, chodniki są dostępne dla wózków inwalidzkich. Dostępność potwierdza się w dwóch przykładowych, sztabdardowych imprezach organizowanych przez Miasto w znacznym stopniu dla seniorów: w odbywających się pod koniec września Dniach Promocji Zdrowia na Wyspie Słodowej oraz podczas Dni Seniora od 25.09 do 11.10. 2015. Szeroki wachlarz usług publicznych na terenie miasta sprawia, że znajduje się tu oferta wychodząca naprzeciw różnym potrzebom i preferencjom, również ze strony seniorów. Istnieje też specjalna Wrocławska Karta Seniora, która zapewnia:

- wyjątkowe promocje i oferty dla wrocławskich seniorów 60+,
- darmowe lub zniżkowe wejścia na wydarzenia kulturalne,
- zniżki na zajęcia sportowe i rekreacyjne,
- promocję instytucji i organizacji posiadających ofertę dla seniorów.

Wrocławska Karta Seniora jest całkowicie bezpłatna. Na stronie kartaseniора.wroclaw.pl znajduje się Regulamin Programu oraz lista miejsc honorujących Wrocławską Kartę Seniora, która wciąż się poszerza.

Miasto bada dostępność do różnych miejsc w mieście; Wrocławskie Centrum Rozwoju Społecznego prowadzi program „Miejsca Przyjazne Seniorom” do którego zgłasza się miejsca wolne od barier komunikacyjnych, architektonicznych oraz mające specjalną ofertę dla osób powyżej 60. roku życia. Takie miejsca są wyróżniane specjalnym certyfikatem i prowadzi się ich mapę. Przyznano około 60 takich certyfikatów instytucjom na terenie Wrocławia.

2. Dobra informacja o wydarzeniach miejskich - sposób upowszechniania informacji, kompletność informacji (czy informacja jest wyczerpująca; np. dostępność wc, transportu):

- a) a. Czy informacja o wydarzeniach miejskich jest umieszczona we wszystkich miejscach przeznaczonych do zamieszczenia/wywieszania ogłoszeń?

tak raczej tak raczej nie nie

- b. Czy informacja o tych imprezach jest umieszczona w punktach usługowych, sklepach itd.?

tak raczej tak raczej nie nie

- c. Czy ogłoszenia są przygotowane czytelną czcionką, dobrze skonstrastowaną, zawierają informacje o dojeździe na miejsce imprezy, dostępności wc, ewentualnej odpłatności, utrudnieniach dla osób mających trudności z poruszaniem się?



tak raczej tak raczej nie nie

Komentarz (np. czy seniorzy mają dostęp do takich informacji, jaki byłby najlepszy sposób ich upowszechniania): Informacja może dotrzeć do osób nie korzystających z komputera za pośrednictwem lokalnej telewizji oraz radia. Wyspecjalizowaną jednostką miejską starającą się informować o wydarzeniach oraz imprezach osiedlowych jest serwis Wrocławskiego Centrum Rozwoju Społecznego. Tradycyjna forma informacji poprzez plakaty, do której seniorzy byli przyzwyczajeni przez lata, obecnie raczej zanika; słupów plakatowych jest niewiele.

3. Proponuje się różnorodne działania biorące pod uwagę zróżnicowane potrzeby populacji seniorów, a także imprezy skierowane do różnych grup wiekowych:

- a) a. Czy urząd miasta diagnozuje potrzeby seniorów w zakresie ich zainteresowań, oczekiwań dotyczących spędzania wolnego czasu (np. badania ankietowe, rozmowy, inne formy uzyskiwania informacji).

tak nie

Jeśli tak, to w jakiej formie? Badania potrzeb seniorów zlecane są naukowcom (np. pogłębiona diagnoza zbiorowości osób starszych z roku 2012, autorstwa prof. Stanisława Kłopoty i dr Jacka Pluty), a także prowadzone są przez personel Wrocławskiego Centrum Seniora. Miasto zapoznaje się z potrzebami seniorów w zakresie ich zainteresowań, oczekiwań dotyczących spędzania wolnego czasu. Problemem jest nie tyle brak rozpoznania tych potrzeb, co włączenie szerszych kręgów mieszkańców do korzystania z istniejącej oferty, a także promowanie rozwoju organizacji pozarządowych poszerzających tą ofertę.

„Raport z badań socjologicznych nad mieszkańcami Wrocławia” z roku 2014 przytacza wypowiedzi, wskazujące na istotną potrzebę seniorów: brak im miejsc spotkań towarzyskich. Stwierdzenie „brak odpowiedniej oferty miasta dla osób takich, jak ja (w moim wieku)” połączone jest ze wskazaniem przyczyny: „wymaga to towarzystwa osób chętnych do tego rodzaju aktywności”. Miasto Wrocław winno dbać o zwiększanie liczby miejsc, w których seniorzy mogą się wspólnie organizować, a także tworzyć dzielnicowe ośrodki dla spotkań towarzyskich seniorów (idąc tu za przykładem Łodzi); wskazane byłoby powierzenie prowadzenia tych ośrodków organizacjom pozarządowym. Seniorzy, bardziej niż inne grupy wiekowe nastawieni na tradycję i tożsamość, potrzebują zakorzenienia we własnych miejscach, w których czuliby się gospodarzami, a nie petentami. ▬

- b. Czy organizowano w ostatnich 2 latach dla seniorów tematyczne imprezy miejskie (np. wieczorki literackie, porady kulinarne, porady typu “zrób to sam”, spotkania z ciekawymi ludźmi różnych profesji i zainteresowań)?



tak nie

c. Czy te działania mają charakter trwały i regularny?

tak nie

d. Czy organizowano w ostatnich 2 latach dla seniorów imprezy sportowe, dostosowane do ich możliwości psychofizycznych (np. nordic walking, joga, ćwiczenia rehabilitacyjne)?

tak nie

Jeśli tak, to jakie? We Wrocławiu jest szeroka oferta różnych działań dla seniorów. Wrocławskie Centrum Rozwoju Społecznego, jednostka organizacyjna Gminy Wrocław, realizuje zadania z zakresu spraw społecznych, edukacji i zdrowia publicznego. Centrum zajmuje się kulturą, edukacją, wolontariatem, aktywizacją młodzieży, seniorów i rodzin, dialogiem międzykulturowym, wspieraniem inicjatyw lokalnych. Jedną z form pracy WCRS jest wspieranie organizacyjne Rady Seniorów. W ramach WCRS działa Wrocławskie Centrum Seniora, którego najważniejsze zadania to:

- Prowadzenie punktu informacyjnego dla seniorów i portalu informacyjnego seniorzywroclaw.pl.
- Tworzenie bazy klubów seniora i Uniwersytetów Trzeciego Wieku; udzielanie im merytorycznego i logistycznego wsparcia (np. przez programy warsztatów skierowanych do klubów w ramach Latającej Akademii Seniora oraz organizowanie Forum Klubów Seniora).
- Pozyskiwanie i przekazywanie informacji o usługach skierowanych do seniorów, oferowanych przez organizacje pozarządowe, instytucje, firmy (np. o warsztatach, kursach, spotkaniach).

WCRS rzetelnie informuje o lokalnych działaniach na terenie Miasta, daje się jednak zauważyć, że w pewnych osiedlach istnieje wiele działań, na przykład na Brochowie, zaś wiele osiedli jest całkowicie pozbawionych aktywności lokalnej. Można ocenić, że Magistrat nie jest specjalnie aktywny w przeciwdziałaniu dysproporcjom przestrzennym w zakresie tej aktywności. Jak się wydaje, ciężar odpowiedzialności jest przerzucony na lokalne elity osiedlowe, zaś rola WCRS ogranicza się raczej do rzetelnego informowania o tym, co się dzieje tam, gdzie się dzieje. Świadomość tego, że we Wrocławiu istnieje środowisko osób bardzo aktywnych, przesłania fakt, że znacznie więcej mieszkańców miasta jest biernych; daje się zauważyć wielką potrzebę dalszego poszerzania grona animatorów społecznych i kulturalnych.

e. Czy organizowano w ostatnich 2 latach imprezy miejskie skierowane do różnych pokoleń (np. seniorzy i młodzież, seniorzy i dzieci)?



tak nie

Jeśli tak, to jakie? We Wrocławiu odbywa się bardzo dużo imprez i trudno by wskazać, czego jeszcze by tu brakło. Spotyka się raczej głosy, że władze miasta zbyt wiele pieniędzy wydają na imprezy, na przykład koncert sylwestrowy czy występy gwiazd na stadionie miejskim.

Jednym z wielu przykładów działań adresowanych tak do seniorów, jak i do młodzieży, są organizowane na jesieni 2015 przez Towarzystwo Kultury Czynnej międzypokoleniowe warsztaty teatralne, zawierające elementy treningu aktorskiego i zakończone akcjami artystycznymi oraz spektaklem. Motywem przewodnim warsztatów są opowieści przedmiotów oraz mity i legendy miejskie związane z jedną z dzielnic Wrocławia - Brochowem. W pracy nad scenariuszem wykorzystuje się opowieści o miejscach, wydarzeniach, ludziach związanych z przestrzenią miasta, ważne dla uczestników warsztatów, dotyczące ich przeżyć, emocji, tożsamości. Z opowieści, wzajem komentowanych i uzupełnianych, powstają dialogi i budowane z nich sceny teatralne. Powstały obraz jest odbiciem teraźniejszości, ale poprzez pamięć przedmiotu odnosi się do spraw i rzeczy związanych z historią miejsca i historią osobistą uczestników.

Celem warsztatów jest zapoznanie uczestników ze wszystkimi etapami powstawania spektaklu oraz jego realizacją. Zagadnienia poruszane w trakcie warsztatów dotyczą podstawowych pojęć związanych z wykorzystaniem języka teatru, symboliką, formą, przestrzenią sceniczną, znaczeniem ruchu i gestu teatralnego. Praca przebiega w grupach międzypokoleniowych.

f. Czy zachęcano w ostatnich 2 latach seniorów do pomocy sąsiedzkiej (np. bank czasu)?

tak nie

Jeśli tak, to jakiej? Pomoc sąsiedzka jest promowana w klubach seniora i przez Wrocławskie Centrum Seniora.

4. Urząd podejmuje działania włączające seniorów w życie społeczne:

a. Czy w lokalnej Strategii Rozwiązywania Problemów Społecznych zapisane są działania/przedsięwzięcia na rzecz seniorów?

tak nie

Jeśli tak, to jakie to działania? We Wrocławiu obowiązuje „Strategia rozwiązywania problemów społecznych Wrocławia na lata 2006–2016”, przyjęta uchwałą Rady Miejskiej Wrocławia nr LIV/3258/06 z dnia 6 lipca 2006 roku. Jest w niej m.in. zapisane:



1. Zabezpieczenie / dostosowanie struktur organizacyjnych i infrastruktury lokalnej do typu i skali potrzeb zwiększającej się liczby osób starszych /głównie ochrony zdrowia, opieki społecznej/:

- przystosowanie struktur instytucjonalnych w tym infrastruktury i bazy placówek opiekuńczych, opiekuńczo-leczniczych, placówek częściowej /diennej/ i pełnej opieki stosownie do skali bieżących i prognozowanych potrzeb,
- przenoszenie zadań w zakresie opieki z samorządowego do niepublicznego sektora pomocy społecznej,
- inicjowanie, wprowadzanie nowych rozwiązań i form sprawowania opieki nad osobami starszymi /sprawowanie opieki sąsiedzkiej/innej nad osobami niespokrewnionymi, również w wymiarze wymienności, wzajemności form świadczeń/,
- stymulowanie zwiększenia zakresu i udziału społecznych / obywatelskich inicjatyw opieki i wsparcia osób starszych.

2. Przygotowanie rodzin do pełnienia funkcji opiekuńczych nad osobami starszymi:

- edukacja rodzin,
- motywacja rodzin do sprawowania opieki nad starszymi / niepełnosprawnymi członkami rodziny,
- pomoc wyspecjalizowanych jednostek w sprawowaniu opieki.

Wobec ograniczeń budżetowych finansowania progresji osób kwalifikujących się do korzystania z publicznych form i środków pomocy, możliwość wypełniania funkcji opiekuńczych przez rodzinę jawi się jako jedyna realna alternatywa odciążenia wydatków publicznych. Niezbędne jest realne wsparcie rodziny w wymiarze moralnym i instytucjonalnym przez odpowiednio wyspecjalizowane podmioty, placówki, jednostki.

3. Działania skierowane na przedłużanie oraz rozwijanie aktywności własnej, społecznej osób starszych celem jak najdłuższego utrzymania samodzielności, sprawności fizycznej i psychicznej:

- upowszechnianie, inicjowanie i wspieranie form aktywności seniorów,
- tworzenie warunków zwiększających możliwości rozwoju zainteresowań, zaspokajania potrzeb kulturalnych /biernego i czynnego udziału/,
- angażowanie i motywowanie do podejmowania zadań społecznych,
- zwiększenie oferty organizacji czasu wolnego seniorów.

b. Czy realizowane są obecnie w mieście programy skierowane do seniorów?



tak nie

Jeśli tak, to jakie to programy (jaki jest ich cel, działania, czas trwania)? We Wrocławiu uruchomiony został wspomniany już "Gminny program wspierania osób w podeszłym wieku, niepełnosprawnych oraz niesamodzielnych na lata 2014 -2018" przyjęty uchwałą Rady Miejskiej Wrocławia nr LV/1390/14 z dnia 20 marca 2014 r. Celem Programu jest poprawa jakości życia tych osób poprzez wspieranie zdolności do funkcjonowania w środowisku domowym oraz zapewnienie im dostępu do odpowiednich form wsparcia.

We Wrocławiu jest szeroka oferta rozmaitych działań dla seniorów. Wrocławskie Centrum Rozwoju Społecznego prowadzi działania edukacyjne na rzecz seniorów oraz informuje o takich działaniach z terenu miasta, między innymi prowadzonych przez Uniwersytety Trzeciego Wieku. Przykładowe działania WCRS z roku 2015 to szkolenie zarządzania budżetem rodzinnym, komunikacji interpersonalnej, czy też warsztaty kosmetyczne dla seniorów.

5. Urząd i miejskie placówki prowadzą konsultacje z seniorami na temat ich potrzeb i oczekiwań (dane do zdobycia w wydziale polityki społecznej):

a. Czy w mieście działa Rada Seniorów lub pełnomocnik ds. seniorów?

tak nie

Jaki jest tryb powoływania Rady/Pełnomocnika? Wrocławska Rada Seniorów powołana została Uchwałą Rady Miejskiej Wrocławia nr LX/1526/14 Rady Miejskiej Wrocławia z dnia 26 czerwca 2014 r. w sprawie powołania Wrocławskiej Rady Seniorów oraz nadania jej Statutu. W głównym nurcie zainteresowania Rady jest rozpoznawanie potrzeb, problemów oraz aktywności najstarszych mieszkańców Wrocławia. W związku z tym, że Rada nie jest ciałem interwencyjnym, to indywidualne problemy nie są w głównym nurcie działań Rady, choć spotyka się takie oczekiwania ze strony seniorów.

b. Czy organizacje senioralne są włączane w przygotowanie dokumentów strategicznych w mieście (np. strategia rozwoju miasta, program rozwiązywania problemów społecznych, strategie senioralne, program współpracy z organizacjami pozarządowymi)?

tak nie



Jeśli tak, to na jakich zasadach i na jakim etapie? Obecnie (jesień 2015) we Wrocławiu odbywają się konsultacje dotyczące nowej strategii rozwoju aglomeracji wrocławskiej i do tych konsultacji są zaproszone rozmaite strony i organizacje społeczne, w tym organizacje senioralne. Miasto organizuje też pikniki informacyjne, na przykład 17.05.2015 w Parku Staromiejskim, na których mieszkańcy dzielą się pomysłami i swoją wizją miasta na kolejnych 15 lat. We Wrocławiu istnieje otwarcie na partycypacyjny udział w opracowywaniu dokumentów strategicznych, chociaż faktyczny wpływ mają tylko ci, którzy wniosą tu odpowiednio wiele własnej energii oraz przedsiębiorczości. Tak się dzieje w przypadku aktywistów i ruchów społecznych skupionych wokół Towarzystwa Upiększania Miasta Wrocławia. Organizacje senioralne taką energią i przedsiębiorczością raczej się nie wykazują.

W okresie realizacji projektu na terenie Wrocławia odbywały się konsultacje mające na celu zaangażowanie jak najszerszego grona mieszkańców, w tym seniorów, do współtworzenia nowego Studium rozwoju Wrocławia oraz Strategii Wrocław 2030. I tak, przykładowo, spotkanie z 20.10.2015 w Ośrodku Centrum Edukacji Społecznej przy ul. Koreańskiej 1A, z udziałem planistów i urbanistów opowiadających o planach rozwoju miasta, było reklamowane w następujących słowach: „Czego potrzebujesz w swoim otoczeniu? Gdzie chciałbyś spędzać wolny czas po pracy? Może w Twojej okolicy brakuje parku, placu zabaw albo parkingu? Nie czekaj – przyjdź i złóż wniosek w osiedlowym punkcie konsultacyjnym. Możesz mieć wpływ na to, jak będzie wyglądać Twoje miasto, dzielnica i najbliższe otoczenie.” Inny przykład z tego samego czasu to odbywające się w październiku 2015 Czwarte Wrocławskie Dni Poradnictwa Obywatelskiego – wydarzenie, w trakcie którego mieszkańcy mogli skorzystać z szeregu specjalistycznych szkoleń, które pomagają poszerzyć wiedzę z wielu istotnych dla pracy zawodowej tematów. Ogólnie można opisać że magistrat stara się o partycypację mieszkańców, w tym seniorów, zarówno w tworzeniu planów rozwoju, jak i w ich późniejszej realizacji.

Niewiele się działo, gdy zabraknie pewnego grona osób profesjonalnie angażujących się na rzecz promocji aktywności seniorów. Nie chodzi tu tylko o specjalnie przeszkolonych urzędników, choć tacy są, oczywiście, niezbędni. Chodzi o pewne kadry organizacji pozarządowych, które winny uzyskiwać z Miasta szczególne dofinansowanie uwarunkowane od wypełniania zadań promocji aktywności seniorów, czy szerzej promocji społeczeństwa obywatelskiego. Dzisiaj naszych NGO-sów nie stać na to, by mogły się tym wystarczająco szeroko zajmować, chociaż co mogą to robią. Nie wykorzystywanie ich potencjału to jest marnowanie ludzkich zdolności.

W Programie Współpracy Wrocławia z Organizacjami Pozarządowymi ujęte jest „podejmowanie działań w zakresie poprawy jakości opieki zdrowotnej nad osobami starszymi, niesamodzielnymi przewlekle, nieuleczalnie i terminalnie chorymi, przebywającymi w opiece stacjonarnej oraz w środowisku domowym”, a także „działalność na rzecz osób niesamozależnych oraz osób w wieku starszym poprzez:



- a) tworzenie warunków dla rozwoju aktywności społecznej i samodzielności,
- b) podejmowanie działań na rzecz poprawy jakości życia osób starszych oraz podtrzymania ich aktywności zawodowej i społecznej między innymi poprzez środowiskowe formy wsparcia i rozwój wolontariatu senioralnego,
- c) podejmowanie działań na rzecz edukacji ustawicznej seniorów oraz samorządności senioralnej.”

Należy życzyć jak najlepszej realizacji tego programu.

Jakie procedury to regulują? Każdorazowo procedury konsultacji dokumentów strategicznych ustalane są indywidualnie. Poprzednia strategia sprzed 10 lat, czyli Wrocław 2020+, została opracowana wyłącznie w gronie eksperckim. Przy opracowywaniu obecnej strategii podczas 10 tematycznych seminariów i warsztatów mieszkańcy będą mogli zaprezentować swoje poglądy, pomysły i przemyślenia w kwestiach kluczowych dla rozwoju Wrocławia.

6. Usługi publiczne uwzględniają różne potrzeby i preferencje starszych osób:

- a. Czy biblioteki dostarczają seniorom książki do domu?
 tak nie
- b. Czy w mieście są zatrudnieni asystenci osób starszych niepełnosprawnych?
 tak nie
- d. Czy w mieście bada się potrzeby osób starszych z ograniczoną sprawnością?
 tak nie

Jakie to są badania? M.in. wspomniana już pogłębiona diagnoza zbiorowości osób starszych z roku 2012, autorstwa prof. Stanisława Kłopoty i dr Jacka Pluty.

7. Personel w urzędzie i placówkach miejskich jest pomocny i uprzejmy:

- a. Czy pracownicy urzędu i innych placówek miejskich przechodzili w ostatnim czasie szkolenia przygotowujące ich do kontaktu z osobami starszymi?
 tak nie
- c. Czy w miejscach obsługi mieszkańców jest wystarczająco dużo miejsc do siedzenia, wygodnych i ergonomicznych?



tak raczej tak raczej nie nie

d. Czy miejsca obsługi mieszkańców zapewniają intymność i swobodę wypowiedzi osobom obsługiwanym?

tak raczej tak raczej nie nie



Wolontariat, zatrudnienie, podnoszenie kwalifikacji

1. Jest dużo zróżnicowanych propozycji dla seniorów wolontariuszy, ze szkoleniami, wykorzystaniem ich doświadczenia, poradnictwem i zwrotem kosztów:

- a. Czy urząd miasta i placówki miejskie proponują wolontariat dla seniorów?
 tak nie

Jakie to działania? W ramach Wrocławskiego Centrum Rozwoju Społecznego pracuje Miejskie Centrum Wolontariatu i seniorzy mogą tam znaleźć oferty dla swego zaangażowania. Można ocenić, że Magistrat dostrzega związek pomiędzy aktywnością seniorów a ich lepszym stanem zdrowia i ogólnie jakością życia, na co jednym z dowodów są warsztaty z 30.09.2015 o temacie „Gimnastyka mózgu drogą do doskonalenia siebie”.

Jak miasto umożliwia realizację działań w zakresie wolontariatu osobom starszym (alokacja zasobów na ten cel: finansowych, rzeczowych, organizacyjnych, prawnych (uchwały - Program współpracy z Organizacjami Pozarządowymi)?

Miasto wspiera szeroką bazę organizacyjną, obejmującą m.in. kluby seniora jako miejsca realizacji wolontariatu, gdyż są tam prowadzone rozmaite działania projektowe. Osobno działa Miejskie Centrum Wolontariatu przy ul. św. Marcina 4, gdzie oferuje się również sposoby zaangażowania wolontariuszom – seniorom. Pośrednim wsparciem wolontariuszy – seniorów jest dobra współpraca Miasta z organizacjami pozarządowymi, gdzie wielu seniorów znajduje dla siebie pole do zaangażowania; tak się dzieje m.in. w przypadku Towarzystwa Pomocy im. św. Brata Alberta, gdzie wśród działaczy społecznych - członków stowarzyszenia - jest przewaga osób w starszym wieku.

W jakie działania angażują się seniorzy wolontariusze, do jakich grup są one kierowane? Wolontariusze – seniorzy angażują się m.in. w działania samopomocowe oraz opiekę nad osobami niepełnosprawnymi; jako przykład można tu wymienić prowadzoną przez Miejskie Centrum Wolontariatu rekrutację wolontariuszy w charakterze asystenta osoby z niepełnosprawnością intelektualną we wspólnocie L'Arche we Wrocławiu przy ul. Jutrosińskiej 29. Innym przykładem jest podobna rekrutacja wolontariuszy do prowadzonej przez Klub Jagielloński Akademii Nowoczesnego Patriotyzmu. Wolontariusze po odbyciu odpowiedniego szkolenia m.in. prowadzą zajęcia w szkołach i pomagają uczniom w odrabianiu zadań domowych.



b. Czy pracownicy urzędu i jednostek organizacyjnych (w tym: pomocy społecznej, kultury, edukacji, służby zdrowia) zostali przeszkoleni do prowadzenia wolontariatu seniorów?

tak nie

2. Dla seniorów są organizowane działania, których celem jest nabycie nowej wiedzy, umiejętności oraz kształtowanie postaw wpływających na procesy aktywnego i zdrowego starzenia się (Lifelong Learning) (dane do zdobycia w wydziale polityki społecznej):

a. Czy władze samorządowe wspierają tworzenie uniwersytetów trzeciego wieku?

tak nie

b. Czy dla seniorów są organizowane kursy komputerowe i dostępu do internetu?

tak nie