

REALIZACJA POLITYKI SENIORALNEJ W CZELADZI
Raport z monitoringu

Katowice 2015

Kontakt do realizatora projektu:

Stowarzyszenie Aktywności Obywatelskiej Bona Fides

e-mail: biuro@bonafides.pl

adres: ul. Warszawska 19 (pierwsze piętro), 40-009 Katowice

tel/fax: +48 32 203 12 18

strona internetowa: <http://bonafides.pl>

Partnerem w projekcie jest **Fundacja Rozwoju Demokracji Lokalnej**

Kontakt do autora raportu:

Ewa Pytasz

e-mail: epytasz@frdl.org.pl

Raport podlega licencji Creative Commons Uznanie Autorstwa – na tych samych warunkach 3.0 Polska <https://creativecommons.org/licenses/by-sa/3.0/pl/>

Raport powstał w ramach projektu:

Monitoring realizacji polityki senioralnej na poziomie miast

Projekt jest współfinansowany z Funduszy EOG w ramach programu Obywatele dla Demokracji



Spis treści:

1. Informacja o terenie, na którym był prowadzony monitoring oraz o informacja o spotkaniach w ramach monitoringu - 4
2. Charakterystyka jednostki samorządu terytorialnego - 5
3. Usługi zdrowotne i pomoc społeczna - 8
4. Transport publiczny (tramwaj, autobus) - 9
5. Przestrzeń publiczna i budynki - 11
6. Warunki mieszkaniowe - 14
7. Komunikacja i informacja - 15
8. Partycypacja obywatelska, społeczna, włączenie społeczne - 15
9. Wolontariat, zatrudnienie, podnoszenie kwalifikacji - 17
10. Komentarz - podsumowanie, wskazanie działań pozytywnych i spraw do załatwienia w trybie pilnym i długofalowym - 18
11. Załączniki - 19

Adres i rodzaj Jednostki Samorządu Terytorialnego:
41-250 Czeladź, ul. Katowicka 45, miasto.

1. Informacja o terenie, na którym był prowadzony monitoring oraz o informacjach o spotkaniach w ramach monitoringu

1.1. Obszar na którym prowadzony był monitoring (centrum i 1 wybrana dzielnica)

W części Czeladzi, określanej jako centrum, obejmującej Stare Miasto, targowisko, ulicę handlową, Osiedle Nowotki - w kwadracie zamkniętym ulicami: Ciasna, Szpitalna, Szkolna, Waryńskiego, 11 Listopada, Grodziecka (głównie zasoby komunalne, w części zasoby Czeladzkiej Spółdzielni Mieszkaniowej).
Osiedle Dziekana - w kwadracie ulic: Nowopogońska, 27 Stycznia, Krótka, S. Wyspiańskiego, E. Orzeszkowej (zasoby Czeladzkiej Spółdzielni Mieszkaniowej).

W ramach monitoringu przeprowadzono w Czeladzi rozmowy i spotkania:

Przewodnicząca Rady Miejskiej w Czeladzi - Jolanta Moćko (spotkanie 19.06.2015 r.),
Urząd Miasta, Wydział Edukacji i Polityki Społecznej - naczelnik Małgorzata Ochęduszek-Ludwik, prac. Wydziału Magdalena Piekoszewska-Cieślicka (spotkanie 06.07.2015 r., 30.07.2015 r.),
Miejski Ośrodek Pomocy Społecznej - dyrektor Aneta Józwin-Rybska (spotkanie 20.07.2015 r.),
Miejska Biblioteka Publiczna im. M. Nagajowej - dyrektor Ewa Ambroży (spotkanie 09.07.2015 r.),
Miejski Ośrodek Sportu i Rekreacji - pracownik MOSiR (spotkanie wraz z Kręgiem Seniorów ZHP 16.07.2015 r.),
Związek Kombatantów RP i Byłych Więźniów Politycznych - Koło Miejskie nr 1 - Barbara Kruczkowska (spotkanie 13.07.2015 r.),
Stowarzyszenie Miłośników Czeladzi - Antoni Krawczyk (spotkanie 19.07.2015 r.),
Związek Harcerstwa Polskiego - Krąg Seniorów - Jerzy Krzemień (spotkanie 16.07.2015 r.),
Polski Związek Emerytów, Rencistów i Inwalidów - Oddział Rejonowy w Czeladzi - Bogumiła Wartak oraz grupa 20 członków - spotkanie dyskusyjne (spotkanie 16.07.2015 r.),
Klub Seniorów „Aktywna Jesień Życia” - Bogusława Celuch, Zdzisława Jędrzejewska (22.07.2015 r.).

1.2. Dane statystyczne dot. seniorów w tych dzielnicach

Centrum: zameldowanych na stałe na tym obszarze było na koniec 2014 r. 8141 osób, z czego osoby urodzone przed 01.01.1955 r. to 2439.

Osiedle Dziekana: brak danych na temat populacji seniorów w tej dzielnicy. Na tym terenie zameldowanych na stałe jest 3696 osób (dane z 2013 r.); z opinii urzędników miejskich i osób pracujących w spółdzielni wynika, że populacja seniorów w dzielnicy jest znacząca.

1.3. Czy miasto dla tych dzielnic prowadzi jakieś specjalne działania skierowane do seniorów?

Na terenie dzielnicy Piaski, która obejmuje Osiedle Dziekana, na ul. Zwycięstwa 9, funkcjonuje Klub Seniora „Wrzos”, a z kolei w centrum na ul. Szpitalnej 5a, działają organizacje senioralne i Dom Pomocy Społecznej (DPS).

2. Charakterystyka jednostki samorządu terytorialnego

2.1. Liczba mieszkańców zameldowanych na pobyt stały i czasowy na dzień 31.12.2014 r.

Liczba zameldowanych mieszkańców: 32 940 osób na dzień 31 grudnia 2014 r. („Ocena zasobów pomocy społecznej za rok 2014 dla Gminy Czeladź”. Załącznik do Uchwały Rady Miejskiej nr XI/174/2015 z 28 maja 2015 r. Oprac. Aneta Józwin-Rybska, Tomasz Karcz, dalej: „Ocena zasobów...”¹

2.2. Dokumenty strategiczne (strategia miasta, polityka społeczna, program współpracy, strategia senioralna - jeśli jest) przyjęte przez władze JST w latach 2012–2015 r.

„Strategia Rozwoju Miasta” i „Miejski Program Rozwiązywania Problemów społecznych” zostały opracowane w 2005 oraz 2009 r. Rok 2015 jest ostatnim rokiem ich obowiązywania.

W „Strategii Rozwoju Miasta Czeladź na lata 2005-2015”² wskazano na zagrożenie, jakie dla miasta niesie sytuacja demograficzna - ujemny przyrost naturalny i problem starzenia się populacji mieszkańców, ale w celach strategicznych nie wskazano tych problemów jako priorytetowych.

We wrześniu 2010 r. opracowano jako załącznik do „Strategii...” program „Przyjazne miasto”³, gdzie w rozdziale: „Aktywny Senior” wskazano, poza systemem pomocy społecznej, następujące zagadnienia:

- współpraca ze stowarzyszeniami,
- działalność kulturalna i rekreacyjna - kluby seniora,
- działalność edukacyjna - Uniwersytet Trzeciego Wieku (dalej: UTW),
- poprawa standardu mieszkań komunalnych oraz dążenie do likwidacji barier architektonicznych,
- rozwój Ośrodka Integracyjnego „Senior” na ul. Szpitalnej 5a.

W dokumencie „Miejskie strategie rozwiązywania problemów społecznych miasta Czeladzi na lata 2009-2015”⁴, zapisano jako cel strategiczny 3 - „zniwelowanie procesu marginalizacji i społecznego wykluczenia osób starszych w środowiskach lokalnych” i określono kierunki działań:

- diagnoza potrzeb ludzi starszych oraz dążenie do ich zaspokajania,
- umożliwienie pozostania tej grupy osób w miejscu zamieszkania, w szczególności poprzez: propagowanie aktywnego i zdrowego stylu życia, ułatwienie kontaktu z placówkami rehabilitacyjnymi, uwrażliwienie społeczności lokalnej na potrzeby osób starszych, rozwój oferty kulturalnej i rekreacyjnej adresowanej do osób w podeszłym wieku w celu ich aktywizacji,
- wspieranie idei rozwoju i kształcenia osób starszych w ramach UTW,
- rozwijanie i rozszerzanie oferty usług opiekuńczych pozwalających w zależności od potrzeb na pomoc w czynnościach codziennych, w korzystaniu z usług rehabilitacyjnych, medycznych czy socjalnych,
- zapewnienie osobom starszym samotnym i niesamodzielnym warunków do całodobowej opieki z uwzględnieniem ich indywidualnych dysfunkcji i potrzeb,
- aktywizacja rodzin na rzecz zapewnienia opieki osobom najbliższym,
- odnowienie więzi międzypokoleniowych,
- aktywizacja społeczności lokalnej,
- rozwój pracy socjalnej i działań na rzecz integracji społecznej i partycypacji osób starszych w życiu społecznym,
- zorganizowanie usług transportowych na terenie gminy (dowóz do lekarza, urzędu itp.) dla osób starszych, mających problemy z poruszaniem się, osób na wózkach inwalidzkich,
- budowa projektów socjalnych promujących integrację społeczną,
- wsparcie materialne dla osób samotnych, w podeszłym wieku,
- rozwinięcie działalności Sekcji Dziennego Pobytu Ośrodka Integracyjnego „Senior”,

1 <http://www.czeladz.pl/dokumenty/1434006653.pdf>, dostęp: 26.07.2015 – załącznik do Raportu

2 <http://www.czeladz.pl/pl/dokumentystrategiczne/102-strategiarozwojumiasta>

3 <http://www.czeladz.pl/pl/dokumentystrategiczne/102-strategiarozwojumiasta>

4 www.czeladz.pl/zalaczniki/1305189721.pdf

- uaktywnienie organizacji pozarządowych i ukierunkowanie ich działań w stronę wspierania osób starszych w pełnieniu ról społecznych,
- utworzenie centrum wolontariatu,
- podejmowanie i wspieranie przedsięwzięć na rzecz zwiększenia świadomości społecznej o nieuchronności starzenia się, w tym pogłębianie wiedzy na temat problemów społecznych, zdrowotnych i socjalnych ludzi starszych.

„Sprawozdanie z programu współpracy z organizacjami pozarządowymi oraz podmiotami prowadzącymi działalność pożytku publicznego w zakresie zadań publicznych w roku 2014”⁵, gdzie w ramach otwartych konkursów ofert i tzw. małych grantów rozdysponowano kwotę 581 000 zł, z organizacji senioralnych Polski Związek Emerytów Rencistów i Inwalidów – Oddział Rejonowy otrzymał dotację w wysokości 4 410 zł na realizację zadania „Działalność zespołu muzyczno-wokalnego Orfeusz”, który koncertował podczas Dnia Inwalidy, Dnia Matki, Święta Niepodległości i Świąt Bożego Narodzenia. **W proporcji do całości zadań realizowanych w ramach programu, działania na rzecz seniorów są więc skromne.**

„Program współpracy Miasta Czeladź z organizacjami pozarządowymi... na rok 2015”⁶ nie wskazuje w sposób szczególny problematyki senioralnej jako zadania ważnego we współpracy. W „Programie Współpracy...” zapisano 330 tys. zł na działania z zakresu przeciwdziałania uzależnieniom i patologiom społecznym, ochrony dóbr kultury i dziedzictwa narodowego oraz wspierania i upowszechniania kultury fizycznej. Ponadto „Program współpracy...” był poddany konsultacjom społecznym jedynie poprzez stronę internetową Urzędu i wypełnienie formularza, co zdecydowanie nie wyczerpuje procedury konsultacji tego dokumentu. Do „Programu współpracy...” nie zgłoszono poprzez formularz żadnych uwag.

Z dokumentów aktualnych na temat polityki senioralnej na wymienienie zasługuje Uchwała Rady Miejskiej Czeladzi z dnia 19 maja 2014 r. nr LXX/1052/2014 w sprawie powołania Miejskiej Rady Seniorów (uchwała została zakwestionowana przez nadzór prawny Wojewody i w tej chwili jest przygotowywana ponownie) oraz Uchwała z 27 kwietnia 2015 r. nr IX/154/2015 w sprawie przyjęcia programu „Czeladzki Senior 60+”, która wprowadzi od października 2015 r. kartę seniora oraz zawiera zapis o „inicjowaniu i organizowaniu przedsięwzięć o charakterze lokalnym z udziałem i dla seniorów” (załącznik do Raportu).

Przedstawione dokumenty strategiczne tracą w bieżącym roku swoją ważność. **Niewiele z założonych tam działań na rzecz seniorów udało się zrealizować. Większość zapisów nie znajduje potwierdzenia w codziennych realiach.** Tak naprawdę jedynie Uniwersytet Trzeciego Wieku działa w Czeladzi nieprzerwanie od 2009 r. (od 2015 r. jako Uniwersytet Powszechny) i cieszy się dużą popularnością w środowisku senioralnym, choć zrzesza przecież i osoby młodsze niż 60 lat. Sekcja Dziennego Pobytu Ośrodka Integracyjnego „Senior” została przekształcona w Dom Pomocy Społecznej (dalej: DPS), natomiast nie ma w Czeladzi domu pobytu dziennego. Obecnie w mieście rozpoczęto prace nad nową „Strategią rozwiązywania problemów społecznych na lata 2016-2022” i zgodnie z informacjami uzyskanymi w Miejskim Ośrodku Pomocy Społecznej (rozmowa z Anetą Józwin-Rybską, dyrektorem MOPS, w dniu 20 lipca 2015 r.), polityka senioralna ma się w niej znaleźć jako jeden z celów strategicznych.

2.3. *Odsetek osób w wieku powyżej 65 lat w ogólnej liczbie ludności zameldowanej w mieście, odsetek osób nieaktywnych zawodowo w wieku powyżej 55 lat w stosunku do liczby osób w wieku produkcyjnym*

Na koniec grudnia 2014 r. to 6 892 osoby, tj. 20,92% (obliczone dla kobiet w wieku 60 lat i mężczyzn w wieku 65 lat). Miasto dysponuje jedynie prognozą dwuletnią, zakładającą, że 2016 r. liczba mieszkańców spadnie do 30 945 osób, a liczba osób w wieku poprodukcyjnym wyniesie 7 058 osób, tj. 22,80%.

Według danych GUS prognoza demograficzna wskazuje, że w 2023 r. mieszkać będzie około 32% osób w wieku powyżej 60 lat. („Ocena zasobów...”) Miasto nie dysponuje informacjami na temat osób nieaktywnych zawodowo w wieku powyżej 55 lat w stosunku do liczby osób w wieku produkcyjnym.

5 <http://www.czeladz.pl/dokumenty/1338186904.pdf>

6 <http://www.czeladz.pl/dokumenty/1420620359.pdf>

2.4. Jakie działania podejmuje miasto w związku ze starzeniem się ludności?

Jak już napisano, poza działalnością Uniwersytetu Trzeciego Wieku w mieście, mimo zapisów w dokumentach strategicznych, nie podejmuje się skoordynowanych działań w związku ze starzeniem się ludności. W „Ocenie zasobów...” zostały zapisane kroki, które należy podjąć w związku ze wzrastającą liczbą osób w wieku senealnym:

- rozwijanie działań ukierunkowanych na zaspokojenie potrzeb tej grupy przede wszystkim w miejscu zamieszkania,
- w dalszej kolejności uruchomienie pomocy instytucjonalnej dziennej,
- w razie konieczności zapewnienie miejsca dla seniorów w całodobowych domach pomocy społecznej,
- wdrożenie programów miejskich dla aktywnych seniorów, utworzenie sieć Klubów Seniora w dzielnicach, włączanie seniorów w życie dzielnic,
- dbanie o rozwój organizacji pozarządowych i wolontariatu wśród seniorów i młodzieży.

Są one powtórzeniem zapisów z dokumentów strategicznych, ale nie opierają się na pogłębionej diagnozie problemu.

2.5. Czy miasto dysponuje pogłębioną diagnozą zbiorowości osób starszych, w tym szczegółowymi danymi odnośnie osób zależnych, potrzebujących świadczeń zdrowotnych oraz świadczeń z pomocy społecznej?

Jedynie dane na temat osób objętych usługami opiekuńczymi znajdują się we wspomnianej „Ocenie zasobów...”, ale w niej prognozy obejmują zaledwie lata 2015-2016. W 2014 r. 74 osoby w wieku poprodukcyjnym były objęte pomocą w formie usług opiekuńczych, co w porównaniu do roku 2013 stanowi wzrost o 150% (30 osób). Na lata 2015-2016 planuje się, że ta liczba nie ulegnie zmianie. Z rozmów w MOPS w Czeladzi wynika, że potrzeby seniorów w zakresie pomocy społecznej wzrastają z roku na rok. W przywoływanej „Ocenie zasobów...” wskazuje się, że, jeśli w roku 2013 na usługi opiekuńcze i specjalistyczne wydawano kwotę 188 551 zł, to w 2016 r. ta kwota to będzie 349 600 zł, czyli prawie dwukrotnie wyższa, a utrzymanie Domu Pomocy Społecznej odpowiednio wzrośnie z 1 673 623 zł do 2 254 000 zł. W chwili obecnej Urząd nie dysponuje pogłębioną diagnozą zbiorowości osób starszych.

2.6. Czy miasto prowadzi systematyczną ocenę (porównania założeń i rzeczywistych danych) realizacji zadań świadczonych przez jej instytucje na rzecz osób starszych?

Miasto nie prowadzi takiej oceny, a z rozmów z organizacjami pozarządowymi, które zrzeszają seniorów, wynika, że często brak jest koordynacji różnych działań prowadzonych dla seniorów zarówno przez służby publiczne, jak i organizacje pozarządowe. Wydaje się, że taką rolę koordynacyjną powinny pełnić służby miejskie.

2.7. Czy miasto wspiera inicjatywy tworzenia i rozwijania działalności grup samopomocowych dla rodzin/ opiekunów osób starszych zależnych, dotkniętych problemem niepełnosprawności?

Urząd Miasta nie wspiera tworzenia grup samopomocowych, a w rozmowach podczas spotkań z organizacjami pozarządowymi pojawiała się potrzeba takiego wsparcia. Same organizacje prowadzą takie działania samopomocowe dla swoich członków - pomoc w zakupach, odwiedziny w szpitalach itp. (Polski Związek Emerytów, Rencistów i Inwalidów - Oddział Rejonowy w Czeladzi), ale nie otrzymują na ten cel żadnych dotacji.

2.8. Ile organizacji senioralnych działa na terenie miasta (w tym również np. rada seniorów, uniwersytet trzeciego wieku i inne, podać ich nazwy i adresy, inne informacje: liczba członków, cele - podać w tabeli)

lp.	nazwa organizacji	adres	liczba członków	cele
1.	Uniwersytet Trzeciego Wiek	41-250 Czeladź, ul. Tuwima 14a (Kolegium Pracowników Służb Społecznych)	176 (w tym z Czeladzi 165)	Integracja środowiska seniorów, zdobywanie wiedzy i umiejętności, poprawa kondycji intelektualnej i fizycznej, rewalidacja.
2.	Polski Związek Emerytów, Rencistów i Inwalidów - Oddział Rejonowy w Czeladzi	41-250 Czeladź, ul. Szpitalna 5a	Oddział Rejonowy obejmuje większy teren niż miasto – w sumie 830 członków na przetrzeleniod Piasaków po Rogoźnik	Aktywizacja emerytów i rencistów, spotkania tematyczne, wyjazdy integracyjne.
3.	Związek Kombatanów RP i Byłych Więźniów Politycznych - Koło Miejskie nr 1	41-250 Czeladź, ul. Szpitalna 5a	43 (zwyczajnych), 77 podopiecznych	Wsparcie dla środowiska, spotkania integracyjne, pomoc w sytuacjach trudnych
4.	Związek Harcerstwa Polskiego – Krąg Seniorów	41-250 Czeladź, ul. 1 Maja 27	12 członków + 40 wspierających	Wsparcie dla środowiska, spotkania integracyjne, współorganizacja nieobozowej akcji letniej dla dzieci i młodzieży

Poza wymienionymi organizacjami, które z założenia i nazwy można uznać za organizacje senioralne, do organizacji zrzeszających seniorów można zaliczyć Stowarzyszenie Miłośników Czeladzi, które gromadzi raczej osoby starsze, a także dwa kluby seniora, które nie mają osobowości prawnej - na Osiedlu Musiała „Aktywna Jesień Życia” (ul. Dehnelów 35) założony w 2013 roku przez osoby prywatne, zrzeszający 17 członków, korzystający ze sporadycznych dotacji projektowych i nie pobierający składek (siedzibę Klubowi użyczyła Czeladzka Spółdzielnia Mieszkaniowa, spotkania odbywają się 2 razy w tygodniu), a na Osiedlu Piaski od 2011 roku Klub „Wrzos” (ul. Zwycięstwa 9), działający w strukturach i w ramach budżetu MOPS, mieszczący się wraz ze świetlicą środowiskową w zasobach miejskich. Klub skupia 25 podopiecznych, którzy nieodpłatnie korzystają codziennie z możliwości spotkań, także wspólnych z podopiecznymi świetlicy środowiskowej, która mieści się w tym samym budynku.

3. Usługi zdrowotne i pomoc społeczna

3.1. Badania profilaktyczne dla seniorów

Miasto nie prowadzi akcji badań profilaktycznych specjalnie dla seniorów. Od 2004 r. organizuje dla wszystkich zainteresowanych mieszkańców akcje bezpłatnych badań np. Festyny Zdrowia. Przedsięwzięcie organizowane jest zazwyczaj dwa razy do roku. Istnieje na nich możliwość wykonania pomiarów ciśnienia, poziomu cukru i skorzystania z porad specjalistów. Nie prowadzi się statystyki w tym zakresie. Inne działania nie są prowadzone, mimo że wielu rozmówców podkreślało potrzebę np. bezpłatnych szczepień przeciwko grypie.

3.2. Usługi opiekuńczo-pielęgnacyjne

Realizacja tego zadania leży w obowiązkach Miejskiego Ośrodka Pomocy Społecznej. W 2014 r. 74 osoby w wieku poprodukcyjnym były objęte pomocą w formie usług opiekuńczych, co w porównaniu do roku 2013 stanowi wzrost o 150% (30 osób). Na lata 2015-2016 planuje się, że ta liczba nie ulegnie zmianie. Miasto nie dysponuje wieloletnią diagnozą potrzeb w tym zakresie.

3.3. Domy pomocy społecznej i domy dziennej opieki

W Czeladzi funkcjonuje Dom Pomocy Społecznej „Senior” (w zakresie działalności MOPS), czyli dom opieki całodobowej, gdzie jest 48 miejsc dla seniorów (w tym 46 miejsc wykorzystanych). W krótkoterminowej prognozie na lata 2015-2016 nie przewiduje się zmian w tym zakresie. W mieście nie działa dzienny dom opieki, choć w „Opisie zasobów...” wskazano na taką potrzebę.

3.4. Informacja o pracownikach w DPS

WDPS zatrudnionych jest 30 osób. Sposób wykonywania przez nich obowiązków nie budzi zastrzeżeń MOPS, a seniorzy podczas rozmów nie mieli wiedzy na temat skarg na ich pracę. Według informacji uzyskanych w Urzędzie Miasta nie prowadzi się dla nich wsparcia psychologicznego czy pomocy superwizora.

4. Transport publiczny (tramwaj, autobus)

4.1 Koszty transportu

Dla osób, które są emerytami i ukończyły 60 lat koszty transportu wynikają z taryfikatora Komunikacyjnego Związku Komunalnego Górnośląskiego Okręgu Przemysłowego (dalej: KZK GOP), który organizuje transport na terenie Czeladzi. Do bezpłatnych przejazdów uprawnione są osoby, które ukończyły 70 lat. Ceny biletów ulgowych dla osób, które ukończyły 60 lat i są emerytami, wahają się od 1,60 zł do 2,40 zł, zależnie od długości przejazdu, a bilety miesięczne kosztują od 55 zł do 75 zł zależnie od rodzaju transportu i zasięgu dojazdu. Seniorzy nie narzekają na ceny biletów, są do zaakceptowania.

4.2 Jakość połączeń, częstotliwość, skomunikowanie, zasięg

Podobnie jak inne miasta w aglomeracji, Czeladź jest dobrze skomunikowane z najbliższymi miastami: Będzinem, Sosnowcem, Wojkowicami, Dąbrową Górniczą, Bytomiem i Katowicami. Przez miasto przejeżdżają następujące autobusy KZK GOP: 11, 27, 35, 42, 43, 61, 88, 100, 133, 235, 723, 800 (tylko do dzielnicy Piaski), 814 (tylko do dzielnicy Piaski), 911, 935 oraz 3 linie nocne: 902N, 904N, 911N. Z Będzina do Huty Katowice kursuje tramwaj nr 22. Transport działa we wszystkie dni wolne od pracy. Generalnie seniorzy narzekają na to, że rozkłady jazdy są tak zaplanowane, że o podobnej godzinie przyjeżdża kilka autobusów, a potem z kolei jest duża przerwa w kursach. Na przykład z przystanku Piaski Skrzyżowanie aż 3 autobusy, które kursują co godzinę, odjeżdżają w godz. 11.44-11.52 (nr 35, 100, 235). To powoduje, że w pierwszym nadjeżdżającym autobusie jest tłoczno, natomiast następne jadą puste. Kilka osób wskazywało również na brak komunikacji w okresie wakacyjnym do szpitala w Sosnowcu-Zagórzu (linia 235), co jest dla seniorów poważnym problemem, bo wymaga przesiadki w centrum Sosnowca. Autobus linii 723 skrócił swoją trasę i nie dojeżdża już do szpitala, a z kolei autobus linii 88 nie dojeżdża już do Grodzka i konieczne są przesiadki. Często pojawia się uwaga, że nie ma przystanku na Rynku, a zważywszy układ terenu przy Kościele i na całej ul. Bytomskiej, osobie starszej trudno wejść pod górę, aby dostać się na Rynek.

4.3. Jakość taboru komunikacyjnego

Większość linii i kursów autobusów przejeżdżających przez miasto jest obsługiwana przez pojazdy niskopodłogowe, wyposażone w miejsca dla osób niepełnosprawnych i uprzywilejowanych. Jako problem wskazywano, że często w czasie deszczu i w zimie mało widoczne są numery autobusów. W autobusach niskopodłogowych przyciski i uchwyty są na właściwej wysokości, natomiast w starych typach autobusów przycisk „stop” jest zdecydowanie za wysoko. W nowych typach autobusów jako problem wskazywano małą liczbę miejsc do siedzenia i usytuowanie niektórych z nich na podwyższeniu, co utrudnia wchodzenie i schodzenie.

4.4. Transport specjalistyczny dla niepełnosprawnych seniorów

W mieście nie ma specjalistycznego transportu dla seniorów czy niepełnosprawnych seniorów. Mimo, że takie udogodnienie było proponowane w „Strategii Rozwiązywania Problemów Społecznych na lata 2009-2015”, to nie zostało wprowadzone w życie.

4.5. Przystanki komunikacji publicznej

Generalnie przystanki w mieście nie wymagają specjalnych podjazdów - są umieszczone przy chodnikach. Wiaty są standardowe, a więc mają 1 wąską, dosyć wysoką ławkę z oparciem na szybie wiaty, na której może usiąść maksymalnie 4-5 osób (zdjęcie obok). Na przystankach przesiadkowych to zdecydowanie za mało, seniorzy na to narzekają. Jako przykład podają przystanek Piaski Skrzyżowanie.



4.6. Rozkłady jazdy

Seniorzy w małym stopniu korzystają z internetu, choć rozkłady jazdy i mapy są dostępne na stronie KZK GOP, z tym, że nie są zbyt przejrzyste (szczególnie mapy) i zapisane zbyt małą czcionką. Większość seniorów narzeka na to, że rozkłady jazdy są na przystankach umieszczone zbyt wysoko i zapisane zbyt małą czcionką. Opisy dodatkowe są mało czytelne i trudno zrozumiałe. Seniorzy muszą prosić o pomoc przy odczytywaniu rozkładu jazdy. Rozkłady jazdy są często zniszczone i trzeba czekać, aby zostały umieszczone ponownie. W mieście funkcjonują info kioski w 5 miejscach w mieście na ulicach (ul. 35-lecia, Rynek, Spacerowa, Nowopogońska, Dehnelów), a także w Urzędzie Miasta, Miejskiej Bibliotece Publicznej i w Galerii Sztuki Współczesnej „Elektrownia”. W info kioskach znajdują się m. in. rozkłady jazdy komunikacji miejskiej.

4.7. Jakość ulic, chodników, oświetlenia

Generalnie drogi główne są dosyć dobrze utrzymane, oznaczone i oświetlone. Na drogach bocznych, np. w centrum ul. 11 Listopada czy Waryńskiego, nawierzchnia jest zniszczona i choć są miejsca parkingowe dla osób niepełnosprawnych, to chodniki są w takim stanie, że nie można się po nich poruszać wózkiem inwalidzkim (zdjęcia obok), podobnie na bocznych ulicach na Osiedlu Dziekana (ulice są często zastawione przez samochody). Podczas spotkań seniorzy nie narzekali na drogi, ale w spotkaniach uczestniczyły osoby sprawne fizycznie.



5. Przestrzeń publiczna i budynki

5.1 Czystość, utrzymanie ulic

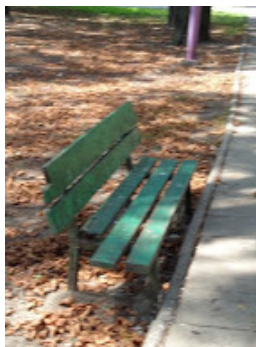
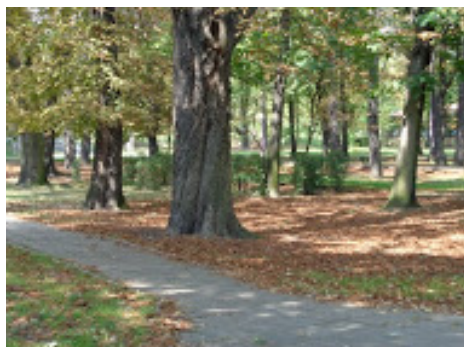


Ulice główne są czyste i dobrze utrzymane. Problematyczna jest czystość na ulicach bocznych, np. wyżej wymienionych. Zbyt mało koszy na śmieci na bocznych ulicach, stąd często ulice są brudne, tereny zielone przy blokach są najczęściej bardzo zaniedbane, trawa zeschnięta, chwasty, nie usunięte zeschnięte i obcięte gałęzie (tereny zielone w centrum na ul. Miasta Auby - z tyłu targowiska zdjęcia obok – wysokie i zniszczone schody uniemożliwiają dostanie się po nich

wózkiem inwalidzkim), na ulicach leżą w lipcu zeschnięte liście. Wszędzie zbyt mało zieleni zadbanej, klombów. Rynek robi wrażenie pustej przestrzeni, choć jest na nim trochę ławek, to zdecydowanie za mało. Seniorzy narzekają również na brak ławek koło kościoła pw. Św. Stanisława Męczennika na ul. Bytomskiej.

5.2. Tereny zielone

W Czeladzi jest dużo terenów zielonych: Park Kościuszki, Grabek (zaniedbana ścieżka zdrowia), Alfred (zdaniem seniorów najlepiej utrzymany), 21 Listopada, Jordana, obiekty sportowe. Park Kościuszki, mimo że w centrum miasta, jest bardzo zaniedbany, ławek jest zbyt mało i raczej bez oparc, a niektóre mają wysokość ok. 30 cm, co powoduje, że osoba niepełnosprawna na nich nie usiądzie (zdjęcia poniżej).



Generalnie park nie zachęca do wypoczynku. Brak ławek nad rzeką Brynicą. Dostyc często przy budynkach w zasobach komunalnych i spółdzielczych w centrum i na Osiedlu Dziekana są różne ławki (bez oparc, z oparciami) przed wejściami do budynków (zdjęcia poniżej), czy zaimprovizowane miejsca wypoczynku (np. w centrum stoliki i siedziska przy ul. Miasta Auby), ale ich stan nie jest najlepszy. Na Rynku ławek jest zbyt mało. Nie ma ławek na trasach, gdzie znajdują się sklepy, aby seniorzy mogli odpocząć w drodze z zakupów do domu. Przykładowo w centrum na przeciwko Biedronki na ul. Szpitalnej nie ma żadnych ławek i można jedynie przysiąść na niezbyt wygodnym murku.



5.3 Chodniki



W centrum - na ul. 11 Listopada, Waryńskiego, Armii Krajowej - chodniki są w złym stanie, nierówne, z popękkanymi płytami, często bardzo wąskie, trudno się po nich poruszać osobie starszej i niepełnosprawnej. Na Osiedlu Dziekana chodniki są szersze i lepiej utrzymane, ale podobnie jak w centrum, parkują na nich samochody (zdjęcie obok).

Nawierzchnia chodników nie jest śliska, choć brak na niej elementów antypoślizgowych. W centrum i na osiedlu Dziekana krawężniki są najczęściej na poziomie jezdni, ale zwykle są nierówne i popękane. Zdarzają się zbyt wysokie krawężniki przy przejściach dla pieszych - np. na chyba nie tak dawno remontowanej ul. Kombatantów w centrum (zdjęcia poniżej).



Stan chodników pozostawia wiele do życzenia. Na bocznych ulicach w centrum i między blokami na ul. Spacerowej na osiedlu Dziekana chodniki są za wąskie dla wózków inwalidzkich i zbyt nierówne. Bardzo często na chodnikach parkują samochody, co w ogóle uniemożliwia poruszanie się po nich wózkami inwalidzkimi, a bardzo utrudnia przechodzenie nawet osobom w pełni sprawnym (zdjęcie obok).

Drastyczny przykład to w centrum między innymi skrzyżowanie ul. 11 Listopada i Armii Krajowej, gdzie cały chodnik wraz z ławką został ograniczony zaporami i „przerobiony” na miejsca do parkowania (zdjęcia poniżej).



Przykłady zbyt wąskich lub zastawionych samochodami chodników można mnożyć: w centrum - ul. Armii Krajowej, Waryńskiego, Grodziecka. Chodniki na osiedlu Dziekana często w ogóle nie służą mieszkańcom tylko samochodom (szczególnie trudna sytuacja na osiedlach jest w niedzielę i święta oraz wieczorami).

Nawierzchnia Rynku, choć estetyczna, w ogóle nie jest dostępna dla osób niepełnosprawnych: ze względu na wysoki

podjazd, nie ma możliwości samodzielnego wjazdu wózkami inwalidzkimi na Rynek. Wjazd wózkami np. do MOPS też jest utrudniony: nie ma podjazdu i są wąskie schody, nie mówiąc już o dotarciu do Urzędu Miasta, który położony jest na dosyć wysokim wzniesieniu, podjazd jest zbyt stromy i samodzielny wjazd wózkami jest niemożliwy.

5.4. Przejścia dla pieszych

Przejścia dla pieszych nie są wyposażone w zabezpieczenia antypoślizgowe, a urządzenia dźwiękowe nie są zainstalowane przy przejściach ze światłami. Przejść ze światłami jest zresztą w mieście niewiele. Na głównym skrzyżowaniu ulic Staszica i 1 Maja sygnalizacja świetlna nie jest dostosowana dla osób niepełnosprawnych, światło zielone nie pozwala na przejście przez całą szerokość drogi przy jednej zmianie świateł. W centrum - na ul. Szpitalnej przy targowisku i „Biedronce” nie ma sygnalizacji świetlnej mimo dużego ruchu, co bardzo utrudnia przechodzenie osobom niepełnosprawnym. Według informacji seniorów, także przejście przy Muzeum na ul. Dehnelów nie jest bezpieczne - samochody poruszają się tam stosunkowo szybko.

5.5. Drogi rowerowe

Brak wytyczonych ścieżek rowerowych powoduje trudności w komunikacji. Część osób na rowerach porusza się jezdnią, a część chodnikiem. Czeladź ma oznaczenia tras rowerowych w mieście, ale brak wydzielenia ścieżek rowerowych powoduje, że poruszanie się rowerem po mieście jest bardzo utrudnione i zagraża bezpieczeństwu rowerzystów i pieszych.

5.6. Bezpieczeństwo na ulicy

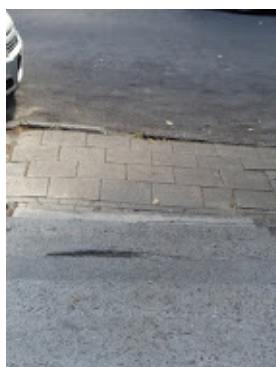
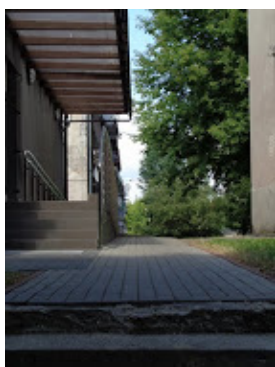
Zgodne oświadczenia seniorów wskazują, że straż miejska i policja najczęściej poruszają się samochodami, co powoduje, że osoby agresywne czy pod wpływem alkoholu czują się bezkarne. Służby nie reagują np. na osoby pijące alkohol na ławkach koło Term (ul. Dehnelów) i, mimo że to teren dobry do rekreacji, osoby starsze boją się tam przebywać i nawet przechodzić.

Najczęściej podczas rozmów pojawiały się informacje, że osoby starsze nie wychodzą wieczorami, jedne ze strachu, inne dlatego, że to nie pora na spacer.

5.7. Dostępność punktów usługowych dla seniorów i osób niepełnosprawnych

Duże sklepy, np. „Biedronka”, „Lidl”, są zaprojektowane bez barier, obiekty miejskie, np. MBP też już spełniają podstawowe normy w tym zakresie. Przy ul. Szpitalnej 5a, gdzie mieści się koło Związku Emerytów, Rencistów i Inwalidów, nie ma podjazdu dla wózków, a aby dostać się do Związku Kombatanów trzeba pokonać wąskie i bardzo strome schody, co nawet dla osoby w sile wieku jest trudne. Gorzej zdecydowanie przedstawia się sytuacja przy małych osiedlowych sklepikach i np. w Urzędzie Miasta, który ma być remontowany w tym roku, (choć termin jest zagrożony), bo dojazd samodzielny dla osoby niepełnosprawnej do Urzędu jest właściwie niemożliwy.⁷ Przychodnie publiczne i niepubliczne w opinii seniorów są raczej dostosowane do potrzeb osób niepełnosprawnych, choć np. w centrum - na ul. Szpitalnej - dojazd dla wózków jest utrudniony. Zdarzają się i takie przypadki, jak np. w centrum, na ul. Grodzieckiej, gdzie Centrum Zdrowia Medicone NZOZ ma przygotowany podjazd dla wózków inwalidzkich, z tym tylko, że, aby po nim wjechać,

trzeba pokonać kilkanaście schodów wymagających naprawy (pierwsze dwa zdjęcia, od lewej). Podobnie, aby dostać się do apteki w centrum na ul. Waryńskiego trzeba pokonać kilkanaście stromych schodów (pierwsze zdjęcie od prawej).



5.8. Miejsca użyteczności publicznej – oznaczenia budynków, miejsca parkingowe

Sposób oznaczenia budynków użyteczności publicznej jest wystarczający. Obok Urzędu Miasta jest dużo miejsc parkingowych, ale już koło biblioteki miejskiej czy koło MOPS bardzo trudno jest zaparkować. W centrum, obok „Biedronki” i targowiska na ul. Szpitalnej oraz na osiedlu Dziekana jest zbyt mało miejsc parkingowych. To powoduje, że zastawiane są na osiedlach i bocznych ulicach trakty piesze, ławki i chodniki.

5.9. Toalety publiczne

Zdecydowanie za mało jest w mieście publicznych toalet, tym bardziej że w Czeladzi nie ma zbyt wielu restauracji czy kawiarni. Seniorzy narzekają na to i chcieliby rozwiązania tego problemu. Funkcjonuje 1 toaleta publiczna w okolicy targowiska miejskiego, ale nie jest dostosowana dla osób niepełnosprawnych i płatna.

5.10. Widoczność dla kierowców na drodze

Seniorzy nie mieli uwag w tym zakresie. Niektórzy uważali, że np. na ul. Szpitalnej jest zbyt dużo przejść dla pieszych.

6. Warunki mieszkaniowe

6.1. Mieszkania komunalne, dostępność dla seniorów, system zamian mieszkań

Gospodarowanie zasobem komunalnym opiera się na 2 uchwałach RM: Uchwała Rady Miejskiej nr XXXVIII/529/2004 w sprawie gospodarowania zasobami komunalnymi⁸ oraz Uchwała RM nr XXXIII/420/2008 zmieniająca uchwałę z roku 2004⁹:

Czeladź w swoich zasobach mieszkaniowych posiada budynek dostosowany kompleksowo do potrzeb osób starszych oraz niepełnosprawnych, usytuowany przy ul. Szpitalnej 5, koło skweru, w pobliżu siedzib organizacji senioralnych i domu pomocy społecznej. Gmina stara się prowadzić aktywną politykę mieszkaniową, wspierającą zamiany mieszkań dla seniorów oraz osób niepełnosprawnych – zamiany mieszkań usytuowanych na kondygnacjach wyższych na lokale usytuowane na kondygnacjach niższych, zamiana lokali, które nie są wyposażone w instalację c.o. na lokale wyposażone w instalację c.o. Zasady te nie są jednak zapisane w żadnym dokumencie.

Budynki w administracji urzędu nie są dostosowane do potrzeb osób niepełnosprawnych (np. w centrum - ul. 11 Listopada, Armii Krajowej, Waryńskiego, Grodziecka oraz na Osiedlu Dziekana). Dojazdy do klatek są wąskie, płyty popękane, bardzo rzadko widzi się rampy na podjazdy dla wózków (podczas monitoringu znaleziono tylko 2 takie rampy – na Osiedlu Dziekana na ul. Konopnickiej i 27 Stycznia – zdjęcia poniżej).



8 <http://www.czeladz.pl/pl/wyszukiwarka-dokumentow?task=view&id=1092>

9 <http://www.czeladz.pl/dokumenty/1204877822.pdf>

7. Komunikacja i informacja

7.1. System informacji dla wszystkich grup wiekowych

Urząd stosuje głównie standardowe sposoby komunikacji - ogłoszenia, plakaty, informacje w prasie lokalnej i na stronie www urzędu.

Strony internetowe Urzędu i podległych mu instytucji wymagają dostosowania do potrzeb osób słabowidzących. Ponadto strona Urzędu zawiera bardzo dużo aktualności i informacje o planowanych wydarzeniach „gubią się” na tej stronie, tym bardziej że są podawane z dużym wyprzedzeniem. Strona powinna być łatwiejsza w obsłudze, bardziej intuicyjnie pomyślana. W obecnym stanie nie spełnia waloru informacyjnego o mieście i trudno na niej dotrzeć do wielu informacji..

Miesięcznik wydawany przez miasto - „Echo Czeladzi” - zawiera wiele informacji dla mieszkańców, ale ze względu na to, że ukazuje się rzadko, nie spełnia oczekiwań seniorów. Jego nakład to 7 tysięcy egz. i jest rozpowszechniany dosyć szeroko – poprzez placówki miejskie i część sklepów. Ogłoszenia miejskie w formie plakatów są często umieszczane na słupach ogłoszeniowych lub w placówkach miejskich. Czcionka na plakatach jest zbyt mała.

W bibliotece miejskiej informuje się ustnie uczestników zajęć UTW oraz czytelników o różnych ważnych wydarzeniach i ogłoszeniach.

7.2. Jakość publicznego sprzętu elektronicznego (infokioski itp.)

W mieście funkcjonują infokioski w 5 miejscach w mieście na ulicach (ul. 35-lecia, Rynek, Spacerowa, Nowopogońska, Dehnelów), a także w Urzędzie Miasta, Miejskiej Bibliotece Publicznej i w Galerii Sztuki Współczesnej „Elektrownia”. Można w nich uzyskać dostęp do strony www.czeladz.pl, rozkładów jazdy autobusów i tramwajów, strony MOPS, PUP, Spółdzielczego Domu Kultury „Odeon”, Galerii Sztuki „Elektrownia”. Ikony są w nich dotykowe, proste i duże, a wielkość ekranu wystarczająca.

7.3. Bezpłatny internet i dostęp do komputerów

Bezpłatny dostęp do internetu i komputerów jest w bibliotece miejskiej – w siedzibie głównej i filiach.

7.5. Informator dostępności dla seniorów

Miasto nie opracowało takiego informatora, nie bada się dostępności do różnych miejsc w mieście.

8. Partycypacja obywatelska, społeczna, włączenie społeczne

8.1. Dostępność imprez miejskich

Jeżeli imprezy miejskie odbywają się w parkach lub obiektach sportowych, to są dostępne dla seniorów. Jeżeli odbywają się na Rynku, to dostęp dla seniorów jest zdecydowanie utrudniony, miejsc do siedzenia jest zbyt mało, kostka granitowa nie ułatwia poruszania się, a wjazd na Rynek wózkiem inwalidzkim jest właściwie niemożliwy. Imprezy miejskie są bezpłatne są dla wszystkich uczestników, a seniorzy przychodzą na nie najczęściej w towarzystwie swoich wnuków czy rodziny.

8.2. Informacja o imprezach

Seniorzy twierdzą, że informacje o imprezach nie są zbyt dobrze i szeroko rozpowszechniane. Wiele osób wskazywało, że w mieście nie ma miejskiego domu kultury, a istniejący kiedyś dom kultury jest w ruinie. Co prawda w mieście funkcjonuje spółdzielczy dom kultury „Odeon”, ale informacja o imprezach tam organizowanych nie dociera szeroko do seniorów z zasobów komunalnych, a ponadto imprezy są odpłatne. Bardzo wiele ciepłych, a wręcz entuzjastycznych opinii, było wygłaszanych o muzycznych piątkach w Muzeum „Saturn” i wskazywano, że to właśnie takie przedsięwzięcie, które cieszy się dużą popularnością właśnie w środowisku senioralnym. Stąd opinie, że brak w mieście miejskiego domu kultury. Dobre opinie ma też cykliczna impreza miejska „Ave Maria”.

8.3. Imprezy zróżnicowane, dostosowane do potrzeb seniorów

Imprezy są planowane w mieście dla wszystkich grup wiekowych, a więc czasami nie są dostosowane do potrzeb i oczekiwań seniorów. Bardzo duże zainteresowanie UTW wskazuje, że seniorzy chcą uczestniczyć w imprezach wyraźnie do nich kierowanych. Bardzo wiele ciepłych, a wręcz entuzjastycznych opinii, było wygłaszanych o muzycznych piątkach w Muzeum „Saturn” i wskazywano, że to właśnie takie przedsięwzięcie, które cieszy się dużą popularnością w środowisku senioralnym. Równie dobre opinie w tym środowisku ma też cykliczna impreza miejska „Ave Maria”.

8.4. Działania zapobiegające wyłączeniu społecznemu

Nie ma w mieście całościowej diagnozy problemu wyłączenia społecznego. Informacja o samotnych, niepełnosprawnych seniorach uzyskiwana jest poprzez bezpośredni kontakt lub od osób trzecich: wywiady środowiskowe, notatki służbowe (zdobywają ją pracownicy: MOPS-u, Policji, Straży Miejskiej, placówek oświatowych). Podczas spotkania w MOPS podkreślano duże zainteresowanie seniorów wspólnym spędzaniem czasu. W ramach MOPS funkcjonuje tylko 1 klub seniora, a podczas pikników rodzinnych widać, że seniorzy pojawiają się na nich dosyć licznie.

8.5. Konsultowanie potrzeb seniorów

W mieście nie prowadzi się takich konsultacji. Planuje się powołanie Rady Seniorów - ponownie przygotowany jest projekt Uchwały Rady Miejskiej dotyczący powołania takiej Rady w Czeladzi. Zakłada on, że Rada Seniorów będzie liczyła od 5 do 9 osób, z czego 4 kandydatury zgłoszą organizacje senioralne, 2 osoby UTW oraz 3 osoby będą z tzw. wolnego naboru – chętni zostaną wybrani spośród osób, które zgromadzą najwięcej podpisów poparcia. Projekt uchwały był konsultowany ze środowiskami senioralnymi.

8.6. Usługi publiczne uwzględniają potrzeby i preferencje seniorów

W chwili obecnej przede wszystkim brak badań na temat preferencji i potrzeb, w latach poprzednich nie włączono się środowiska senioralnego w prace nad dokumentami strategicznymi. Od 1 października 2015 r. na mocy Uchwały nr IX/154/2015 RM w Czeladzi z dnia 27 kwietnia 2015 r. zacznie funkcjonować Program „Czeladzki Senior 60+”. Program ten ma charakter dosyć zawężony - dotyczy głównie wprowadzenia karty seniora i zawiera ogólne stwierdzenia dotyczące demografii i oczekiwań środowiska seniorów. „Sprawozdanie z realizacji programu współpracy z organizacjami pozarządowym za rok 2014” wskazuje, że organizacje senioralne w małym stopniu korzystają z dotacji w ramach otwartych konkursów ofert i tzw. małych grantów. Miasto nie zleca zadań z zakresu pomocy społecznej organizacjom pozarządowym, w tym również zadań dla środowiska senioralnego. Często pojawia się podczas rozmów z seniorami uwaga,

że zbyt rzadko władze miasta interesują się problemami seniorów, nie przychodzą na spotkania do ich siedzib, nie pytają o ich potrzeby i oczekiwania.

W bibliotece miejskiej seniorzy mają możliwość korzystania z wypożyczenia książek na telefon, wiedzą o tej możliwości i w razie dłuższej choroby lub niepełnosprawności takich przypadków jest kilka w roku - raczej zalicza się takie działania do sytuacji wyjątkowych. Seniorzy stanowią w sumie liczną grupę czytelników, wśród 6.533 osób na koniec 2014 r. 1025 czytelników to osoby po 60 roku życia.

Obecnie przy okazji opracowywania nowej strategii rozwiązywania problemów społecznych planuje się w mieście badanie poszczególnych grup społecznych (w tym osób z ograniczoną sprawnością). Wyniki badania posłużą do przygotowania celów i zadań w „Miejskiej Strategii Rozwiązywania Problemów Społecznych dla Miasta Czeladź na lata 2016-2022”.

8.7. Jakość pracy urzędników w kontekście problemów senioralnych

W Biurze Obsługi Klienta (dalej: BOK) nie ma dobrych warunków do obsługi seniorów z ograniczoną sprawnością: brak miejsc do siedzenia i nie ma warunków intymności przy załatwianiu spraw, w pomieszczeniu jest wysoka lada przez całą długość pomieszczenia z wieloma stanowiskami obsługi. Urzędnicy generalnie są uprzejmi i usłużni, zarówno ci w BOK, jak i przy wejściu do Urzędu. Niektórzy seniorzy narzekali na to, że zdarzają się sytuacje trudne, np. przy ustaleniu właściciela gruntu i prośbach o skoszenie trawy (np. ul. Katowicka), co powoduje poszukiwanie „winnego” między Urzędem Miasta a Czeladzką Spółdzielnią Mieszkaniową.

8.8. Działania placówek edukacyjnych na rzecz seniorów

Działania pomocowe dla seniorów: przykładowo wolontariat uczniów czy pomoc w zakupach, nie są prowadzone. Jest natomiast prowadzona systematyczna działalność w postaci występów, przedstawień, wspólnych zawodów sportowych, odwiedzin dzieci i młodzieży w domu pomocy społecznej (przedszkola, miejski zespół szkół – szkoła podstawowa i gimnazjum). Zwykle takie spotkania odbywają się 1-2 razy w miesiącu.

9. Wolontariat, zatrudnienie, podnoszenie kwalifikacji

9.1. Propozycje wolontariatu dla seniorów

Nie wspiera się w żaden sposób – poprzez promocję czy konkretne propozycje ze strony Urzędu Miasta, placówek miejskich czy organizacji pozarządowych - wolontariatu dla seniorów. Co prawda w bieżącym roku MOPS zatrudnia 3 wolontariuszy, ale nie jest to działanie skierowane specjalnie do seniorów i nie przewiduje się zmian w tym zakresie w ciągu lat 2015-2016. Pracownicy Urzędu i placówek miejskich nie przechodzili szkoleń na temat wolontariatu senioralnego, nie są więc do takich działań przygotowani. Temat wolontariatu seniorów podczas spotkań w organizacjach senioralnych nie cieszył się wśród samych seniorów specjalnym zainteresowaniem, ale po wyjaśnieniu na czym polega, przyznano, że to ciekawe rozwiązanie.

9.2. Lifelong Learning

Tę funkcję spełniają w mieście zajęcia Uniwersytetu Powszechnego w ramach UTW – wykłady, zajęcia odbywają się regularnie i cieszą się bardzo dużym powodzeniem. Na dzień 31.12.2014 r. UTW liczył 165 słuchaczy (liczba złożonych deklaracji). Ponadto Miejska Biblioteka Publiczna organizuje co roku kursy komputerowe dla seniorów (w 2015 r. było to 10 kursów, po 7 dni każdy). Poza tym nie prowadzi się dla seniorów innych regularnych zajęć doszkalających, podnoszących wiedzę i umiejętności.

9.3. Udział seniorów w działalności publicznej

Odpowiedź Urzędu: Seniorów zachęca się do działalności publicznej poprzez miesięcznik samorządowy „Echo Czeladzi”, plakaty, stronę miejską www. Podczas rozmów w organizacjach i spotkań z seniorami pojawiały się opinie, że tej współpracy z Urzędem Miasta jest zbyt mało – brak koordynacji działań, dotacji, wsparcia merytorycznego.

10. Komentarz - podsumowanie, wskazanie działań pozytywnych i spraw do załatwienia w trybie pilnym i długofalowym

Dokumenty strategiczne obowiązujące jeszcze w tym roku w mieście (Strategia miasta wraz z dokumentem „Przyjazne Miasto” oraz Strategia rozwiązywania problemów społecznych) poświęcały problematyce senioralnej sporo uwagi, ale niestety zdecydowanej większości zapisanych w nich kierunków działań nie udało się zrealizować. Tymczasem w mijającym okresie narastały i będą narastać w przyszłości problemy demograficzne miasta. Miasto starzeje się, co nie jest zresztą tylko wyjątkowym problemem Czeladzi, ale właśnie tutaj proces starzenia się miasta będzie bardzo znaczący. Zdają sobie z niego sprawę zarówno osoby odpowiedzialne w mieście za politykę społeczną, jak i miejskie placówki pomocy społecznej. Miasto jest rozległe, większość dzielnic wymaga rewitalizacji i na pewno wszystkich problemów nie da się załatwić w krótkim czasie. Ważne jest, aby **planując działania rewitalizacyjne - remonty czy inwestycje, zwracać uwagę na to, jakie są podstawowe potrzeby środowiska senioralnego**, aby w miarę możliwości te potrzeby zaspokajać w kształtowaniu przestrzeni miejskiej. Osoby decyzyjne w mieście powinny nauczyć się „patrzenia na życie oczami seniorów”. Przy planowaniu przestrzeni miejskiej trzeba zwrócić uwagę na stan chodników i oświetlenia, przejść dla pieszych (oznaczeń, krawężników, przejść ze światłami), traktów pieszych w mieście wyposażonych w miejsca do odpoczynku podczas zakupów, miejsca rekreacji i dobrze utrzymane tereny zielone, bezpieczeństwo, dostępność i zagospodarowanie przestrzeni wokół budynków komunalnych (ławki, zieleń), czystość i ład. Te działania będą wymagały czasu i nakładów finansowych. Na pewno w tych działaniach dotyczących jakości życia w mieście zasługuje na uznanie opisany w pkt. 6 już istniejący system zamiany mieszkań dla seniorów oraz funkcjonujący na ul. Szpitalnej 5 budynek przystosowany dla osób niepełnosprawnych i starszych.

To, co narzuca się jako działanie najpilniejsze i rozpoczynające jakiegokolwiek konkretne przedsięwzięcia miejskie, to **pogłębiona diagnoza potrzeb środowiska seniorów**, które jest zróżnicowane, bo obejmuje zarówno osoby sprawne fizycznie i intelektualnie, jak i te potrzebujące pomocy opiekuńczej i specjalistycznej w codziennym funkcjonowaniu. Dopiero taka diagnoza, która musi być zrobiona przed opracowywaniem „Strategii Rozwiązywania Problemów Społecznych na lata 2016-2022”, pozwoli przygotować długofalowe działania strategiczne w polityce senioralnej. Wnioski z tej diagnozy posłużą do zaplanowania konkretnych działań dla różnych grup senioralnych, określą zapotrzebowanie na działania pomocowe, na przeciwdziałanie wykluczeniu społecznemu, na zaplanowanie sieci klubów seniora i przygotowanie zestawów zajęć kierowanych do seniorów i włączających ich w życie społeczności lokalnej. Diagnoza powinna być opracowana w ścisłej współpracy i konsultacji społecznej z organizacjami senioralnymi i innymi organizacjami pozarządowymi, opierać się na badaniach środowiskowych, ankietach, wnioskach z grup fokusowych, dyskusji itd. Brak tej diagnozy w chwili obecnej powoduje, że działania podejmowane zarówno przez organizacje senioralne, Urząd Miasta czy miejskie placówki robią wrażenie działań okazjonalnych, nieregularnych i niesystematycznych.

Podczas rozmów z organizacjami senioralnymi i w Urzędzie Miasta oraz jego placówkach pojawiło się też kilka zagadnień, które, poza diagnozą, mogą być szybko wprowadzone i nie wymagają dużych nakładów finansowych:

- **koordynacja różnych działań organizacji senioralnych** i imprez organizowanych w mieście,
- **partnerska współpraca z organizacjami pozarządowymi w mieście – wspólne wypracowanie programu współpracy z organizacjami pozarządowymi** w procesie bezpośrednich konsultacji i w dyskusji, a nie, jak dotychczas, poprzez konsultacje zdalne,
- **powołanie w mieście Rady Seniorów**, która wspólnie z organizacjami senioralnymi będzie konsultowała

na bieżąco cele i kierunki działania,

- pomoc organizacjom senioralnym i innym organizacjom pozarządowym w składaniu wniosków o dotację na **działania samopomocowe, organizację banków czasu, przygotowanie informatora dostępności, prowadzenie klubów seniora,**

- wydzielenie od innych ogłoszeń informacji o miejskich imprezach na słupach ogłoszeniowych i w innych przeznaczonych do tego miejscach,

- włączanie na bieżąco organizacji senioralnych i Rady Seniorów w prace nad różnymi dokumentami strategicznymi w mieście, poprzez organizację spotkań w miejscu i czasie najbardziej dogodnym dla tego środowiska – w godzinach popołudniowych i w siedzibach organizacji, np. ul. Szpitalna 5a,

- opracowanie koncepcji wolontariatu dla seniorów w Urzędzie Miasta, placówkach miejskich i organizacjach pozarządowych (przygotowanie pracowników, akcja promocyjno-informacyjna, koncepcja organizacji i przebiegu wolontariatu),

- wsparcie psychologiczne i superwizora dla pracowników domu pomocy społecznej,

- przeszkolenie pracowników urzędu i placówek miejskich do kontaktów z seniorami,

- promocja wolontariatu (działań pomocowych) na rzecz seniorów wśród młodzieży szkolnej,

- przy imprezach miejskich na otwartej przestrzeni dostosowanie miejsca do potrzeb seniorów, przy imprezach w pomieszczeniach (np. „muzyczne piątki”) dostosowanie wielkości sali do frekwencji,

- wprowadzenie cyklicznej imprezy organizowanej dla środowiska senioralnego – np. dni seniora (ostatnie były organizowane według informacji w internecie w 2010 r.).

Wnioski, jakie można wyciągnąć po spotkaniach i rozmowach, wskazują, że organizacje senioralne w Czeladzi skupiają osoby aktywne, nastawione na pozytywną zmianę, otwarte na współpracę, po prostu lubiące swoje miasto. Po stronie Urzędu też dominuje przekonanie, że polityka senioralna w Czeladzi wymaga pilnych działań. Współpraca w tym zakresie jest więc niezwykle pilna.

11. Załączniki

1. Ocena zasobów pomocy społecznej za rok 2014 dla Gminy Czeladź. Załącznik do Uchwały Rady Miejskiej nr XI/174/2015 z 28 maja 2015 r. Oprac. Aneta Jóźwin-Rybska, Tomasz Karcz,

2. Uchwała z dn. 27 kwietnia 2015 r. nr IX/154/2015 w sprawie przyjęcia programu „Czeladzki Senior 60+”,

3. Uchwała z dn. 18 listopada 2014 r. nr LXXVI/164/2014 w sprawie uchwalenia „Programu współpracy Miasta Czeladź z organizacjami pozarządowymi oraz podmiotami, o których mowa w art. 3 ust. 3 ustawy w dn. 23 kwietnia 2003 r. o działalności pożytku publicznego i wolontariacie, na rok 2015”.

**UCHWAŁA NR XI/174/2015
RADY MIEJSKIEJ W CZELADZI**

z dnia 28 maja 2015 r.

w sprawie przyjęcia oceny zasobów pomocy społecznej za rok 2014

Na podstawie art. 18. ust. 2 pkt. 15 ustawy z dnia 8 marca 1990 r. o samorządzie gminnym (tekst jednolity Dz. U. z 2013 poz. 594 z późn. zm.) w związku z art. 16 a ustawy z dnia 12 marca 2004 r. o pomocy społecznej (tekst jednolity Dz. U. z 2015 r., poz. 163 z późn. zm.)

Rada Miejska w Czeladzi uchwała:

§ 1. Przyjmuje się przedłożoną przez Burmistrza Miasta Czeladź ocenę zasobów pomocy społecznej w oparciu o analizę lokalnej sytuacji społecznej i demograficznej, w brzmieniu określonym w załączniku do niniejszej uchwały.

§ 2. Wykonanie uchwały powierza się Burmistrzowi Miasta Czeladź.

§ 3. Uchwała wchodzi z dniem podjęcia.



Przewodnicząca Rady Miejskiej
w Czeladzi

Jolanta Močko
Jolanta Močko

Załącznik do Uchwały Nr XI/174/2015
Rady Miejskiej w Czeladzi
z dnia 28 maja 2015 roku

**Miejski Ośrodek Pomocy
Społecznej w Czeladzi**

Ocena zasobów pomocy społecznej
za rok 2014 dla gminy Czeladź

Autorzy:
Aneta Józwin – Rybska
Tomasz Karcz

SPIS TREŚCI		STRONA
1	Wprowadzenie	3
2	Dane o sytuacji demograficznej i społecznej	3
3	Dane o korzystających z pomocy i wsparcia	5
3.1	GMINA - ZADANIA OPS ORAZ MOPS, MOPR	8
4	Inne rodzaje pomocy i świadczeń	10
5	Zasoby instytucjonalne pomocy i wsparcia	12
6	Kadra jednostki organizacyjnej pomocy społecznej	16
6.1	Zatrudnienie pomocnicze w jednostce organizacyjnej pomocy społecznej	17
6.2	Zespoły pracy socjalnej i integracji społecznej w jednostce pomocy społecznej	17
7	Środki finansowe na wydatki w pomocy społecznej i innych obszarach polityki społecznej w budżecie jednostki samorządu terytorialnego	18
8	Aktywność projektowo-konkursowa jednostki organizacyjnej pomocy społecznej	20
9	Współpraca z organizacjami pozarządowymi - zadania zlecone w obszarze pomocy i wsparcia	20
10	Wskaźniki oceny zasobów pomocy społecznej	21
10.1	KADRA PRACOWNIKÓW SOCJALNYCH	21
10.2	KOSZTY	24
10.3	OSOBY I RODZINY KORZYSTAJĄCE Z POMOCY I WSPARCIA	24
10.4	POWODY PRZYZNANIA POMOCY	25
10.5	POMOC W FORMIE ŚWIADCZEŃ	26
10.6	POMOC W FORMIE USŁUG	27
10.7	POMOC INSTYTUCJONALNA	28
10.8	ODMOWY POMOCY I WSPARCIA (tylko w zakresie zagadnień związanych z pomocą społeczną)	28
10.9	BUDŻET POLITYKI SPOŁECZNEJ	29
11	Wnioski końcowe	32

1. Wprowadzenie

Nowelizacja z 2011 r. ustawy o pomocy społecznej z dn. 12 marca 2004 r. (Dz. U. z 2009 r. Nr 175, poz. 1362, z późniejszymi zmianami) wprowadziła obowiązek przygotowania corocznie przez gminy, powiaty i samorząd województwa oceny zasobów pomocy społecznej, która w przypadku miasta Czeladź, winna być przedstawiona radzie gminy.

Zgodnie zatem z art. 16a ustawy o pomocy społecznej gmina jest zobligowana do przygotowania corocznej oceny zasobów pomocy społecznej. Zawarte w niej informacje dotyczą osób i rodzin korzystających z pomocy społecznej oraz obejmują swym zasięgiem szerokie spektrum infrastruktury polityki społecznej w Gminie, a sporządzona ocena wraz z rekomendacjami stanowi podstawę do planowania budżetu na 2016 rok.

Ocena Zasobów Pomocy Społecznej obrazuje obecny stan potrzeb i problemów społecznych z jakimi mamy do czynienia w naszym mieście oraz wymiar istniejących zasobów. Głównym źródłem zasilenia jest Centralna Aplikacja Statystyczna, gromadząca dane sprawozdawcze z niemal każdego poziomu organizacyjnego pomocy społecznej. Informacje te gromadzone są w systemach informatycznych działających w Gminie, a także rejestrach centralnych. Zaprezentowane dane wykraczają znacznie poza obszar pomocy społecznej, lecz ocena niektórych problemów związanych ze zjawiskiem wykluczenia społecznego nie byłaby właściwa bez oceny lokalnej sytuacji na rynku pracy, dostępnego zasobu lokali socjalnych, czy też lokalnych możliwości dostępu do różnych form aktywizacyjnych.

Przedstawione dane ukazują lokalną sytuację demograficzną Czeladzi oraz niezbędne do rozwiązania kwestie społeczne. Do powyższych zagadnień należy wspieranie osób i rodzin z dziećmi w wysiłkach zmierzających do zaspokojenia niezbędnych potrzeb życiowych oraz umożliwienie tym rodzinom przezwyciężanie trudnych sytuacji życiowych, których oni sami nie są w stanie przezwyciężyć. Istotne znaczenie mają także kwestie związane z polityką rynku pracy, polityką mieszkaniową, ochroną zdrowia oraz oświaty.

Analiza danych w obszarze pomocy społecznej wskazuje na nakładanie się na siebie wielu różnych problemów społecznych występujących w rodzinach, które objęte są pomocą MOPS. Na stopień zaspokajania istniejących potrzeb i rozwiązywania problemów społecznych mają istotny wpływ zamerzenia i działania realizowane również przez inne podmioty polityki społecznej, usytuowane zarówno na szczeblu lokalnym jak i ponadlokalnym.

Planując realizację zadań z zakresu pomocy społecznej należałoby skupić się na grupach osób, których dotyczą powyższe problemy, należy zatem tworzyć warunki umożliwiający aktywne uczestnictwo w życiu społecznym i tworzyć programy.

Dobre efekty w pomocy społecznej są w dużej mierze współzależne od wyników podejmowanych działań we wszystkich obszarach polityki społecznej.

Miejski Ośrodek Pomocy Społecznej w Czeladzi realizuje zadania w zakresie pomocy społecznej, jego struktura organizacyjna zapewnia sprawną realizację celów a pracownicy posiadają kwalifikacje zgodnie z wymaganiami określonymi w przepisach prawa.

Miejski Ośrodek Pomocy Społecznej oprócz zadań wynikających z ustawy o pomocy społecznej, która jest filarem działań MOPS, realizuje także zadania z zakresu ustaw o:

- pomocy społecznej,
- świadczeniach rodzinnych,
- pomocy osobom uprawnionym do alimentów,
- ustaleniu i wypłacie zasiłków dla opiekunów
- dodatkach mieszkaniowych,
- prawo energetyczne (dodatek energetyczny),
- systemie oświaty (pomoc materialna dla uczniów),
- wspieraniu rodziny i systemie pieczy zastępczej,
- przeciwdziałaniu przemocy w rodzinie,
- wychowaniu w trzeźwości i przeciwdziałaniu alkoholizmowi,
- świadczeniach opieki zdrowotnej finansowanych ze środków publicznych
- promocji zatrudnienia i instytucjach rynku pracy,
- Karcie Dużej Rodziny,
- finansach publicznych,

dotatkowo

- koordynuje realizację prac społecznie użytecznych w gminie,
- koordynuje działania Zespołu Interdyscyplinarnego ds. przeciwdziałania przemocy,
- uczestniczy w pracach Gminnej Komisji Rozwiązywania Problemów Alkoholowych,
- uczestniczy w pracach Społecznej Komisji Mieszkaniowej,
- realizuje przewozy osób niepełnosprawnych do Środowiskowych Domów Samopomocy,
- realizował w latach 2008-2014 projekt systemowy „Bez ograniczeń. Program zwiększenia kompetencji zawodowych i społecznych oraz aktywizacja na rynku pracy osób korzystających z pomocy Miejskiego Ośrodka Pomocy Społecznej w Czeladzi” w ramach Programu Operacyjnego Kapitał Ludzki.

Szczególną uwagę należy zwrócić na kwestię związaną z: bezrobociem, brakiem wystarczającej liczby mieszkań socjalnych, brakiem miejsc noclegowych dla osób bezdomnych, potrzebę wspierania rodzin i osób w wieku senioralnym oraz rodzinom znajdującym się w kryzysie.

Powyższe opracowanie zostało sporządzone w oparciu o dane będące w posiadaniu MOPS oraz dane, które sporządziły inne współpracujące z MOPS jednostki organizacyjne miasta, są nimi Zarząd Budynków Komunalnych w Czeladzi, Dom Pomocy Społecznej „Senior” w Czeladzi, Powiatowy Urząd Pracy w Będzinie oraz Urząd Miasta.

Prognozę na rok 2015 sporządzono w oparciu o potrzeby z zakresu pomocy społecznej miasta Czeladź.

Na efektywne realizowanie zadań w obszarze pomocy społecznej ma wpływ dobra współpraca podmiotów działających na rzecz poprawy poziomu życia mieszkańców Gminy. Coraz większego znaczenia nabiera wspólne działanie w celu poszukiwania skutecznych form pomocy wykraczających poza zakres działania i możliwości pojedynczych organizacji. Wskazana jest troska o tworzenie dobrego, przyjaznego klimatu do rozwoju współpracy, podejmowania działań interdyscyplinarnych instytucji niosących pomoc ludziom.

Wszelkie podejmowane przez Ośrodek działania są zgodne z celem głównym Miejskiej Strategii Rozwiązywania Problemów Społecznych Czeladzi na lata 2009-2015 „Aktywizacja społeczności lokalnej ukierunkowana na rozwiązywanie zjawisk i problemów społecznych w oparciu o istniejące systemy wsparcia i interwencji społecznej. Wspomaganie rozwoju jednostek i rodzin, pomoc w przezwyciężaniu trudnych sytuacji życiowych przy wykorzystaniu własnych zasobów i możliwości. Przeciwdziałanie wykluczeniu społecznemu.” Koordynatorem tych działań jest Wydział Edukacji i Polityki Społecznej Urzędu Miasta Czeladź oraz Miejski Ośrodek Pomocy Społecznej w Czeladzi.

Dane z przeprowadzonej analizy zasobów pomocy społecznej z uwzględnieniem 2014r. wskazują na wzrastającą na terenie miasta liczbę osób długotrwale korzystających z pomocy MOPS pomimo spadającej od kilku lat liczby mieszkańców Czeladzi. Liczba osób korzystających z pomocy utrzymuje się przez ostatnie lata na wysokim poziomie. Dominującymi problemami społecznymi są tu: bezrobocie, ubóstwo, niepełnosprawność, długotrwała choroba, bezdomność oraz bezradność w sprawach opiekuńczo-wychowawczych. Formularz Oceny Zasobów Pomocy Społecznej nie uwzględnia danych z zakresu przemocy domowej, z danych Ośrodka wynika jednak, że w związku z realizacją procedury „Niebieska Karta” stale wzrasta problem przemocy w rodzinie.

W obliczu starzenia się społeczeństwa i wydłużania długości życia, coraz więcej osób wymaga pomocy w formie umieszczenia w domach pomocy społecznej. Ważne jest zapewnienie odpowiedniej opieki osobom niepełnosprawnym i starszym, zarówno samotnym jak i pozbawionym opieki ze strony rodziny. Pożądane jest organizowanie opieki w miejscu zamieszkania, angażowanie pomocy sąsiedzkiej, aktywizowanie środowiska lokalnego, jak również w ostateczności kierowanie do placówek zapewniających opiekę całodobową oraz tworzenie programów na rzecz aktywizacji seniorów i tworzenie Klubów Seniora. W związku ze zwiększającą się liczbą rodzin wieloprotoblemowych rośnie zapotrzebowanie na świadczenia w formie poradnictwa specjalistycznego i asystenta rodziny.

2. Dane o sytuacji demograficznej i społecznej

Gmina Miejska Czeladź jest jedną z gmin powiatu będzińskiego w województwie śląskim. Graniczy z miastami: Będzin, Sosnowiec, Katowice oraz Siemianowice Śląskie. Miasto położone jest w Zagłębiu Dąbrowskim nad rzeką Brynicą, na obrzeżach Górnośląskiego Okręgu Przemysłowego i jest najstarszym miastem powiatu będzińskiego oraz całego Zagłębia Dąbrowskiego. Zajmuje powierzchnię 16,5 km² i posiada 31 625 mieszkańców.

Z uwagi na rozbieżności w danych dotyczących wskazanej liczby mieszkańców gminy Czeladź w 2014 roku w tabeli wprowadzonej przez MPIPS wiersz od 1- 9, a rzeczywistą liczbą mieszkańców (stan na 31.12.2014r.) oraz brakiem możliwości uaktualnienia danych, wskazujemy, że właściwe dane dotyczące demografii przedstawiają się następująco:

Rok oceny (rok 2014):
mieszkańcy w osobach (ogółem) 31625
Kobiety: 16735
w tym:
w wieku 0-17 lat: 2256
w wieku 18-59 lat: 9643
w wieku 60 lat i więcej: 4836

Mężczyźni: 14890

w tym:
w wieku 0-17 lat- 2449
w wieku 18-64 lat- 10385
w wieku 65 lat i więcej- 2056

**DANE O SYTUACJI DEMOGRAFICZNEJ I SPOŁECZNEJ
(stan na 31.XII)**

WYSZCZEGÓLNIENIE		Lata poprzednie		Rok oceny	PROGNOZA*	
		Rok 2012	Rok 2013		Rok po ocenie	Dwa lata po ocenie
MIESZKANCY (w osobach)						
Ogółem	1	33 345	32 940	32 940	31 285	30 945
KOBIETY						
Ogółem	2	17 530	17 306	17 306	16 612	16 482
Wiek 0-17	3	2 389	2 332	2 332	2 276	2 287
Wiek 18-59	4	10 201	9 912	9 912	9 361	9 080
Wiek 60 lat i więcej	5	4 940	5 062	5 062	4 975	5 115
MĘŻCZYŹNI						
Ogółem	6	15 815	15 634	15 634	14 673	14 463
Wiek 0-17	7	2 613	2 566	2 566	2 447	2 450
Wiek 18-64	8	11 090	10 894	10 894	10 227	10 070
Wiek 65 lat i więcej	9	2 112	2 174	2 174	1 999	1 943
RYNEK PRACY						
Bezrobotni ogółem	10	1 906	1 944	1 695	1 695	1 695
Bezrobotni długotrwale ogółem	11	971	1 113	1 074	1 074	1 074
Bezrobotni ogółem z prawem do zasiłku	12	282	204	154	154	154
INFRASTRUKTURA SPOŁECZNA						
Liczba mieszkań komunalnych w zasobie gminy	13	2 060	2 047	2 033	2 021	2 008
Liczba wniosków złożonych na mieszkanie komunalne z zasobów gminy	14	90	108	81	75	70
w tym z wiersza 13: Liczba mieszkań socjalnych (lokali)	15	209	212	217	218	221
Liczba oczekujących na mieszkanie socjalne	16	97	170	156	170	185
Liczba wyroków eksmisyjnych bez wskazania lokalu socjalnego	17	0	0	20	23	25
Liczba żłobków (żłobki, kluby dziecięce, oddziały żłobkowe w przedszkolach)	18	1	1	1	1	1
Liczba opiekunów dziennych do dzieci	19	0	0	0	0	0
Liczba miejsc w żłobkach (żłobki, kluby dziecięce, oddziały żłobkowe w przedszkolach)	20	48	48	48	64	80
Liczba dzieci, którym nie przyznano miejsc w żłobku (żłobek, klub dziecięcy, oddziały żłobkowe w przedszkolach)	21	8	8	54	24	8
Powody nie przyznania miejsca w żłobku						
Liczba przedszkoli (przedszkola wraz z oddziałami przedszkolnymi przy szkołach)	22	10	10	7	7	7
Liczba miejsc w przedszkolach (przedszkola wraz z oddziałami przedszkolnymi przy szkołach)	23	940	990	880	865	865
Liczba dzieci, którym nie przyznano miejsc w przedszkolu wg złożonych wniosków	24	109	44	0	0	0
Powody nie przyznania miejsca w przedszkolu						
Liczba świetlic i klubów dla dzieci i młodzieży - ogółem	25	5	5	10	10	10

WYSZCZEGÓLNIENIE	Lata poprzednie		Rok oceny	PROGNOZA*	
	Rok 2012	Rok 2013		Rok po ocenie	Dwa lata po ocenie
Z tego: (wiersze "Przyszkolne" i "Pozaszkolne")					
Przyszkolne	26	3	3	7	7
Pozaszkolne	27	2	2	3	3
Liczba klubów i innych miejsc spotkań dla seniorów	28	3	3	1	2
Liczba hospicjów	29	0	0	0	0
Liczba ośrodków dla cudzoziemców	30	X	X	X	X

* Wielkość prognozy nie dotyczy wartości przyrostu lub spadku. W przypadku braku możliwości oszacowania wielkości liczbowych dla prognozy należy wpisać liczby odpowiadające danym z kolumny "Rok oceny"

3. Dane o korzystających z pomocy i wsparcia

DANE O KORZYSTAJĄCYCH Z POMOCY I WSPARCIA (w całym okresie sprawozdawczym)

WYSZCZEGÓLNIENIE	Lata poprzednie		Rok oceny	Prognoza rok po ocenie
	Rok 2012	Rok 2013		
OSOBY I RODZINY, KTÓRYM UDZIELONO POMOCY I WSPARCIA				
Liczba osób	1	1 836	2 007	1 966
OSOBY I RODZINY, KTÓRYM PRZYZNANO ŚWIADCZENIE				
Liczba osób	2	1 770	1 937	1 895
W tym: osoby długotrwale korzystające	3	317	278	361
Wiek 0-17	4	511	530	521
Wiek produkcyjny *	5	1 109	1 237	1 173
Wiek poprodukcyjny **	6	150	170	201
Liczba rodzin	7	1 014	1 110	1 099
Liczba osób w rodzinach	8	2 131	2 334	2 297
w tym: KOBIETY (z wierszy 2-6)				
Ogółem	9	869	961	929
W tym: osoby długotrwale korzystające	10	133	134	159
Wiek 0-17	11	244	256	246
Wiek 18-59	12	522	582	540
Wiek 60 lat i więcej	13	103	123	143
w tym: MĘZCZYŹNI (z wierszy 2-6)				
Ogółem	14	901	976	966
W tym: osoby długotrwale korzystające	15	184	144	202
Wiek 0-17	16	267	274	275
Wiek 18-64	17	587	655	633
Wiek 65 lat i więcej	18	47	47	58
OSOBY I RODZINY, KTÓRYM PRZYZNANO ŚWIADCZENIE PIENIĘŻNE				
Liczba osób ogółem	19	906	1 477	1 349
Liczba rodzin	20	858	1 021	944

WYSZCZEGÓLNIENIE		Lata poprzednie		Rok oceny	Prognoza rok po ocenie
		Rok 2012	Rok 2013		
Liczba osób w rodzinach	21	1 763	2 104	1 975	1 975
OSOBY I RODZINY, KTÓRYM PRZYZNANO ŚWIADCZENIE NIEPIENIĘŻNE					
Liczba osób ogółem	22	1 504	973	1 019	1 019
Liczba rodzin	23	821	684	701	701
Liczba osób w rodzinach	24	1 809	1 583	1 617	1 617
OSOBY I RODZINY, Z KTORYMI PRZEPROWADZONO WYWIAD ŚRODOWISKOWY					
Liczba osób ogółem	25	1 140	1 241	1 244	1 244
Liczba rodzin	26	1 073	1 165	1 174	1 174
Liczba osób w rodzinach	27	2 507	2 780	2 379	2 379
POWODY UDZIELENIA POMOCY I WSPARCIA					
UBÓSTWO					
Liczba rodzin	28	454	450	456	456
Liczba osób w rodzinach	29	952	957	957	957
BEZROBOCIE					
Liczba rodzin	30	644	722	696	696
Liczba osób w rodzinach	31	1 557	1 718	1 651	1 651
NIEPEŁNOSPRAWNOŚĆ					
Liczba rodzin	32	309	306	300	300
Liczba osób w rodzinach	33	560	556	528	528
DLUGOTRWAŁA LUB CIĘŻKA CHOROBA					
Liczba rodzin	34	323	358	359	359
Liczba osób w rodzinach	35	605	679	659	659
BEZRADNOŚĆ W SPRAWACH OPIEKUNCZO-WYCHOWAWCZYCH					
Liczba rodzin	36	144	145	147	147
Liczba osób w rodzinach	37	538	527	511	511
ALKOHOLIZM					
Liczba rodzin	38	87	84	84	84
Liczba osób w rodzinach	39	151	140	145	145
NARKOMANIA					
Liczba rodzin	40	7	7	2	2
Liczba osób w rodzinach	41	13	12	4	4
POTRZEBA OCHRONY MACIERZYŃSTWA					
Liczba rodzin	42	26	33	29	29
W TYM: WIELODZIECNOŚĆ					
Liczba rodzin	43	3	4	3	3
BEZDOMNOŚĆ					
Liczba rodzin	44	67	61	56	56
Liczba osób w rodzinach	45	81	71	66	66
TRUDNOŚCI W PRZYSTOSOWANIU DO ŻYCIA PO ZWOLNIENIU Z ZAKŁADU KARNEGO					
Liczba rodzin	46	27	29	33	33
Liczba osób w rodzinach	47	53	52	59	59

WYSZCZEGÓLNIENIE	Lata poprzednie		Rok oceny	Prognoza rok po ocenie
	Rok 2012	Rok 2013		
ZDARZENIA LOSOWE				
Liczba rodzin	48	4	1	1
Liczba osób w rodzinach	49	7	1	2
KLĘSKI ŻYWIŁOWE I EKOLOGICZNE				
Liczba osób	50	0	0	0
SIEROCTWO				
Liczba rodzin	51	0	1	0
Liczba osób w rodzinach	52	0	4	0
PRZEMOC W RODZINIE				
Liczba rodzin	53	6	5	8
Liczba osób w rodzinach	54	21	16	21
OCHRONA OFIAR HANDLU LUDZMI				
Liczba rodzin	55	0	0	0
USŁUGI POMOCY SPOŁECZNEJ				
USŁUGI OPIEKUNCZE OGÓLEM				
Liczba osób	56	89	92	115
Liczba świadczeń	57	19 308	16 650	20 005
Kwota świadczeń w złotych	58	196 900	166 209	243 394
W TYM: SPECJALISTYCZNE (wiersze 59 - 61)				
Liczba osób	59	0	8	0
Liczba świadczeń	60	0	85	0
Kwota świadczeń w złotych	61	0	779	0
SPECJALISTYCZNE USŁUGI DLA OSÓB Z ZABURZENIAMI PSYCHICZNYMI				
Liczba osób	62	10	16	14
Liczba świadczeń	63	686	1 924	815
Kwota świadczeń w złotych	64	8 225	22 342	10 051
PORADNICTWO SPECJALISTYCZNE				
Liczba rodzin	65	387	399	379
Liczba osób w rodzinach	66	931	820	893
PRACA SOCJALNA				
Liczba rodzin	67	1 692	1 731	1 760
Liczba osób w rodzinach	68	3 627	3 743	3 693
INTERWENCJA KRYZYSOWA				
Liczba rodzin	69	0	0	0
Liczba osób w rodzinach	70	0	0	0
KONTRAKT SOCJALNY				
Liczba zawartych kontraktów socjalnych	71	71	61	79
Liczba osób ogółem objętych kontraktem	72	116	117	198
W tym: liczba osób objętych kontraktem w Klubie Integracji Społecznej	73	0	0	0

* wiek produkcyjny: kobiety w wieku 18-59 lat, mężczyźni 18-64 lat

** wiek poprodukcyjny: kobiety w wieku 60 i więcej, mężczyźni 65 i więcej

3.1. GMINA - ZADANIA OPS ORAZ MOPS, MOPR

GMINA - ZADANIA OPS ORAZ MOPS, MOPR (w całym okresie sprawozdawczym)

WYSZCZEGÓLNIENIE		Lata poprzednie		Rok oceny	Prognoza rok po ocenie
		Rok 2012	Rok 2013		
ŚWIADCZENIA PIENIĘŻNE Z POMOCY SPOŁECZNEJ					
ZASIŁEK STAŁY					
Liczba osób	1	163	164	168	168
Liczba świadczeń	2	1 652	1 600	1 693	1 693
Kwota świadczeń w złotych	3	597 846	644 507	672 247	672 247
W tym: (wiersze 4-6)					
Zasilek stały dla osób samotnie gospodarujących					
Liczba osób	4	140	143	143	143
Liczba świadczeń	5	1 436	1 404	1 442	1 442
Kwota świadczeń w złotych	6	532 992	579 411	596 114	596 114
W tym: (wiersze 7-9)					
Zasilek stały dla osoby w rodzinie					
Liczba osób	7	24	21	25	25
Liczba świadczeń	8	216	196	251	251
Kwota świadczeń w złotych	9	64 854	65 096	76 133	76 133
ZASIŁEK OKRESOWY					
Liczba osób	10	531	651	668	668
Liczba świadczeń	11	3 114	4 232	4 349	4 349
Kwota świadczeń w złotych	12	730 246	1 239 541	1 218 519	1 218 519
W tym: (wiersze 13-24)					
Zasilek okresowy z tytułu bezrobocia					
Liczba osób	13	525	649	666	666
Liczba świadczeń	14	3 062	4 100	4 302	4 302
Kwota świadczeń w złotych	15	719 803	1 203 720	1 207 201	1 207 201
Zasilek okresowy z tytułu długotrwałej choroby					
Liczba osób	16	25	83	24	24
Liczba świadczeń	17	36	128	28	28
Kwota świadczeń w złotych	18	7 472	34 806	7 553	7 553
Zasilek okresowy z tytułu niepełnosprawności					
Liczba osób	19	12	4	11	11
Liczba świadczeń	20	16	4	16	16
Kwota świadczeń w złotych	21	2 973	1 015	3 215	3 215
Zasilek okresowy z tytułu możliwości utrzymania lub nabycia uprawnień do świadczeń z innych systemów zabezpieczenia społecznego					
Liczba osób	22	0	0	2	2
Liczba świadczeń	23	0	0	2	2
Kwota świadczeń w złotych	24	0	0	420	420
Zasilek okresowy kontynuowany niezależnie od dochodu na podstawie art. 38 ust. 4a i 4b					
Liczba osób	25	0	0	0	0

WYSZCZEGÓLNIENIE		Lata poprzednie		Rok oceny	Prognoza rok po ocenie
		Rok 2012	Rok 2013		
Liczba świadczeń	26	0	0	0	0
Kwota świadczeń w złotych	27	0	0	0	0
ZASIŁEK CELOWY OGÓLEM					
Liczba osób	28	1 247	1 460	1 333	1 333
Kwota świadczeń w złotych	29	979 557	1 114 220	1 193 289	1 193 289
W tym: ZASIŁEK CELOWY PRZYZNANY W RAMACH PROGRAMU WIELOLETNIEGO "POMOC PAŃSTWA W ZAKRESIE DOŻYWIANIA"					
Liczba osób	30	692	788	754	754
Liczba świadczeń	31	1 948	2 070	2 100	2 100
Kwota świadczeń w złotych	32	116 880	124 200	126 000	126 000
ZASIŁKI CELOWE PRZYZNANE NIEZALEŻNIE OD DOCHODU na podstawie art. 39a ust. 1 i 2					
Liczba osób	33	0	0	0	0
Kwota świadczeń w złotych	34	0	0	0	0
SWIADCZENIA NIEPIENIĘŻNE Z POMOCY SPOŁECZNEJ					
POSIŁEK OGÓLEM					
Liczba osób	35	879	883	898	898
Liczba świadczeń	36	182 782	189 292	193 959	193 959
Kwota świadczeń w złotych	37	530 700	521 779	535 776	535 776
W TYM: DLA DZIECI					
Liczba osób	38	441	458	471	471
Liczba świadczeń	39	74 527	83 498	84 050	84 050
Kwota świadczeń w złotych	40	182 709	202 310	204 757	204 757
W tym: (z wierszy 35-37) POSIŁEK - świadczenie przyznane w ramach programu wieloletniego "Pomoc Państwa w zakresie dożywiania"					
Liczba osób	41	812	837	858	858
Liczba świadczeń	42	133 183	138 222	143 346	143 346
Kwota świadczeń w złotych	43	440 055	440 548	449 121	449 121
W TYM: DLA DZIECI (z wierszy 41-43)					
Liczba osób	44	444	476	499	499
Liczba świadczeń	45	46 492	53 187	52 991	52 991
Kwota świadczeń w złotych	46	143 813	163 861	163 570	163 570
SCHRONIENIE					
Liczba osób	47	47	43	42	42
Liczba świadczeń	48	7 880	7 979	7 772	7 772
Kwota świadczeń w złotych	49	165 399	168 878	184 540	184 540
UBRANIE					
Liczba osób	50	0	0	0	0
Liczba świadczeń	51	0	0	0	0
Kwota świadczeń w złotych	52	0	0	0	0
SPRAWIENIE POGRZEBU					
Liczba osób	53	8	7	2	0
Liczba świadczeń	54	8	7	2	0

WYSZCZEGÓLNIENIE	Lata poprzednie		Rok oceny	Prognoza rok po ocenie	
	Rok 2012	Rok 2013			
Kwota świadczeń w złotych	55	15 587	8 991	3 123	0
ODPŁATNOŚĆ GMINY ZA POBYT W DOMU POMOCY SPOŁECZNEJ					
Liczba osób	56	79	85	92	92
Liczba świadczeń	57	782	836	898	898
Kwota świadczeń w złotych	58	1 211 140	1 522 718	1 803 430	1 803 430
INDYWIDUALNE PROGRAMY POMOCY					
INDYWIDUALNY PROGRAM WYCHODZENIA Z BEZDOMNOŚCI					
Liczba osób	59	0	0	0	0
INDYWIDUALNY PROGRAM ZATRUDNIENIA SOCJALNEGO (Centrum Integracji Społecznej)					
Liczba osób	60	0	0	0	0
WSPIERANIE RODZINY I PIECZA ZASTĘPCZA					
Liczba rodzin objęta pracą asystenta rodziny	61	35	37	69	69
Liczba rodzin wspierających	62	0	0	0	0
Liczba asystentów rodziny	63	5	2	4	4
Odpłatność za pobyt dziecka w pieczy zastępczej w złotych	64	6 192	54 726	154 337	154 337

4. Inne rodzaje pomocy i świadczeń

INNE RODZAJE POMOCY I ŚWIADCZEŃ

WYSZCZEGÓLNIENIE	Lata poprzednie		Rok oceny	Prognoza rok po ocenie	
	Rok 2012	Rok 2013			
ZASIŁKI RODZINNE I DODATKI DO ZASIŁKÓW RODZINNYCH					
Liczba rodzin	1	1 584	1 532	1 497	1 500
Kwota świadczeń w złotych	2	1 880 338	1 960 072	1 831 282	1 850 000
JEDNORAZOWY DODATEK Z TYTUŁU URODZENIA SIĘ DZIECKA (ujmowany w pozycji "Zasiłki rodzinne i dodatki do zasiłków rodzinnych")					
Liczba świadczeń	3	69	74	73	75
Kwota świadczeń w złotych	4	69 000	74 000	73 000	75 000
JEDNORAZOWA ZAPOMOGA Z TYTUŁU URODZENIA SIĘ DZIECKA					
Liczba świadczeń	5	252	188	202	200
Kwota świadczeń w złotych	6	252 000	188 000	202 000	200 000
ŚWIADCZENIA OPIEKUNCZE					
ŚWIADCZENIE PIEŁĘGNACYJNE					
Liczba świadczeń	7	1 179	1 195	880	880
Kwota świadczeń w złotych	8	806 355	607 748	594 779	1 056 000
DODATEK DO ŚWIADCZENIA PIEŁĘGNACYJNEGO					
Liczba świadczeń	9	652	615	791	0
Kwota świadczeń w złotych	10	65 200	123 000	158 200	0
ZASIŁEK PIEŁĘGNACYJNY - Ogółem					
Liczba świadczeń	11	7 898	7 874	7 770	8 230

WYSZCZEGÓLNIENIE		Lata poprzednie		Rok oceny	Prognoza rok po ocenie
		Rok 2012	Rok 2013		
Kwota świadczeń w złotych	12	1 208 394	1 204 722	1 188 810	1 259 190
W tym: (od poz. 13 do poz. 20)					
ZASIŁEK PIELĘGNACYJNY DLA NIEPELNOSPRAWNEGO DZIECKA					
Liczba świadczeń	13	1 477	1 450	1 466	1 480
Kwota świadczeń w złotych	14	225 981	221 850	224 298	226 440
ZASIŁEK PIELĘGNACYJNY DLA OSOBY NIEPELNOSPRAWNEJ W WIEKU POWYŻEJ 16 ROKU ŻYCIA O ZNA CZNYM STOPNIU NIEPELNO SPRAWNOŚCI					
Liczba świadczeń	15	3 062	3 057	3 041	3 050
Kwota świadczeń w złotych	16	468 486	467 721	465 273	466 650
ZASIŁEK PIELĘGNACYJNY DLA OSOBY NIEPELNO SPRAWNEJ W WIEKU POWYŻEJ 16 ROKU ŻYCIA O UMIARKOWANYM STOPNIU NIEPELNO SPRAWNOŚCI, KTÓRA POWSTAŁA PRZED UKOŃCZENIEM 21 ROKU ŻYCIA					
Liczba świadczeń	17	2 629	2 685	2 634	3 050
Kwota świadczeń w złotych	18	402 237	410 805	403 002	466 650
ZASIŁEK PIELĘGNACYJNY DLA OSOBY, KTÓRA UKOŃCZYŁA 75 LAT					
Liczba świadczeń	19	730	682	629	650
Kwota świadczeń w złotych	20	111 690	104 346	96 237	99 450
SPECJALNY ZASIŁEK OPIEKUNCZY					
Liczba świadczeń	21	0	0	7	60
Kwota świadczeń w złotych	22	0	0	3 588	31 200
ZASIŁEK DLA OPIEKUNA					
Liczba świadczeń	23	X	X	553	300
Kwota świadczeń w złotych	24	X	X	299 343	156 000
ŚWIADCZENIE Z FUNDUSZU ALIMENTACYJNEGO					
Liczba osób	25	399	386	376	385
Liczba rodzin	26	300	287	272	280
Kwota świadczeń w złotych	27	2 104 488	2 055 886	2 012 751	2 050 000
DODATKI MIESZKANIOWE					
Liczba gospodarstw domowych	28	1 082	1 105	1 163	1 160
Kwota świadczeń w złotych	29	2 859 140	2 804 131	2 729 649	2 580 000
DODATKI ENERGETYCZNE					
Liczba gospodarstw domowych	30	X	X	320	400
Kwota świadczeń w złotych	31	X	X	14 810	20 000
OPLACENIE SKŁADKI UBEZPIECZENIA ZDROWOTNEGO					
Liczba osób	32	31	29	185	189
Kwota świadczeń w złotych	33	17 026	16 436	74 215	77 649
OPLACENIE SKŁADKI UBEZPIECZENIA SPOŁECZNEGO					
Liczba osób	34	69	79	60	60
Kwota świadczeń w złotych	35	116 820	143 254	129 552	160 000
ŚWIADCZENIE INTEGRACYJNE (CENTRUM INTEGRACJI SPOŁECZNEJ)					
Liczba osób	36	0	0	0	0
Kwota świadczeń w złotych	37	0	0	0	0
ŚWIADCZENIA PIENIĘŻNE Z PRAC SPOŁECZNIE UŻYTECZNYCH					

WYSZCZEGÓLNIENIE		Lata poprzednie		Rok oceny	Prognoza rok po ocenie
		Rok 2012	Rok 2013		
Liczba osób ogółem	38	98	96	108	108
Kwota świadczeń w złotych	39	181 947	179 420	189 200	189 200
STYPENDIA SOCJALNE DLA UCZNIÓW I ZASIŁKI SZKOLNE					
Liczba osób	40	288	292	284	275
Kwota świadczeń w złotych	41	192 868	212 727	206 749	205 800

5. Zasoby instytucjonalne pomocy i wsparcia

ZASOBY INSTYTUCJONALNE POMOCY I WSPARCIA

WYSZCZEGÓLNIENIE		Lata poprzednie		Rok oceny	Potrzeby	
		Rok 2012	Rok 2013		Rok po ocenie	Dwa lata po ocenie
OŚRODKI WSPARCIA - OGÓLEM						
Liczba placówek	1	0	0	0	0	0
Z tego: według organu prowadzącego (wiersze 2 i 3)						
Liczba placówek prowadzonych przez JST	2	0	0	0	0	0
Liczba placówek prowadzonych przez inny podmiot	3	0	0	0	0	0
Liczba miejsc w placówkach ogółem	4	0	0	0	0	0
Liczba osób korzystających	5	0	0	0	0	0
Liczba osób oczekujących (wg stanu na 31 grudnia danego roku)	6	0	0	0	0	0
Liczba decyzji odmownych (wg stanu na 31 grudnia danego roku)	7	0	0	0	0	0
Kadra placówek - liczba osób zatrudnionych ogółem (wg stanu na 31 grudnia danego roku)	8	0	0	0	0	0
Roczny koszt prowadzenia i utrzymania placówek (w złotych)	9	0	0	0	0	0
W TYM (z wierszy 1-9):						
ŚRODOWISKOWE DOMY SAMOPOMOCY						
Liczba placówek	10	0	0	0	0	0
Z tego: według organu prowadzącego (wiersze 11 i 12)						
Liczba placówek prowadzonych przez JST	11	0	0	0	0	0
Liczba placówek prowadzonych przez inny podmiot	12	0	0	0	0	0
Liczba miejsc w placówkach ogółem	13	0	0	0	0	0
Liczba osób korzystających	14	0	0	0	0	0
Liczba osób umieszczonych	15	0	0	0	0	0
Liczba osób oczekujących (wg stanu na 31 grudnia danego roku)	16	0	0	0	0	0
Kadra placówek - liczba osób zatrudnionych ogółem (wg stanu na 31 grudnia danego roku)	17	0	0	0	0	0
Roczny koszt prowadzenia i utrzymania placówek (w złotych)	18	0	0	0	0	0
DZIENNE DOMY POMOCY						
Liczba placówek	19	0	0	0	0	0

WYSZCZEGÓLNIENIE	Lata poprzednie		Rok oceny	Potrzeby	
	Rok 2012	Rok 2013		Rok po ocenie	Dwa lata po ocenie
Z tego: według organu prowadzącego (wiersze 20 i 21)					
Liczba placówek prowadzonych przez JST	20	0	0	0	0
Liczba placówek prowadzonych przez inny podmiot	21	0	0	0	0
Liczba miejsc w placówkach ogółem	22	0	0	0	0
Liczba osób korzystających	23	0	0	0	0
Liczba osób oczekujących (wg stanu na 31 grudnia danego roku)	24	0	0	0	0
Kadra placówek - liczba osób zatrudnionych ogółem (wg stanu na 31 grudnia danego roku)	25	0	0	0	0
Roczny koszt prowadzenia i utrzymania placówek (w złotych)	26	0	0	0	0
NOCLEGOWNIE, SCHRONISKA I DOMY DLA OSÓB BEZDOMNYCH					
Liczba placówek	27	0	0	0	0
Z tego: według organu prowadzącego (wiersze 28 i 29)					
Liczba placówek prowadzonych przez JST	28	0	0	0	0
Liczba placówek prowadzonych przez inny podmiot	29	0	0	0	0
Liczba miejsc w placówkach ogółem	30	0	0	0	0
Liczba osób korzystających	31	0	0	0	0
Liczba osób skierowanych w wyniku eksmisji	32	0	0	0	0
Kadra placówek - liczba osób zatrudnionych ogółem (wg stanu na 31 grudnia danego roku)	33	0	0	0	0
Roczny koszt prowadzenia i utrzymania placówek (w złotych)	34	0	0	0	0
KLUBY SAMOPOMOCY					
Liczba placówek	35	0	0	0	0
Z tego: według organu prowadzącego (wiersze 36 i 37)					
Liczba placówek prowadzonych przez JST	36	0	0	0	0
Liczba placówek prowadzonych przez inny podmiot	37	0	0	0	0
Liczba miejsc w placówkach ogółem	38	0	0	0	0
Liczba osób korzystających	39	0	0	0	0
Liczba osób oczekujących (wg stanu na 31 grudnia danego roku)	40	0	0	0	0
Kadra placówek - liczba osób zatrudnionych ogółem (wg stanu na 31 grudnia danego roku)	41	0	0	0	0
Roczny koszt prowadzenia i utrzymania placówek (w złotych)	42	0	0	0	0

ZASOBY INSTYTUCJONALNE POMOCY I WSPARCIA (c.d.)

WYSZCZEGÓLNIENIE	Lata poprzednie		Rok oceny	Potrzeby	
	Rok 2012	Rok 2013		Rok po ocenie	Dwa lata po ocenie
DOMY POMOCY SPOŁECZNEJ					
Liczba placówek	1	1	1	1	1
Z tego: według organu prowadzącego (wiersze 2 i 3)					

WYSZCZEGÓLNIENIE		Lata poprzednie		Rok oceny	Potrzeby	
		Rok 2012	Rok 2013		Rok po ocenie	Dwa lata po ocenie
Liczba placówek prowadzonych przez JST	2	1	1	1	1	1
Liczba placówek prowadzonych przez inny podmiot	3	0	0	0	0	0
Liczba miejsc w placówkach ogółem	4	48	48	48	48	48
Liczba osób korzystających	5	44	42	46	46	46
Liczba osób umieszczonych	6	19	14	11	11	11
Liczba osób oczekujących (wg stanu na 31 grudnia danego roku)	7	5	2	1	1	1
Liczba decyzji odmownych (wg stanu na 31 grudnia danego roku)	8	0	0	0	0	0
Kadra placówek - liczba osób zatrudnionych ogółem (wg stanu na 31 grudnia danego roku)	9	31	29	30	30	30
Roczny koszt prowadzenia i utrzymania placówek (w złotych)	10	1 684 436	1 673 623	1 854 818	1 980 020	2 254 000
MIESZKANIA CHRONIONE OGÓLEM						
Liczba placówek	11	0	0	0	0	0
Z tego: według organu prowadzącego (wiersze 12 i 13)						
Liczba placówek prowadzonych przez JST	12	0	0	0	0	0
Liczba placówek prowadzonych przez inny podmiot	13	0	0	0	0	0
Liczba miejsc w placówkach ogółem	14	0	0	0	0	0
Liczba osób korzystających	15	0	0	0	0	0
Liczba osób umieszczonych	16	0	0	0	0	0
Liczba osób oczekujących (wg stanu na 31 grudnia danego roku)	17	0	0	0	0	0
Kadra placówek - liczba osób zatrudnionych ogółem (wg stanu na 31 grudnia danego roku)	18	0	0	0	0	0
Roczny koszt prowadzenia i utrzymania placówek (w złotych)	19	0	0	0	0	0
OSRODKI INTERWENCJI KRYZYSOWEJ OGÓLEM						
Liczba placówek	20	0	0	0	0	0
Z tego: według organu prowadzącego (wiersze 21 i 22)						
Liczba placówek prowadzonych przez JST	21	0	0	0	0	0
Liczba placówek prowadzonych przez inny podmiot	22	0	0	0	0	0
Liczba miejsc w placówkach ogółem	23	0	0	0	0	0
Liczba osób korzystających	24	0	0	0	0	0
Kadra placówek - liczba osób zatrudnionych ogółem (wg stanu na 31 grudnia danego roku)	25	0	0	0	0	0
Roczny koszt prowadzenia i utrzymania placówek (w złotych)	26	0	0	0	0	0
JEDNOSTKI SPECJALISTYCZNEGO PORADNICTWA						
Liczba placówek	27	0	0	0	0	0
Z tego: według organu prowadzącego (wiersze 28 i 29)						
Liczba placówek prowadzonych przez JST	28	0	0	0	0	0
Liczba placówek prowadzonych przez inny podmiot	29	0	0	0	0	0
Liczba osób korzystających	30	0	0	0	0	0

WYSZCZEGÓLNIENIE		Lata poprzednie		Rok oceny	Potrzeby	
		Rok 2012	Rok 2013		Rok po ocenie	Dwa lata po ocenie
Kadra placówek - liczba osób zatrudnionych ogółem (wg stanu na 31 grudnia danego roku)	31	0	0	0	0	0
Roczny koszt prowadzenia i utrzymania placówek (w złotych)	32	0	0	0	0	0
PLACÓWKI WSPARCIA DZIENNEGO						
Liczba placówek	33	0	0	0	0	0
Z tego: według organu prowadzącego (wiersze 34 i 35)						
Liczba placówek prowadzonych przez JST	34	0	0	0	0	0
Liczba placówek prowadzonych przez inny podmiot	35	0	0	0	0	0
Liczba miejsc w placówkach ogółem	36	49	49	49	49	49
Liczba osób korzystających	37	49	49	49	49	49
Kadra placówek - liczba osób zatrudnionych ogółem (wg stanu na 31 grudnia danego roku)	38	6	5	5	5	5
Roczny koszt prowadzenia i utrzymania placówek (w złotych)	39	332 051	239 085	245 243	245 243	245 243
PLACÓWKI OPIEKUNCZO-WYCHOWAWCZE OGÓŁEM						
Liczba placówek	40	X	X	X	X	X
Z tego: według organu prowadzącego (wiersze 41 i 42)						
Liczba placówek prowadzonych przez JST	41	X	X	X	X	X
Liczba placówek prowadzonych przez inny podmiot	42	X	X	X	X	X
Liczba miejsc w placówkach ogółem	43	X	X	X	X	X
Liczba osób korzystających	44	X	X	X	X	X
Kadra placówek - liczba osób zatrudnionych ogółem (wg stanu na 31 grudnia danego roku)	45	X	X	X	X	X
Roczny koszt prowadzenia i utrzymania placówek (w złotych)	46	X	X	X	X	X
W tym: PLACÓWKI TYPU RODZINNEGO						
Liczba placówek	47	X	X	X	X	X
Z tego: według organu prowadzącego (wiersze 48 i 49)						
Liczba placówek prowadzonych przez JST	48	X	X	X	X	X
Liczba placówek prowadzonych przez inny podmiot	49	X	X	X	X	X
Liczba miejsc w placówkach ogółem	50	X	X	X	X	X
Liczba osób korzystających	51	X	X	X	X	X
Kadra placówek - liczba osób zatrudnionych ogółem (wg stanu na 31 grudnia danego roku)	52	X	X	X	X	X
Roczny koszt prowadzenia i utrzymania placówek (w złotych)	53	X	X	X	X	X
CENTRUM INTEGRACJI SPOŁECZNEJ						
Liczba placówek	54	0	0	0	0	0
Z tego: według organu prowadzącego (wiersze 55 i 56)						
Liczba placówek prowadzonych przez JST	55	0	0	0	0	0
Liczba placówek prowadzonych przez inny podmiot	56	0	0	0	0	0
Liczba uczestników zajęć	57	0	0	0	0	0

WYSZCZEGÓLNIENIE		Lata poprzednie		Rok oceny	Potrzeby	
		Rok 2012	Rok 2013		Rok po ocenie	Dwa lata po ocenie
Kadra placówek - liczba osób zatrudnionych ogółem (wg stanu na 31 grudnia danego roku)	58	0	0	0	0	0
Roczny koszt prowadzenia i utrzymania placówek (w złotych)	59	0	0	0	0	0
KLUB INTEGRACJI SPOŁECZNEJ						
Liczba placówek	60	0	0	0	0	0
Z tego: według organu prowadzącego (wiersze 61 i 62)						
Liczba placówek prowadzonych przez JST	61	0	0	0	0	0
Liczba placówek prowadzonych przez inny podmiot	62	0	0	0	0	0
Liczba uczestników zajęć	63	0	0	0	0	0
Kadra placówek - liczba osób zatrudnionych ogółem (wg stanu na 31 grudnia danego roku)	64	0	0	0	0	0
Roczny koszt prowadzenia i utrzymania placówek (w złotych)	65	0	0	0	0	0
WARSZTAT TERAPII ZAJĘCIOWEJ						
Liczba placówek	66	0	0	0	0	0
Z tego: według organu prowadzącego (wiersze 67 i 68)						
Liczba placówek prowadzonych przez JST	67	0	0	0	0	0
Liczba placówek prowadzonych przez inny podmiot	68	0	0	0	0	0
Liczba uczestników zajęć	69	0	0	0	0	0
Kadra placówek - liczba osób zatrudnionych ogółem (wg stanu na 31 grudnia danego roku)	70	0	0	0	0	0
Roczny koszt prowadzenia i utrzymania placówek (w złotych)	71	0	0	0	0	0
ZAKŁAD AKTYWNOŚCI ZAWODOWEJ						
Liczba placówek	72	0	0	0	0	0
Z tego: według organu prowadzącego (wiersze 73 i 74)						
Liczba placówek prowadzonych przez JST	73	0	0	0	0	0
Liczba placówek prowadzonych przez inny podmiot	74	0	0	0	0	0
Liczba uczestników zajęć	75	0	0	0	0	0
Kadra placówek - liczba osób zatrudnionych ogółem (wg stanu na 31 grudnia danego roku)	76	0	0	0	0	0
Roczny koszt prowadzenia i utrzymania placówek (w złotych)	77	0	0	0	0	0

INNE INSTYTUCJE POMOCY I WSPARCIA

Rodzaj instytucji	Wyszczególnienie	Lata poprzednie		Rok oceny	Potrzeby	
		Rok 2012	Rok 2013		Rok po ocenie	Dwa lata po ocenie

6. Kadra jednostki organizacyjnej pomocy społecznej

KADRA JEDNOSTKI ORGANIZACYJNEJ POMOCY SPOŁECZNEJ

(w osobach, stan na 31 grudnia)

WYSZCZEGÓLNIENIE		Lata poprzednie		Rok oceny	Potrzeby	
		Rok 2012	Rok 2013		Rok po ocenie	Dwa lata po ocenie
OGÓLEM PRACOWNICY JEDNOSTKI						
Liczba ogółem pracowników jednostki pomocy społecznej	1	76	76	86	82	82
KADRA KIEROWNICZA						
Ogółem kadra kierownicza (dyrektor jednostki i jego zastępcy)	2	1	1	2	2	2
W tym: (od poz. 3 do poz. 4)						
Wykształcenie wyższe	3	1	1	2	2	2
Specjalizacja z organizacji pomocy społecznej	4	1	1	1	2	2
PRACOWNICY SOCJALNI						
Ogółem	5	20	20	21	21	21
W tym: pracownicy socjalni ogółem zatrudnieni z EFS	6	0	0	0	0	0
W tym: (od poz. 7 do poz. 11)						
Wykształcenie wyższe	7	13	13	13	13	13
Wykształcenie średnie	8	7	7	6	8	6
Specjalizacja 1-ego stopnia w zawodzie	9	0	0	0	0	0
Specjalizacja 2-ego stopnia w zawodzie	10	0	0	1	1	1
Specjalizacja z organizacji pomocy społecznej	11	0	0	1	1	1
POZOSTALI PRACOWNICY:						
Ogółem	12	55	55	63	59	59
W tym: (od poz. 13 do poz. 15)						
Wykształcenie wyższe	13	28	23	30	26	26
Wykształcenie średnie	14	18	21	21	20	20
Inne	15	9	11	12	13	13

6.1. Zatrudnienie pomocnicze w jednostce organizacyjnej pomocy społecznej

ZATRUDNIENIE POMOCNICZE W JEDNOSTCE ORGANIZACYJNEJ POMOCY SPOŁECZNEJ (w osobach, w ciągu danego roku)

W osobach

WYSZCZEGÓLNIENIE		Lata poprzednie		Rok oceny	Potrzeby	
		Rok 2012	Rok 2013		Rok po ocenie	Dwa lata po ocenie
Wolontariusze	1	1	3	3	1	1
Zatrudnienie subsydiowane (roboty publiczne, prace interwencyjne i inne)	2	3	3	1	1	1
Staż	3	2	3	2	1	1

6.2. Zespoły pracy socjalnej i integracji społecznej w jednostce pomocy społecznej

**ZESPOŁY PRACY SOCJALNEJ I INTEGRACJI SPOŁECZNEJ W JEDNOSTCE POMOCY SPOŁECZNEJ
(w osobach, w ciągu danego roku)**

W osobach

WYSZCZEGÓLNIENIE		Lata poprzednie		Rok oceny	Potrzeby	
		Rok 2012	Rok 2013		Rok po ocenie	Dwa lata po ocenie
Liczba zespołów	1	0	0	0	0	0
Liczba osób ogółem w zespole	2	0	0	0	0	0
W tym z wiersza 2:						
Pracownicy socjalni	3	0	0	0	0	0
Specjaliści zgodnie z art.110 ust.3 ustawy o pomocy społecznej	4	0	0	0	0	0

7. Środki finansowe na wydatki w pomocy społecznej i innych obszarach polityki społecznej w budżecie jednostki samorządu terytorialnego

**ŚRODKI FINANSOWE NA WYDATKI W POMOCY SPOŁECZNEJ I INNYCH OBSZARACH POLITYKI SPOŁECZNEJ
W BUDŻECIE JEDNOSTKI SAMORZĄDU TERYTORIALNEGO
(zadania własne i zadania zlecone)**

W złotych

WYSZCZEGÓLNIENIE		Lata poprzednie		Rok oceny	Potrzeby	
		Rok 2012	Rok 2013		Rok po ocenie	Dwa lata po ocenie
OGÓŁEM						
OGÓŁEM (działy)	1	20 190 008	21 592 421	23 257 547	24 687 395	24 348 440
W tym: w budżecie OPS/PCPR	2	17 388 923	18 877 015	20 035 664	20 249 040	20 249 040
851 - OCHRONA ZDROWIA						
85153 - Przeciwdziałanie narkomanii	3	5 500	2 615	7 000	7 000	7 000
w tym: w budżecie OPS / PCPR	4	0	0	0	0	0
85154 - Przeciwdziałanie alkoholizmowi	5	505 648	516 987	718 795	592 705	747 650
w tym: w budżecie OPS / PCPR	6	0	73 237	78 350	97 650	97 650
852 - POMOC SPOŁECZNA						
85201 - Placówki opiekuńczo-wychowawcze	7	335 968	208 938	166 893	225 750	225 750
w tym: w budżecie OPS / PCPR	8	335 968	208 938	166 893	225 750	225 750
85202 - Domy pomocy społecznej	9	1 684 435	1 673 622	1 854 818	1 960 020	2 254 000
w tym: w budżecie OPS / PCPR	10	0	0	0	0	0
85203 - Ośrodki Wsparcia	11	0	0	0	0	0
w tym: w budżecie OPS / PCPR	12	0	0	0	0	0
85204 - Rodziny zastępcze	13	2 276	11 617	34 817	70 000	70 000
w tym: w budżecie OPS / PCPR	14	2 276	11 617	34 817	70 000	70 000
85205 - Przeciwdziałanie przemocy w rodzinie	15	0	0	0	0	0
w tym: w budżecie OPS / PCPR	16	0	0	0	0	0
85206 - Wspieranie rodziny (m.in. asystenci rodziny i rodziny wspierające)	17	38 793	0	64 326	123 000	123 000

WYSZCZEGÓLNIENIE		Lata poprzednie		Rok oceny	Potrzeby	
		Rok 2012	Rok 2013		Rok po ocenie	Dwa lata po ocenie
w tym: w budżecie OPS / PCPR	18	38 793	0	34 326	123 000	123 000
85212 - Świadczenia rodzinne, świadczenie z funduszu alimentacyjnego oraz składki na ubezpieczenia emerytalne i rentowe z ubezpieczenia społecznego	19	6 325 590	6 351 632	6 445 515	6 600 000	6 600 000
w tym: w budżecie OPS / PCPR	20	6 325 590	6 351 632	6 445 515	6 600 000	6 600 000
85213 - Składki na ubezpieczenie zdrowotne opłacane za osoby pobierające niektóre świadczenia z pomocy społecznej, niektóre świadczenia rodzinne oraz za osoby uczestniczące w zajęciach centrum integracji społecznej	21	71 193	74 106	79 175	92 000	92 000
w tym: w budżecie OPS / PCPR	22	71 193	74 106	79 175	92 000	92 000
85214 - Zasiłki i pomoc w naturze oraz składki na ubezpieczenia emerytalne i rentowe	23	3 010 114	3 943 439	4 305 037	4 200 000	4 200 000
w tym: w budżecie OPS / PCPR	24	3 010 114	3 943 439	4 305 037	4 200 000	4 200 000
85215 - Dodatki mieszkaniowe	25	2 859 140	2 804 131	2 744 639	2 600 000	2 600 000
w tym: w budżecie OPS / PCPR	26	2 859 140	2 804 131	2 744 639	2 600 000	2 600 000
85216 - Zasiłki stałe	27	597 846	644 507	672 247	720 000	720 000
w tym: w budżecie OPS / PCPR	28	597 846	644 507	672 247	720 000	720 000
85218 - Powiatowe Centrum Pomocy Rodzinie	29	X	X	X	X	X
w tym: w budżecie OPS/PCPR	30	X	X	X	X	X
85219 - Ośrodek Pomocy Społecznej	31	3 058 364	3 424 027	3 602 411	4 291 040	4 291 040
w tym: w budżecie OPS/PCPR	32	3 058 364	3 424 027	3 602 411	4 291 040	4 291 040
85220 - Specjalistyczne poradnictwo, mieszkania chronione i ośrodki interwencji kryzysowej	33	0	0	0	0	0
w tym: w budżecie OPS / PCPR	34	0	0	0	0	0
85228 - Usługi opiekuńcze i specjalistyczne usługi opiekuńcze	35	205 125	188 551	253 446	349 600	349 600
w tym: w budżecie OPS / PCPR	36	205 125	188 551	253 446	349 600	349 600
85231 - Pomoc dla cudzoziemców	37	0	0	0	0	0
w tym: w budżecie OPS / PCPR	38	0	0	0	0	0
W tym (z wiersza 37): Wydatki na pomoc dla cudzoziemców w celu integracji ze środowiskiem (cudzoziemcy, którzy uzyskali status uchodźcy lub ochronę uzupełniającą)	39	0	0	0	0	0
w tym: w budżecie OPS / PCPR	40	0	0	0	0	0
85232 - Centra Integracji Społecznej	41	0	0	0	0	0
w tym: w budżecie OPS / PCPR	42	0	0	0	0	0
85278 - Usuwanie skutków klęsk żywiołowych	43	0	0	0	0	0
w tym: w budżecie OPS / PCPR	44	0	0	0	0	0
85295 - Pozostała działalność	45	838 854	900 842	1 393 477	665 000	675 000
w tym: w budżecie OPS / PCPR	46	838 854	900 842	1 393 477	650 000	650 000
853 - POZOSTAŁE ZADANIA W ZAKRESIE POLITYKI SPOŁECZNEJ						
85305 - Żłobki	47	625 502	595 439	689 620	1 961 280	1 183 400
w tym: w budżecie OPS / PCPR	48	0	0	0	0	0
85306 - Kluby dziecięce	49	0	0	0	0	0
w tym: w budżecie OPS / PCPR	50	0	0	0	0	0
85307 - Dzienni opiekunowie	51	0	0	0	0	0

WYSZCZEGÓLNIENIE		Lata poprzednie		Rok oceny	Potrzeby	
		Rok 2012	Rok 2013		Rok po ocenie	Dwa lata po ocenie
w tym: w budżecie OPS / PCPR	52	0	0	0	0	0
85311 - Rehabilitacja zawodowa i społeczna osób niepełnosprawnych	53	0	0	0	0	0
w tym: w budżecie OPS / PCPR	54	0	0	0	0	0
85321 - Zespoły orzekania o niepełnosprawności	55	0	0	0	0	0
w tym: w budżecie dyspozycji OPS / PCPR	56	0	0	0	0	0
85324 - Państwowy Fundusz Rehabilitacji Osób Niepełnosprawnych	57	0	0	0	0	0
w tym: w budżecie OPS / PCPR	58	0	0	0	0	0
85395 - Pozostała działalność w zakresie polityki społecznej	59	0	0	0	0	0
w tym: w budżecie OPS / PCPR	60	0	0	0	0	0
854 - Edukacyjna opieka wychowawcza						
85415 - Pomoc materialna dla uczniów	61	225 660	251 988	205 331	230 000	230 000
w tym: w budżecie OPS / PCPR	62	225 660	251 988	205 331	230 000	230 000

8. Aktywność projektowo-konkursowa jednostki organizacyjnej pomocy społecznej

AKTYWNOŚĆ PROJEKTOWO-KONKURSOWA JEDNOSTKI ORGANIZACYJNEJ POMOCY SPOŁECZNEJ (w całym okresie sprawozdawczym)

WYSZCZEGÓLNIENIE		Lata poprzednie		Rok oceny	Prognoza rok po ocenie
		Rok 2012	Rok 2013		
PROJEKTY WSPÓLFINANSOWANE z EFS					
Liczba projektów	1	1	1	1	0
Ogółem liczba osób objętych projektami	2	62	61	62	0
Łączna kwota środków EFS	3	609 048	671 287	448 792	0
W tym:					
UDZIAŁ W KONKURSACH OGŁASZANYCH PRZEZ MPiPS					
Liczba konkursów	4	1	0	1	2
Ogółem liczba osób objętych projektami	5	35	0	69	79
W tym					
UDZIAŁ W PROGRAMACH OSŁONOWYCH (nie wymienionych wyżej)					
Liczba programów	6	0	0	0	0
Ogółem liczba osób objętych projektami	7	0	0	0	0
W tym:					

9. Współpraca z organizacjami pozarządowymi - zadania zlecone w obszarze pomocy i wsparcia

WSPÓŁPRACA Z ORGANIZACJAMI POZARZĄDOWYMI - ZADANIA ZLECONE W OBSZARZE POMOCY I WSPARCIA
(w całym okresie sprawozdawczym)

WYSZCZEGÓLNIENIE		Lata poprzednie		Rok oceny	Prognoza rok po ocenie
		Rok 2012	Rok 2013		
Liczba organizacji pozarządowych z którymi współpracuje OPS/PCPR	1	0	0	0	0
ZLECENIA W TRYBIE DZIAŁALNOŚCI POZYTYWNEGO PUBLICZNEGO					
Liczba organizacji pozarządowych, którym zlecono zadania	2	0	0	0	0
Liczba zleceń / umów	3	0	0	0	0
Wartość przekazanych dotacji dla organizacji pozarządowych w złotych	4	0	0	0	0
ZLECENIA W TRYBIE ZAMÓWIEN PUBLICZNYCH					
Liczba organizacji pozarządowych, którym zlecono zadania	5	0	0	0	0
Wartość przekazanych dotacji dla organizacji pozarządowych w złotych	6	0	0	0	0
WYBRANE USŁUGI POMOCY SPOŁECZNEJ					
Usługi opiekuńcze					
Liczba organizacji pozarządowych, którym zlecono zadania	7	1	0	0	0
Wartość przekazanych dotacji dla organizacji pozarządowych w złotych	8	196 900	0	0	0
Specjalistyczne usługi opiekuńcze					
Liczba organizacji pozarządowych, którym zlecono zadania	9	0	0	0	0
Wartość przekazanych dotacji dla organizacji pozarządowych w złotych	10	0	0	0	0
Prowadzenie placówki pomocy społecznej					
Liczba organizacji pozarządowych, którym zlecono zadania	11	0	0	0	0
Wartość przekazanych dotacji dla organizacji pozarządowych w złotych	12	0	0	0	0

10. Wskaźniki oceny zasobów pomocy społecznej

10.1. KADRA PRACOWNIKÓW SOCJALNYCH

Wskaźnik wykształcenia pracowników socjalnych - gmina

rok		2010	2011	2012	2013	2014	2015 potrzeby	2016 potrzeby
liczba pracowników socjalnych posiadających wyższe wykształcenie	1	13	12	13	13	13	13	13
liczba wszystkich pracowników socjalnych	2	20	19	20	20	21	21	21
Wartość wskaźnika w1 / w2 x 100% (%)	3	65	63	65	65	62	62	62
Dynamika (%)	4	X	97	103	100	95	100	100

Wskaźnik profesjonalizacji kadry - gmina

rok		2010	2011	2012	2013	2014	2015 potrzeby	2016 potrzeby
liczba osób pełniących funkcje kierownicze i pracowników socjalnych posiadających specjalizację z organizacji pomocy społecznej	1	1	1	1	1	2	3	3
liczba pozostałych osób zatrudnionych posiadających specjalizację z organizacji pomocy społecznej *	2	2	0	2	1	1	1	1
liczba wszystkich zatrudnionych osób	3	73	72	76	76	86	82	82
Wartość wskaźnika w1+w2 / w3 x 100% (%)	4	4	1	4	3	3	5	5
Dynamika (%)	5	X	25	400	75	100	167	100

* nie ujęci w wierszu 1

Wskaźnik specjalizacji pracowników socjalnych I - gmina

rok		2010	2011	2012	2013	2014	2015 potrzeby	2016 potrzeby
liczba pracowników socjalnych posiadających specjalizację I st. w zawodzie	1	0	0	0	0	0	0	0
liczba wszystkich pracowników socjalnych	2	20	19	20	20	21	21	21
Wartość wskaźnika w1 / w2 x 100% (%)	3	0	0	0	0	0	0	0
Dynamika (%)	4	X	0	0	0	0	0	0

Wskaźnik specjalizacji pracowników socjalnych II - gmina

rok		2010	2011	2012	2013	2014	2015 potrzeby	2016 potrzeby
liczba pracowników socjalnych posiadających specjalizację II st. w zawodzie	1	1	0	0	0	1	1	1
liczba wszystkich pracowników socjalnych	2	20	19	20	20	21	21	21
Wartość wskaźnika w1 / w2 x 100% (%)	3	5	0	0	0	5	5	5
Dynamika (%)	4	X	0	0	0	0	100	100

Wskaźnik wolontariatu - gmina

rok		2010	2011	2012	2013	2014	2015 potrzeby	2016 potrzeby
liczba wolontariuszy	1	0	4	1	3	3	1	1
liczba wszystkich pracowników	2	76	80	82	85	92	85	85
Wartość wskaźnika w1 / w2 x 100% (%)	3	0	5	1	4	3	1	1
Dynamika (%)	4	X	0	20	400	75	33	100

Wskaźnik dostępności kadry pracy socjalnej I - gmina i miasto na prawach powiatu

rok		2010	2011	2012	2013	2014	2015 potrzeby / prognoza	2016 potrzeby / prognoza
liczba pracowników socjalnych	1	20	19	20	20	21	21	21
liczba mieszkańców	2	33 803	33 591	33 345	32 940	32 940	31 285	30 945
Wartość wskaźnika w1 / w2 x 2000	3	1,18	1,13	1,20	1,21	1,28	1,34	1
Dynamika (%)	4	X	96	106	101	106	105	75

Wskaźnik dostępności kadry pracy socjalnej II - gmina i miasto na prawach powiatu

rok		2010	2011	2012	2013	2014	2015 potrzeby / prognoza	2016 potrzeba
liczba pracowników socjalnych	1	20	19	20	20	21	21	21
liczba rodzin (w tym osób samotnie gospodarujących) objętych pracą socjalną	2	1 683	1 550	1 682	1 731	1 760	1 780	1 760
Wartość wskaźnika w1 / w2 x 50	3	0,59	0,61	0,59	0,58	0,60	1	1
Dynamika (%)	4	X	103	97	98	103	167	100

Wskaźnik dostępności kadry pracy socjalnej V

Warunki			Rok oceny	
1 na 2 tys.	min. 3	1 na 50 rodzin	Minimalna liczba pracowników socjalnych potrzebnych do spełnienia warunku	
			1	
X	X		1	0
	X	X	2	15
Ogółem			3	0

10.2. KOSZTY

Wskaźnik wydatków na utrzymanie jednostki - gmina

rok		2010	2011	2012	2013	2014	2015 prognoza	2016 prognoza
Całkowity roczny koszt prowadzenia i utrzymania jednostki w zł	1	2 842 000	15 778 828	17 368 923	18 877 015	20 065 664	20 249 040	20 249 040
Wydatki na realizację zadań pomocy i integracji społecznej ogółem w zł bez względu na źródło finansowania OGÓŁEM z tablicy 7	2	16 503 463	16 779 483	17 388 923	18 877 015	20 065 664	20 249 040	20 249 040
Wartość wskaźnika w1 / w2 x 100% (%)	3	17	94	100	100	100	100	100
Dynamika (%)	4	X	553	106	100	100	100	100

10.3. OSOBY I RODZINY KORZYSTAJĄCE Z POMOCY I WSPARCIA

Wskaźnik deprivacji lokalnej - gmina i miasto na prawach powiatu

rok		2010	2011	2012	2013	2014	2015 prognoza
liczba osób w rodzinach, którym decyzją przyznano świadczenie	1	2 338	2 230	2 131	2 334	2 297	2 297
liczba mieszkańców	2	33 803	33 591	33 345	32 940	32 940	31 285
Wartość wskaźnika liczba osób w rodzinach, którym przyznano świadczenie na każde 1000 mieszkańców w1 / w2 x 1000	3	69,17	66,39	63,91	70,86	69,73	73
Dynamika (%)	4	X	96	96	111	98	105

Wskaźnik długotrwale korzystających z pomocy - gmina i miasto na prawach powiatu

rok		2010	2011	2012	2013	2014	2015 prognoza
liczba osób długotrwale korzystających ze świadczeń	1	291	300	317	278	361	361
liczba osób, którym przyznano świadczenie	2	1 867	1 793	1 770	1 937	1 895	1 895
Wartość wskaźnika procentowy udział osób długotrwale korzystających ze świadczeń w ogólnej liczbie świadczeniobiorców	3	16	17	18	14	19	19

rok		2010	2011	2012	2013	2014	2015 prognoza
w1 / w2 x 100%							
Dynamika (%)	4	X	106	106	78	136	100

Wskaźnik pomocy pieniężnej - gmina

rok		2010	2011	2012	2013	2014	2015 prognoza
liczba osób, którym przyznano świadczenie pieniężne	1	966	935	906	1 477	1 349	1 349
liczba osób, którym przyznano świadczenie OGÓŁEM	2	1 867	1 793	1 770	1 937	1 895	1 895
Wartość wskaźnika w1 / w2 x 100% (%)	3	52	52	51	76	71	71
Dynamika (%)	4	X	100	98	149	93	100

Wskaźnik pomocy niepieniężnej - gmina

rok		2010	2011	2012	2013	2014	2015 prognoza
liczba osób, którym przyznano świadczenie niepieniężne	1	1 557	1 474	1 504	973	1 019	1 019
liczba osób, którym przyznano świadczenie OGÓŁEM	2	1 867	1 793	1 770	1 937	1 895	1 895
Wartość wskaźnika w1 / w2 x 100% (%)	3	83	82	85	50	54	54
Dynamika (%)	4	X	99	104	59	108	100

10.4. POWODY PRZYZNANIA POMOCY

Struktura rodzin, którym przyznano pomoc według powodów przyznania pomocy - gmina

rok		2010	2011	2012	2013	2014	2015 prognoza
Ubóstwo (%)	1	51	48	45	41	41	41
Bezrobocie (%)	2	68	64	64	65	63	63
Niepelnosprawność (%)	3	34	31	30	28	27	27
Długotwałą lub ciężką chorobą (%)	4	36	33	32	32	33	33
Bezradność w sprawach opiekuńczo-wychowawczych i prowadzenia gosp. domowego (%)	5	18	15	14	13	13	13
Alkoholizm (%)	6	11	8	9	8	8	8
Narkomania (%)	7	0	1	1	1	0	0
Potrzeba ochrony macierzyństwa (%)	8	3	3	3	3	3	3

rok		2010	2011	2012	2013	2014	2015 prognoza
Przemoc w rodzinie (%)	9	1	0	1	0	1	1

Wskaźnik pomocy z powodu bezdomności - gmina i miasto na prawach powiatu

rok		2010	2011	2012	2013	2014	2015 prognoza
liczba osób objęta indywidualnym programem wychodzenia z bezdomności	1	0	0	0	0	0	0
liczba rodzin, którym udzielono pomocy z powodu bezdomności	2	60	59	67	61	56	56
liczba rodzin, którym przyznano świadczenie	3	1 079	1 044	1 014	1 110	1 099	1 099
Wartość wskaźnika w2 / w3 x 100% (%)	4	6	6	7	5	5	5
Dynamika (%)	5	X	100	117	71	100	100

10.5. POMOC W FORMIE ŚWIADCZEŃ

Wskaźnik zasiłku stałego - gmina i miasto na prawach powiatu

rok		2010	2011	2012	2013	2014	2015 prognoza
średnia wysokość zasiłku stałego dla osób samotnie gospodarujących w zł	1	366	355	371	413	413	413
częstotliwość w miesiącach	2	10	10	10	10	10	10
średnia wysokość zasiłku stałego dla osoby w rodzinie w zł	3	214	255	300	332	303	303
częstotliwość w miesiącach	4	9	8	9	9	10	10

Wskaźnik zasiłku okresowego - gmina i miasto na prawach powiatu

rok		2010	2011	2012	2013	2014	2015 prognoza
średnia wysokość zasiłku okresowego w zł	1	218	218	235	293	280	280
częstotliwość w miesiącach	2	5	6	6	7	7	7
średnia wysokość zasiłku okresowego z powodu bezrobocia w zł	3	218	219	235	294	281	281
częstotliwość w miesiącach	4	5	6	6	6	6	6
średnia wysokość zasiłku okresowego z powodu długotrwałej choroby w zł	5	273	225	206	272	270	270
częstotliwość w miesiącach	6	1	1	1	2	1	1
średnia wysokość zasiłku okresowego z powodu niepełnosprawności w zł	7	170	128	186	254	201	201

rok		2010	2011	2012	2013	2014	2015 prognoza
częstotliwość w miesiącach	8	2	2	1	1	1	1
średnia wysokość zasiłku okresowego z powodu możliwości utrzymania uprawnień do świadczeń z innych systemów zabezpieczenia społecznego w zł	9	0	0	0	0	210	210
częstotliwość w miesiącach	10	0	0	0	0	1	1

Wskaźnik zasiłku celowego - gmina i miasto na prawach powiatu

rok		2010	2011	2012	2013	2014	2015 prognoza
średnia wysokość zasiłku celowego na osobę w roku w zł	1	737	706	786	763	895	895

10.6. POMOC W FORMIE USŁUG

Wskaźnik korzystających z usług opiekuńczych i specjalistycznych usług opiekuńczych realizowanych w ramach zadań własnych - gmina i miasto na prawach powiatu

rok		2010	2011	2012	2013	2014	2015 prognoza
liczba osób objęta pomocą w formie usług opiekuńczych w wieku poprodukcyjnym*	1	27	18	26	30	74	74
Liczba mieszkańców w wieku poprodukcyjnym*	2	0	0	0	0	7 236	6 974
Wartość wskaźnika w1 / w2 x 100% (%)	3	0	0	0	0	1	1
Dynamika (%)	4	X	0	0	0	0	100

* wiek poprodukcyjny: kobiety w wieku 60 i więcej, mężczyźni 65 i więcej

Wskaźnik kontraktu socjalnego - gmina

rok		2010	2011	2012	2013	2014	2015 prognoza
liczba osób objętych kontraktem socjalnym	1	144	114	116	117	136	198
liczba osób, którym przyznano świadczenie	2	1 867	1 793	1 770	1 937	1 895	1 895
Wartość wskaźnika w1 / w2 x 100% (%)	3	8	6	7	6	7	10
Dynamika (%)	4	X	75	117	86	117	143

Wskaźnik reintegracji społeczno-zawodowej - gmina i miasto na prawach powiatu

rok		2010	2011	2012	2013	2014	2015 prognoza
liczba osób z indywidualnym programem zatrudnienia socjalnego i osób z kontraktem socjalnym w KIS	1	0	0	0	0	0	0

rok		2010	2011	2012	2013	2014	2015 prognoza
liczba osób długotrwale bezrobotnych	2	789	840	971	1 113	1 074	1 074
Wartość wskaźnika w1 / w2 x 100% (%)	3	0	0	0	0	0	0
Dynamika (%)	4	X	0	0	0	0	0

10.7. POMOC INSTYTUCJONALNA

Wskaźnik zaspokojenia potrzeb miejsc w domach pomocy społecznej - gmina

rok		2012	2013	2014	2015 prognoza
liczba osób umieszczonych w domu pomocy społecznej	1	19	14	11	11
liczba osób oczekujących na umieszczenie w domu pomocy społecznej	2	5	2	1	1
Wartość wskaźnika (w1x100)/(w1+w2)	3	79	88	92	92
Dynamika (%)	4	X	111	105	100

Wskaźnik zaspokojenia potrzeb miejsc w środowiskowych domach samopomocy - gmina

rok		2012	2013	2014	2015 prognoza
liczba osób umieszczonych w środowiskowych domach samopomocy	1	0	0	0	0
liczba osób oczekujących na umieszczenie w środowiskowym domu samopomocy o zasięgu lokalnym	2	0	0	0	0
Wartość wskaźnika (w1x100)/(w1+w2)	3	0	0	0	0
Dynamika (%)	4	X	0	0	0

Wskaźnik zaspokojenia potrzeb miejsc w mieszkaniach chronionych - gmina

rok		2012	2013	2014	2015 prognoza
liczba osób umieszczonych w mieszkaniu chronionym	1	0	0	0	0
liczba osób oczekujących na umieszczenie w mieszkaniu chronionym	2	0	0	0	0
Wartość wskaźnika (w1x100)/(w1+w2)	3	0	0	0	0
Dynamika (%)	4	X	0	0	0

10.8. ODMOWY POMOCY I WSPARCIA (tylko w zakresie zagadnień związanych z pomocą społeczną)

Wskaźnik odmów - gmina i miasto na prawach powiatu

rok		2010	2011	2012	2013	2014	2015 prognoza
liczba decyzji odmownych	1	126	122	117	109	66	66
liczba decyzji przyznających zasilek / usługę	2	9 629	10 433	12 386	13 901	14 699	14 699
Wartość wskaźnika $w1/(w1+w2) \times 100\%$ (%)	3	1	1	1	1	0	0
Dynamika (%)	4	X	100	100	100	0	0

Wskaźnik odmów z powodu nie spełnienia kryterium dochodowego - gmina i miasto na prawach powiatu

rok		2010	2011	2012	2013	2014	2015 prognoza
liczba decyzji odmownych z powodu nie spełnienia kryterium dochodowego	1	79	86	79	65	32	32
liczba decyzji odmownych	2	126	122	117	109	66	66
Wartość wskaźnika $w1 / w2 \times 100\%$ (%)	3	63	70	68	60	48	48
Dynamika (%)	4	X	111	97	88	80	100

Wskaźnik odmów z powodu braku środków - gmina i miasto na prawach powiatu

rok		2010	2011	2012	2013	2014	2015 prognoza
liczba decyzji odmownych z powodu braku środków	1	33	14	7	12	20	20
liczba decyzji odmownych	2	126	122	117	109	66	66
Wartość wskaźnika $w1 / w2 \times 100\%$ (%)	3	26	11	6	11	30	30
Dynamika (%)	4	X	42	55	183	273	100

10.9. BUDŻET POLITYKI SPOŁECZNEJ

Struktura wydatków na zadania realizowane w ramach polityki społecznej (działy) - gmina

Wyszczególnienie	2010		2011		2012		2013		2014		2015 Potrzeby		2016 Potrzeby	
	Kwota	% *	Kwota	% *	Kwota	% *	Kwota	% *	Kwota	% *	Kwota	% *	Kwota	% *
Ogółem wydatki	15 944 463	100	16 779 483	100	20 190 008	100	21 592 421	100	23 257 547	100	24 687 395	100	24 348 440	100
851 - OCHRONA ZDROWIA	473 780	3	444 076	3	511 148	3	519 582	2	725 795	3	599 705	2	754 650	3
852 - POMOC SPOŁECZNA	14 768 000	93	15 601 000	93	18 827 698	93	20 225 412	94	21 636 801	93	21 896 410	89	22 200 390	91
853 - POZOSTAŁE ZADANIA W ZAKRESIE POLITYKI SPOŁECZNEJ	529 280	3	558 577	3	625 502	3	595 439	3	689 620	3	1 961 280	8	1 163 400	5
854 - EDUKACYJNA OPIEKA WYCHOWAWCZA	173 403	1	175 828	1	225 680	1	251 988	1	205 331	1	230 000	1	230 000	1

* procentowy udział w wydatkach ogółem

Struktura wydatków na zadania realizowane w ramach polityki społecznej (rozdziały) - gmina

Wyszczególnienie		2010		2011		2012		2013		2014		2015 Potrzeby		2016 Potrzeby	
		Kwota	% *	Kwota	% *	Kwota	% *	Kwota	% *	Kwota	% *	Kwota	% *	Kwota	% *
Ogółem wydatki	1	15 944 463	100,00	16 779 483	100,00	20 190 008	100,00	21 592 421	100,00	23 257 547	100,00	24 687 395	100,00	24 348 440	100,00
85153 - Przeciwdziałanie narkomanii	2	0	0,00	6 510	0,04	5 500	0,03	2 615	0,01	7 000	0,03	7 000	0,03	7 000	0,03
85154 - Przeciwdziałanie alkoholizmowi	3	473 780	2,97	437 568	2,61	505 848	2,50	516 967	2,39	718 795	3,09	592 705	2,40	747 650	3,07
85201 - Placówki opiekuńczo-wychowawcze	4	330 000	2,07	337 000	2,01	335 968	1,68	208 938	0,97	166 893	0,72	225 750	0,91	225 750	0,93
85202 - Domy pomocy społecznej	5	0	0,00	0	0,00	1 884 435	8,34	1 673 622	7,75	1 854 818	7,98	1 960 020	7,94	2 254 000	9,26
85203 - Ośrodki Wsparcia	6	0	0,00	0	0,00	0	0,00	0	0,00	0	0,00	0	0,00	0	0,00
85204 - Rodziny zastępcze	7	0	0,00	0	0,00	2 278	0,01	11 617	0,05	34 817	0,15	70 000	0,28	70 000	0,29
85205 - Przeciwdziałanie przemocy w rodzinie	8	0	0,00	0	0,00	0	0,00	0	0,00	0	0,00	0	0,00	0	0,00
85206 - Wspieranie rodziny (m.in. asystenci rodziny i rodziny wspierające)	9	0	0,00	0	0,00	38 793	0,19	0	0,00	84 326	0,36	123 000	0,50	123 000	0,51
85212 - Świadczenia rodzinne, świadczenie z funduszu alimentacyjnego oraz składki na ubezpieczenia emerytalne i rentowe z ubezpieczenia społecznego	10	6 103 000	38,28	6 183 000	36,85	6 325 590	31,33	6 351 632	29,42	6 445 515	27,71	6 600 000	26,73	6 600 000	27,11
85213 - Składki na ubezpieczenie zdrowotne opłacane za osoby pobierające niektóre świadczenia z pomocy społecznej, niektóre świadczenia rodzinne oraz za osoby uczestniczące w zajęciach centrum integracji społecznej	11	57 000	0,36	69 000	0,41	71 193	0,35	74 106	0,34	79 175	0,34	92 000	0,37	92 000	0,36
85214 - Zasiłki i pomoc w naturze oraz składki na ubezpieczenia emerytalne i rentowe	12	2 166 000	13,58	2 153 000	12,83	3 010 114	14,91	3 943 439	18,26	4 305 037	18,51	4 200 000	17,01	4 200 000	17,25
85215 - Dodatki mieszkaniowe	13	2 406 000	15,09	2 544 000	15,16	2 659 140	13,17	2 804 131	12,99	2 744 639	11,80	2 600 000	10,53	2 600 000	10,68
85216 - Zasiłki stałe	14	0	0,00	594 000	3,54	597 846	2,96	644 507	2,98	672 247	2,89	720 000	2,92	720 000	2,96
85219 - Ośrodek Pomocy Społecznej	15	2 703 000	16,95	2 827 000	16,85	3 058 364	15,15	3 424 027	15,86	3 602 411	15,49	4 291 040	17,38	4 291 040	17,62
85220 - Specjalistyczne poradnictwo, mieszkania chronione i ośrodki interwencji kryzysowej	16	0	0,00	0	0,00	0	0,00	0	0,00	0	0,00	0	0,00	0	0,00
85228 - Usługi opiekuńcze i specjalistyczne usługi opiekuńcze	17	239 000	1,50	124 000	0,74	205 125	1,02	188 551	0,87	253 446	1,09	349 600	1,42	349 600	1,44
85231 - Pomoc dla cudzoziemców	18	0	0,00	0	0,00	0	0,00	0	0,00	0	0,00	0	0,00	0	0,00
85232 - Centra Integracji Społecznej	19	0	0,00	0	0,00	0	0,00	0	0,00	0	0,00	0	0,00	0	0,00
85278 - Usuwanie skutków klęsk żywiołowych	20	0	0,00	0	0,00	0	0,00	0	0,00	0	0,00	0	0,00	0	0,00
85295 - Pozostała działalność W tym: - klub integracji społecznej, - warsztat terapii zajęciowej, - prace społecznie użyteczne, - program "Pomoc państwa w zakresie dożywiania" - wkład własny gminy	21	764 000	4,79	770 000	4,59	838 854	4,15	900 842	4,17	1 393 477	5,99	665 000	2,69	675 000	2,77
85305 - Żłobki	22	529 280	3,32	558 577	3,33	625 502	3,10	595 439	2,78	689 620	2,97	1 961 280	7,94	1 163 400	4,78
85306 - Kluby dziecięce	23	0	0,00	0	0,00	0	0,00	0	0,00	0	0,00	0	0,00	0	0,00
85307 - Dzienni opiekunowie	24	0	0,00	0	0,00	0	0,00	0	0,00	0	0,00	0	0,00	0	0,00
85311 - Rehabilitacja zawodowa i społeczna osób niepełnosprawnych	25	0	0,00	0	0,00	0	0,00	0	0,00	0	0,00	0	0,00	0	0,00
85321 - Zespoły orzekania o niepełnosprawności	26	0	0,00	0	0,00	0	0,00	0	0,00	0	0,00	0	0,00	0	0,00
85324 - Państwowy Fundusz Rehabilitacji Osób Niepełnosprawnych	27	0	0,00	0	0,00	0	0,00	0	0,00	0	0,00	0	0,00	0	0,00

Wyszczególnienie	2010		2011		2012		2013		2014		2015 Potrzeby		2016 Potrzeby		
	Kwota	%*	Kwota	%*	Kwota	%*	Kwota	%*	Kwota	%*	Kwota	%*	Kwota	%*	
85395 - Pozostała działalność w zakresie polityki społecznej	28	0	0,00	0	0,00	0	0,00	0	0,00	0	0,00	0	0,00	0	0,00
85415 - Pomoc materialna dla uczniów	29	173 403	1,09	175 828	1,05	225 660	1,12	251 988	1,17	205 331	0,88	230 000	0,93	230 000	0,94

* procentowy udział w wydatkach ogółem

Struktura wydatków na zadania realizowane w ramach polityki społecznej (działy) - w budżecie OPS/PCPR - gmina

Wyszczególnienie	2010		2011		2012		2013		2014		2015 Potrzeby		2016 Potrzeby	
	Kwota	%*	Kwota	%*	Kwota	%*	Kwota	%*	Kwota	%*	Kwota	%*	Kwota	%*
Ogółem wydatki	0	100	15 776 828	100	17 368 923	100	18 877 015	100	20 065 664	100	20 249 040	100	20 249 040	100
851 - OCHRONA ZDROWIA	0	0	0	0	0	0	73 237	0	78 350	0	97 650	0	97 650	0
852 - POMOC SPOŁECZNA	0	0	15 801 000	99	17 143 263	99	18 551 790	98	19 781 963	99	19 921 390	98	19 921 390	98
853 - POZOSTAŁE ZADANIA W ZAKRESIE POLITYKI SPOŁECZNEJ	0	0	0	0	0	0	0	0	0	0	0	0	0	0
854 - EDUKACYJNA OPIEKA WYCHOWAWCZA	0	0	175 828	1	225 660	1	251 988	1	205 331	1	230 000	1	230 000	1

* procentowy udział w wydatkach ogółem

Struktura wydatków na zadania realizowane w ramach polityki społecznej - w budżecie OPS/PCPR (rozdziały) - gmina

Wyszczególnienie	2010		2011		2012		2013		2014 Potrzeby		2015 Potrzeby		2016 Potrzeby	
	Kwota	%*	Kwota	%*	Kwota	%*	Kwota	%*	Kwota	%*	Kwota	%*	Kwota	%*
Ogółem wydatki	1	0	100,00	15 776 828	100,00	17 368 923	100,00	18 877 015	100,00	20 065 664	100,00	20 249 040	100,00	20 249 040
85153 - Przeciwdziałanie narkomanii	2	0	0,00	0	0,00	0	0,00	0	0,00	0	0,00	0	0,00	
85154 - Przeciwdziałanie alkoholizmowi	3	0	0,00	0	0,00	0	0,00	73 237	0,39	78 350	0,39	97 650	0,48	97 650
85201 - Placówki opiekuńczo-wychowawcze	4	0	0,00	337 000	2,14	335 988	1,93	208 938	1,11	166 893	0,83	225 750	1,11	225 750
85202 - Domy pomocy społecznej	5	0	0,00	0	0,00	0	0,00	0	0,00	0	0,00	0	0,00	
85203 - Ośrodki Wsparcia	6	0	0,00	0	0,00	0	0,00	0	0,00	0	0,00	0	0,00	
85204 - Rodziny zastępcze	7	0	0,00	0	0,00	2 276	0,01	11 617	0,06	34 817	0,17	70 000	0,35	70 000
85205 - Przeciwdziałanie przemocy w rodzinie	8	0	0,00	0	0,00	0	0,00	0	0,00	0	0,00	0	0,00	
85206 - Wspieranie rodziny (m.in. asystenci rodziny i rodziny wspierające)	9	0	0,00	0	0,00	38 793	0,22	0	0,00	84 326	0,42	123 000	0,61	123 000
85212 - Świadczenia rodzinne, świadczenie z funduszu alimentacyjnego oraz składki na ubezpieczenia emerytalne i rentowe z ubezpieczenia społecznego	10	0	0,00	6 183 000	39,19	6 325 590	36,42	6 351 632	33,85	6 445 515	32,12	6 600 000	32,59	6 600 000
85213 - Składki na ubezpieczenie zdrowotne opłacane za osoby pobierające niektóre świadczenia z pomocy społecznej, niektóre świadczenia rodzinne oraz za osoby uczestniczące w zajęciach centrum integracji społecznej	11	0	0,00	69 000	0,44	71 193	0,41	74 106	0,39	79 175	0,39	92 000	0,45	92 000
85214 - Zasiłki i pomoc w naturze oraz składki na ubezpieczenia emerytalne i rentowe	12	0	0,00	2 153 000	13,65	3 010 114	17,33	3 943 439	20,89	4 305 037	21,45	4 200 000	20,74	4 200 000

Wyszczególnienie		2010		2011		2012		2013		2014 Potrzeby		2015 Potrzeby		2016 Potrzeby	
		Kwota	%*	Kwota	%*	Kwota	%*	Kwota	%*	Kwota	%*	Kwota	%*	Kwota	%*
85215 - Dodatki mieszkaniowe	13	0	0,00	2 544 000	16,12	2 659 140	15,31	2 804 131	14,85	2 744 639	13,68	2 600 000	12,84	2 600 000	12,84
85216 - Zasiłki stałe	14	0	0,00	594 000	3,77	597 846	3,44	644 507	3,41	672 247	3,35	720 000	3,56	720 000	3,56
85219 - Ośrodek Pomocy Społecznej	15	0	0,00	2 827 000	17,92	3 058 384	17,81	3 424 027	18,14	3 602 411	17,95	4 291 040	21,19	4 291 040	21,19
85220 - Specjalistyczne poradnictwo, mieszkania chronione i ośrodki interwencji kryzysowej	16	0	0,00	0	0,00	0	0,00	0	0,00	0	0,00	0	0,00	0	0,00
85228 - Usługi opiekuńcze i specjalistyczne usługi opiekuńcze	17	0	0,00	124 000	0,79	205 125	1,18	188 551	1,00	253 446	1,26	349 600	1,73	349 600	1,73
85231 - Pomoc dla cudzoziemców	18	0	0,00	0	0,00	0	0,00	0	0,00	0	0,00	0	0,00	0	0,00
85232 - Centra Integracji Społecznej	19	0	0,00	0	0,00	0	0,00	0	0,00	0	0,00	0	0,00	0	0,00
85278 - Usuwanie skutków klęsk żywiołowych	20	0	0,00	0	0,00	0	0,00	0	0,00	0	0,00	0	0,00	0	0,00
85295 - Pozostała działalność W tym: - klub integracji społecznej, - warsztat terapii zajęciowej, - prace społecznie użyteczne, - program "Pomoc państwa w zakresie dożywiania" - wkład własny gminy	21	0	0,00	770 000	4,88	838 854	4,83	900 842	4,77	1 393 477	6,94	650 000	3,21	650 000	3,21
85305 - Żłobki	22	0	0,00	0	0,00	0	0,00	0	0,00	0	0,00	0	0,00	0	0,00
85306 - Kluby dziecięce	23	0	0,00	0	0,00	0	0,00	0	0,00	0	0,00	0	0,00	0	0,00
85307 - Dzienni opiekunowie	24	0	0,00	0	0,00	0	0,00	0	0,00	0	0,00	0	0,00	0	0,00
85311 - Rehabilitacja zawodowa i społeczna osób niepełnosprawnych	25	0	0,00	0	0,00	0	0,00	0	0,00	0	0,00	0	0,00	0	0,00
85321 - Zespoły orzekania o niepełnosprawności	26	0	0,00	0	0,00	0	0,00	0	0,00	0	0,00	0	0,00	0	0,00
85324 - Państwowy Fundusz Rehabilitacji Osób Niepełnosprawnych	27	0	0,00	0	0,00	0	0,00	0	0,00	0	0,00	0	0,00	0	0,00
85395 - Pozostała działalność w zakresie polityki społecznej	28	0	0,00	0	0,00	0	0,00	0	0,00	0	0,00	0	0,00	0	0,00
85415 - Pomoc materialna dla uczniów	29	0	0,00	175 628	1,11	225 680	1,30	251 988	1,33	205 331	1,02	230 000	1,14	230 000	1,14

* procentowy udział w wydatkach ogółem

11. Wnioski końcowe

Rekomendacje Miejskiego Ośrodka Pomocy Społecznej w Czeladzi:

1. Analizując rosnące koszty ponoszone przez Gminę związane z zapewnieniem schronienia osobom bezdomnym, zasadne byłoby utworzenie na terenie Gminy Ogrzewalni zarówno dla mężczyzn jak i kobiet, oprócz miejsca pobytu zasadne byłoby utworzenie łazienki, pralni i suszarni dla osób bezdomnych jak również innych klientów Ośrodka.

2. Ze zjawiskiem bezdomności wiąże się także problem mieszkaniowych zasobów Gminy, w tym zasobów w sferze lokali socjalnych oraz problem eksmisji z dotychczasowych mieszkań. Zasadne byłoby zwiększenie nakładów finansowych na rozwój infrastruktury mieszkaniowej oraz remont już istniejącej z uwzględnieniem mieszkań socjalnych.

3. W związku ze wzrastającą liczbą osób w wieku senioralnym wskazany jest dalszy rozwój działań ukierunkowanych na zaspokojenie potrzeb tej grupy, umożliwiając im pozostanie w środowisku zamieszkania. W sytuacji gdy osoba, jej otoczenie nie są w stanie zabezpieczyć potrzeb osób starszych we własnym zakresie konieczne jest udzielenie pomocy instytucjonalnej w formie wsparcia dziennego, która powinna być wykorzystana przed formami całonocnymi. W związku z rosnącymi potrzebami osób wymagających wsparcia w formie umieszczenia w domu pomocy społecznej wskazane jest zabezpieczenie zwiększonej ilości miejsc oraz zapewnienie środków finansowych na pokrycie kosztów pobytu w domach pomocy społecznej a dla seniorów aktywnych wdrożenie programów gminnych.

4. Z prognozami demograficznymi związana jest także konieczność działań na rzecz zapewnienia rozwoju środowiskowej opieki dla osób zależnych i tracących samodzielność z powodu stanu zdrowia i/lub wieku – ich liczba będzie w szybkim tempie wzrastać. Zasadne jest zabezpieczenie większych środków na organizowanie przez ośrodki pomocy społecznej usług opiekuńczych, w tym specjalistycznych, o takim standardzie, by jak najdłużej utrzymać osobę w podaszym wieku w jej naturalnym środowisku bez konieczności kierowania do instytucji opiekuńczej. Wobec wzrastających kosztów utrzymania miejsca w domach pomocy społecznej działanie takie ma konkretny wymiar ekonomiczny.

5. Utworzenie w Gminie sieci Klubów Seniora. Osoby w wieku emerytalnym dla podtrzymania dobrej kondycji psychicznej i fizycznej powinny mieć możliwość uczestniczenia w życiu społecznym. Zadaniem Klubów Seniora jest integrowanie środowiska osób starszych i umożliwienie aktywnego spędzania czasu. W klubie odbywać się będą zajęcia kulturalne, sportowe, działać będą kółka zainteresowań itp. Uczestnicy będą aktywnie włączać się w życie dzielnicy i działać na jej rzecz, co pozwoli im dłużej zachować sprawność intelektualną jak i fizyczną.

6. Ze względu na wzrost liczby rodzin znajdujących się w ubóstwie oraz rodzin, których członkowie pomimo podejmowania pracy zawodowej nadal korzystają ze wsparcia Ośrodka, należy zintensyfikować działania wspierające i wzmacniające, których celem jest usamodzielnienie rodzin.

7. Ekonomiczne przesłanki uzasadniają zaplanowanie także odpowiednich środków finansowych na działania związane z różnorodnymi formami wspierania rodzin, zwłaszcza przeżywających trudności w wypełnianiu swoich funkcji opiekuńczo-wychowawczych – praca socjalna, poradnictwo, warsztaty umiejętności a w szczególności asystent rodziny. Celem jest zwiększenie efektywności oddziaływań w celu ograniczenia umieszczania dzieci w instytucjonalnej pieczy zastępczej. Potrzeba zapewnienia opieki dzieciom i młodzieży pozbawionym opieki rodzicielskiej uzasadnia konieczność utrzymania aktualnej liczby asystentów rodziny, a w przyszłości zatrudnienia kolejnych asystentów rodziny. Wzrasta liczba rodzin niewydolnych wychowawczo, w których małoletni są pozostawieni w środowiskach patologicznych, gdzie narażone jest ich życie i zdrowie, a także prawidłowe funkcjonowanie w dorosłym życiu. Niepokojący jest fakt, że problem bezradności w sprawach opiekuńczo-wychowawczych dotyczy w znacznej części młodych, niezaradnych życiowo matek, wywodzących się z rodzin dysfunkcyjnych, które nie mając dobrych wzorców z własnych rodzin, wchodzą w kolejne, nietrwale związki. Takie rodziny muszą zostać objęte wsparciem asystentów rodziny, bowiem pozostawienie rodzin bez pomocy może skutkować odbieraniem dzieci z rodzin biologicznych i umieszczeniem w pieczy zastępczej. Zadania te (zatrudnianie kolejnych asystentów rodziny, współfinansowania pobytu dziecka w pieczy zastępczej) wiązać się będzie ze wzrostem wydatków na kadre oraz opłatą pobytu dzieci w pieczy zastępczej. Rekomendowane są wszelkie działania służące udzieleniu rodzinie niewydolnej opiekuńczo-wychowawczej wszechstronnej pomocy, tak aby mogła ona sobie poradzić z doznawanymi trudnościami i w efekcie by nie doszło do interwencji w postaci umieszczenia dziecka w pieczy zastępczej. Działania te powinny być realizowane w oparciu o Gminny Program Wspierania Rodziny.

8. Zapewnienie dostępu do specjalistycznego poradnictwa, istniejące duże zapotrzebowanie na specjalistyczne poradnictwo, głównie prawne i psychologiczne, jest to związane m.in. z rosnącym problemem przemocy w rodzinie i realizacją procedury „Niebieska Karta”. Zasadne byłoby stworzenie Ośrodka Interwencji Kryzysowej w Czeladzi. Placówka świadczyłaby pomoc osobom, dzieciom, rodzinom, które znalazły się w trudnej sytuacji kryzysowej w wyniku zdarzenia losowego, sytuacji rodzinnej lub trudnych przeżyć osobistych. Podstawowym celem Ośrodka byłoby prowadzenie interdyscyplinarnych działań w zakresie interwencji kryzysowej, podejmowanych na rzecz osób i rodzin będących w stanie kryzysu. Gmina posiada 2 Lokale Interwencyjne, które są niewystarczające dla potrzeb rodzin dotkniętych przemocą, zmuszonych do opuszczenia miejsca zamieszkania. Gmina nie posiada lokali zastępczych w sytuacjach kryzysowych, pożar, powódź itp. Stworzenie OIK zwiększyłoby zasoby instytucjonalne w Gminie i zapewniłoby większe bezpieczeństwo społeczne.

9. W związku z ograniczonym dostępem do żłobków, koniecznością staje się rozbudowa infrastruktury społecznej poprzez zwiększenie ilości miejsc w już istniejących, jak również tworzenie przyjaznych warunków do powstawania żłobków i innych form opieki nad dziećmi do lat trzech.

10. W związku z ograniczoną ilością środków finansowych na realizację zadań pomocy społecznej wskazane jest pozyskiwanie zewnętrznych środków finansowych z projektów w ramach Europejskiego Funduszu Społecznego oraz z programów i konkursów finansowanych z budżetu państwa, umożliwi to upowszechnieniu aktywnej integracji i pracy socjalnej oraz przeciwdziałaniu wykluczeniu społecznemu mieszkańców.

11. Ubóstwo rodzin ściśle łączy się z problemem braku pracy. Długotrwale bezrobocie członków rodzin poszerza krąg rodzin i osób zagrożonych ubóstwem. Szczególnie narażone na nie są osoby niepełnosprawne i przewlekle chore, osoby o niskim poziomie wykształcenia, osoby bezrobotne, uzależnione, opuszczające zakład karny, mające problemy ze zdrowiem psychicznym, rodziny wielodzietne. Dla ograniczenia obszarów ubóstwa konieczne jest w dalszym ciągu Gmina winna wspierać wszelkie inicjatywy wspierające osoby pozbawione zatrudnienia, prowadzić na większą skalę prace społecznie użyteczne, inicjować przez Gminę prowadzenia w szerokim zakresie robót publicznych, czy wspierać powstawanie spółdzielni społecznych.

12. Niezwykle ważne jest zwiększenie społecznego zaangażowania mieszkańców Czeladzi we wszelkich obszarach życia społecznego. Należy stworzyć warunki dla systematycznego i trwałego rozwoju wolontariatu. Istnieje potrzeba, aby kłaść nacisk na promocję i rozwój organizacji pozarządowych w Gminie, co może przyczynić się do wzrostu aktywności w zakresie powstawania nowych organizacji pozarządowych i rozwoju już istniejących. Należy dążyć do pozyskiwania wolontariuszy, którzy realizowaliby zadania w obszarze pomocy społecznej. Jest to przestrzeń dla seniorów mających czas wolny, młodzieży, innych działaczy społecznych. W związku z tym rekomenduje się zadania związane z promocją wolontariatu i udzielaniem wsparcia podmiotom pozarządowym podejmującym programy mające na celu aktywizację różnych grup demograficznych.

Ocena Zasobów Pomocy Społecznej, przedstawiona w prezentowanym kształcie odzwierciedla w sposób analityczny stan posiadania oraz wyniki poszczególnych działań. Rzeczywiste potrzeby i efekty będą podlegały określonemu ewaluacji i weryfikacji. Niewątpliwym wpływem na to będą także problemy i działania podejmowane w zakresie polityki rynku pracy, ochrony zdrowia, polityki mieszkaniowej i oświatowej a także sytuacja demograficzna. Wymiar występujących problemów społecznych ukazuje konieczność stopniowego zwiększenia środków na realizację nałożonych ustawowo zadań w obszarze pomocy społecznej oraz wspierania rodziny a także dalszy rozwój działań ukierunkowanych na przeciwdziałanie negatywnym zjawiskom społecznym, które mogą wystąpić w przyszłości. Realizując zadania należy zwrócić szczególną uwagę na dalszy rozwój działań na rzecz integracji społecznej i partycypacji mieszkańców w życiu społecznym oraz rozwijanie zintegrowanego, lokalnego systemu wsparcia na rzecz osób, rodzin i grup społecznych zagrożonych marginalizacją. Przydatne w realizacji tego działania będzie budowanie partnerstw w różnych obszarach społecznych.

Przewodnicząca Rady Miejskiej
w Czeladzi

Jolanta Moćko

Załącznik 2. Uchwała z dn. 27 kwietnia 2015 r. nr IX/154/2015 w sprawie przyjęcia programu "Czeladzki Senior 60+";

**Uchwała Nr IX/154/2015
Rady Miejskiej w Czeladzi
z dnia 27 kwietnia 2015r.**

w sprawie przyjęcia Programu **Czeladzki Senior 60+**

Na podstawie: art. 18 ust. 1 ustawy z dnia 8 marca 1990r. o samorządzie gminnym (j.t. Dz.U. z 2013r., poz. 594 z późn.zm.), art.17 ust.2 pkt 4, art. 110 ust. 10 ustawy z dnia 12 marca 2004r. o pomocy społecznej (j.t. Dz.U. z 2015r., poz.163 z późn.zm.)

**Rada Miejska w Czeladzi
uchwała co następuje:**

§ 1. Przyjmuje się do realizacji Program **Czeladzki Senior 60+** zwany dalej „Programem”, który jest elementem polityki społecznej realizowanej przez samorząd Miasta Czeladź.

§ 2. Program stanowi załącznik Nr 1 do niniejszej uchwały.

§ 3. Wykonanie uchwały powierza się Burmistrzowi Miasta Czeladź.

§ 4. Uchwała wchodzi w życie z dniem podjęcia, z mocą obowiązującą od 1 października 2015r.



Wiceprzewodnicząca
Rady Miejskiej w Czeladzi
Zofia Bążanska
Zofia Bążanska

Załącznik nr 1 do Uchwały Nr IX/154/2015
Rady Miejskiej w Czeladzi
z dnia 27 kwietnia 2015r.

Program **Czeladzki Senior 60+**

§ 1. Program skierowany jest do osób, które ukończyły 60 rok życia i zamieszkują na terenie Miasta Czeladź, zwanych dalej „Seniorami”.

§ 2. Celem Programu jest włącznie Seniorów do aktywnego życia w społeczności lokalnej, propagowanie pozytywnego wizerunku osób starszych, podniesienie poziomu aktywności i sprawności Seniorów, zwiększenie dostępności do dóbr kultury, sportu i rekreacji oferowanych przez jednostki organizacyjne Miasta Czeladź, a także do towarów i usług oferowanych przez inne instytucje, organizacje pozarządowe oraz podmioty gospodarcze zainteresowane udziałem w Programie.

§ 3. W Programie mogą uczestniczyć jednostki organizacyjne Miasta, organizacje pozarządowe oraz podmioty gospodarcze, zwane dalej „Partnerami”.


§ 4. Realizacja celów odbywać się będzie poprzez:

- a) tworzenie i rozwijanie katalogu ulg dla Seniorów zaoferowanych przez jednostki miejskie oraz inne podmioty biorące udział w Programie,
- b) pozyskiwanie nowych Partnerów do realizacji Programu,
- c) prowadzenie akcji promocyjnej i medialnej na rzecz popularyzacji Programu,
- d) inicjowanie i organizowanie przedsięwzięć o charakterze lokalnym z udziałem i dla Seniorów.

§ 5. Potwierdzeniem uprawnień do korzystania z ulg jest imienna karta *Czeladzki Senior 60+*.

§ 6. Karta *Czeladzki Senior 60+* wydawana jest bezpłatnie na wniosek osób uprawnionych.

§ 7. Burmistrz Miasta Czeladź określi w drodze Zarządzenia: zasady wydawania karty, przystępowania oraz uczestnictwa w Programie.

Wiceprzewodnicząca
Rady Miejskiej w Czeladzi

Zofia Bażanska

Uzasadnienie

Jednym z najważniejszych procesów zachodzących w europejskich społeczeństwach, również w polskim, jest ich starzenie się. Wydłużanie się czasu życia połączone z ujemnym przyrostem naturalnym sprawiają, że ludzie starsi stają się obecnie rosnącą liczebnie grupą społeczną. Jak wynika z danych statystycznych GUS na koniec 2013 roku miasto Czeladź liczyło 32.940 mieszkańców. Udział czeladzian w wieku poprodukcyjnym (emeryci) wynosił 22% (w 2005 roku 16,8%), natomiast udział osób, które w 2013 roku ukończyły 60 lat wyniósł 25% (8.464 osoby). Jednocześnie prognozy demograficzne wskazują, że po upływie najbliższych dziesięciu lat w Czeladzi mieszkać będzie około 32% osób w wieku powyżej 60 lat.

Biorąc pod uwagę tendencje demograficzne odnoszące się do Miasta Czeladź koniecznym jest podjęcie inicjatyw lokalnych, które wychodzą naprzeciw zgłaszanym potrzebom i oczekiwaniom osób w wieku 60 lat i więcej.

Program **Czeladzki Senior 60+** jest jednym z elementów lokalnej polityki społecznej wobec osób starszych. W programie mogą uczestniczyć wszyscy mieszkańcy Czeladzi, którzy ukończyli 60 lat, bez względu na kryterium dochodowe. Intencją programu jest stworzenie dla Seniorów możliwości korzystania z usług zaoferowanych przez jednostki miejskie z obszaru sportu, kultury poprzez wprowadzone ulgi i rabaty. Program zakłada również pozyskiwanie Partnerów zewnętrznych, takich jak: podmioty gospodarcze, organizacje pozarządowe, celem urozmaicenia i poszerzenia oferty skierowanej do Seniorów. Nadrzędnym celem programu jest włączenie Seniorów do aktywnego życia w społeczności lokalnej, zwiększenie dostępności do miejskich usług oraz odciążenia ich budżetu.

Wdrożenie programu **Czeladzki Senior 60+** pozwoli na kształtowanie w lokalnym społeczeństwie pozytywnego wizerunku osób wchodzących w jesień życia, eliminowanie negatywnych stereotypów związanych ze starością. Udział osób starszych w Programie daje im możliwość korzystania z ulg i rabatów, mobilizuje do aktywności, integracji oraz ograniczy rozprzestrzeniania się zjawiska izolacji społecznej.

Niniejszy Program wpisuje się w **Miejską Strategię Rozwiązywania Problemów Społecznych Czeladzi na lata 2009-2015**, której Celem strategicznym jest: integracja osób i rodzin z grup szczególnego ryzyka oraz wyeliminowanie bądź zminimalizowanie negatywnych zjawisk społecznych na terenie gminy Czeladź.

Wśród słabych stron określonych w Strategii wymienia się samotność i izolację społeczną osób starszych. Priorytet strategiczny 3 brzmiący „Stworzenie systemu wsparcia środowiskowego dla osób starszych w miejscu zamieszkania” uwzględnia Cel strategiczny o treści „Zniwelowanie procesu marginalizacji i społecznego wykluczenia osób starszych w środowiskach lokalnych”.

Program **Czeladzki Senior 60+** Wpisuje się w następujące Kierunki działań przewidziane w Miejskiej Strategii Rozwiązywania Problemów Społecznych na lata 2009-2015:

- umożliwienie pozostawania tej grupy w miejscu zamieszkania, w szczególności poprzez: propagowanie aktywnego i zdrowego stylu życia, ułatwianie kontaktu z placówkami rehabilitacyjnymi, uwrażliwienie społeczności lokalnej na potrzeby osób starszych, rozwój oferty kulturalnej, rekreacyjnej adresowanej do osób w podeszłym wieku w celu ich aktywizacji,
- aktywizacja społeczności lokalnej,
- wsparcie materialne dla osób w podeszłym wieku,
- uaktywnienie organizacji pozarządowych i ukierunkowanie ich działań w stronę wspierania osób starszych w pełnieniu ról społecznych.

Gmina Czeladź nie dysponuje dostatecznie rozbudowaną siecią jednostek organizacyjnych pomocy społecznej, aby w pełni zaspokoić samodzielnie potrzeby osób starszych, zrealizować wszystkie plany przewidziane dla tej grupy społecznej, dlatego pozyskanie Partnerów (szczególnie lokalnych przedsiębiorców, organizacje non profit) stworzy możliwość sprostania wyzwaniom i oczekiwaniom. Ze wstępnego rozeznania wynika, że wielu potencjalnych partnerów wyraża gotowość przystąpienia do Programu **Czeladzki**

Senior 60+, a wśród nich są również podmioty działające w obszarze kultury, sportu, rekreacji rehabilitacji.

Jednocześnie Dyrektor Miejskiego Ośrodka Pomocy Społecznej corocznie zgłasza potrzeby w zakresie konieczności wdrożenia nowych i zintensyfikowania obecnych działań na rzecz osób starszych.

Rozpoczęcie Programu planowane jest od 1 października 2015r. Do końca września br. realizowane będą działania o charakterze informacyjnym, promocyjnym a także będą pozyskiwani Partnerzy zewnętrzni.

Załącznik 3. Uchwała z dn. 18 listopada 2014 r. nr LXXVI/164/2014 w sprawie uchwalenia "Programu współpracy Miasta Czeladź z organizacjami pozarządowymi oraz podmiotami, o których mowa w art. 3 ust. 3 ustawy w dn. 23 kwietnia 2003 r. o działalności pożytku publicznego i wolontariacie, na rok 2015".

**UCHWAŁA NR LXXVI/164/2014
RADY MIEJSKIEJ W CZELADZI
z dnia 18 listopada 2014 r.**

w sprawie uchwalenia „Programu współpracy Miasta Czeladź z organizacjami pozarządowymi oraz podmiotami, o których mowa w art. 3 ust. 3 ustawy z dnia 24 kwietnia 2003 roku o działalności pożytku publicznego i o wolontariacie, na rok 2015”

Na podstawie art. 18 ust. 2 pkt. 15 ustawy z dnia 8 marca 1990r. o samorządzie gminnym (tekst jednolity Dz.U. 2013 r. poz. 594), art. 5a ust. 1 ustawy z dnia 24 kwietnia 2003 r. o działalności pożytku publicznego i o wolontariacie (tekst jednolity Dz.U. 2014.1118) oraz ustawy o ochronie przeciwpożarowej z dnia 24 sierpnia 1991 r. (tekst jednolity Dz.U. 2009 r. Nr 178, poz. 1380)

**Rada Miejska w Czeladzi
uchwala, co następuje:**

§ 1. Przyjmuje się „Program współpracy Miasta Czeladź z organizacjami pozarządowymi oraz podmiotami, o których mowa w art. 3 ust. 3 ustawy z dnia 24 kwietnia 2003 roku o działalności pożytku publicznego i o wolontariacie, na rok 2015”, który stanowi załącznik nr 1 do niniejszej uchwały.

§ 2. Wykonanie uchwały powierza się Burmistrzowi Miasta.

§ 3. Uchwała wchodzi w życie z dniem podjęcia.



Przewodnicząca Rady Miejskiej
w Czeladzi

Jolanta Mocka
Jolanta Mocka

Uzasadnienie

Zgodnie z art. 5a ust. 1 ustawy z dnia 24 kwietnia 2003 r. o działalności pożytku publicznego i o wolontariacie (Dz.U. nr 96 poz. 873 z póź. zm.) Program współpracy z organizacjami pozarządowymi oraz podmiotami prowadzącymi działalność pożytku publicznego w zakresie realizacji zadań publicznych uchwalany jest co roku. Roczny program współpracy jest uchwalany do dnia 30 listopada roku poprzedzającego okres obowiązywania programu.

Zgodnie z Uchwałą Nr LXX/1215/2010 Rady Miejskiej w Czeladzi z dnia 29 czerwca 2010 r. w sprawie: uchwalenia sposobu konsultowania projektów aktów prawa miejscowego z radą działalności pożytku publicznego lub organizacjami pozarządowymi oraz innymi podmiotami prowadzącymi działalność pożytku publicznego, projekt Programu współpracy na rok 2015 został poddany konsultacjom.

Dnia 25 września 2014 r. na stronie internetowej miasta www.czeladz.pl w zakładce ogłoszenia – organizacje pozarządowe oraz na tablicy ogłoszeń Urzędu Miasta Czeladź ogłoszono konsultacje dotyczące projektu Programu współpracy Miasta Czeladź z organizacjami pozarządowymi na rok 2015.

Konsultacje trwały od 3 października 2014 r. do 10 października 2014 r.

Do dnia 10 października 2014 r. żadna organizacja pozarządowa nie zgłosiła swoich uwag dotyczących wprowadzenia zmian do programu współpracy Miasta Czeladź z organizacjami pozarządowymi oraz podmiotami prowadzącymi działalność pożytku publicznego w zakresie realizacji zadań publicznych na przyszły rok.

Przewodnicząca Rady Miejskiej
w Czeladzi

Jolanta Mocko
Jolanta Mocko

Załącznik Nr 1
do Uchwały nr LXXVI/1164/2014
z dnia 18.11.2014 r.
Rady Miejskiej w Czeladzi

**Program współpracy Miasta Czeladź z organizacjami pozarządowymi oraz podmiotami,
o których mowa w art. 3 ust. 3 ustawy z dnia 24 kwietnia 2003 roku o działalności pożytku
publicznego i o wolontariacie, na rok 2015**

I. Wstęp.

Samorząd potrzebuje silnego sektora pozarządowego, by lepiej wypełniać swoje funkcje – dokładniej identyfikować zbiorowe potrzeby mieszkańców oraz pełniej, skuteczniej i efektywniej je zaspokajać.

Współpraca Miasta Czeladź z organizacjami pozarządowymi oraz podmiotami, o których mowa w art. 3 ust. 3 ustawy z dnia 24 kwietnia 2003 roku o działalności pożytku publicznego i o wolontariacie wiąże się z realizacją zasady pomocniczości oraz służy umacnianiu obywateli i ich wspólnot.

Funkcjonowanie organizacji non profit, a w szczególności aktywność mieszkańców Czeladzi zrzeszonych w tych podmiotach sprzyja tworzeniu więzi społecznych, odpowiedzialności za swoje otoczenie oraz zaspokajaniu potrzeb różnych zbiorowości. Program współpracy miasta z organizacjami pozarządowymi jest wyrazem współdziałania i wzajemnego wspierania się sektora samorządowego i społecznego. Reguluje zakres współpracy w wymiarze finansowym i niefinansowym, określając jego formy. To wyraz polityki miasta wobec podmiotów prowadzących działalność pożytku publicznego, polityki zmierzającej do zapewnienia im jak najlepszych możliwości działania na terenie Czeladzi i opartej na zasadach suwerenności stron, partnerstwa, efektywności, uczciwej konkurencji i jawności.

Niniejszy Program opracowany został przez Wydział Rozwoju Społecznego Urzędu Miasta Czeladź.

II. Postanowienia ogólne.

1. Ilekroć w tekście jest mowa o:

- **organizacjach pozarządowych** - należy rozumieć przez to niebędące jednostkami sektora finansów publicznych, w rozumieniu ustawy o finansach publicznych i niedziałające w celu osiągnięcia zysku, osoby prawne lub jednostki organizacyjne nieposiadające osobowości prawnej, którym odrębna ustawa przyznaje zdolność prawną, w tym fundacje i stowarzyszenia,
- **organizacjach pożytku publicznego** – należy przez to rozumieć organizacje pozarządowe oraz osoby prawne i jednostki organizacyjne działające na podstawie przepisów o stosunku Państwa do Kościoła Katolickiego w Rzeczypospolitej Polskiej, o stosunku Państwa do innych kościołów i związków wyznaniowych oraz o gwarancjach wolności sumienia i wyznania, jeżeli ich cele statutowe obejmują prowadzenie działalności pożytku publicznego, stowarzyszenia jednostek samorządu terytorialnego, spółdzielnie socjalne, spółki akcyjne spółki z ograniczoną odpowiedzialnością oraz kluby sportowe będące spółkami działającymi na podstawie przepisów ustawy o kulturze fizycznej, które nie działają w celu osiągnięcia zysku oraz przeznaczają całość dochodu na realizację celów statutowych oraz nie przeznaczają zysku z podziału między swoich członków, udziałowców, akcjonariuszy i pracowników,
- **działalności pożytku publicznego** – należy rozumieć przez to działalność społecznie użyteczną, prowadzoną przez organizacje pozarządowe w sferze zadań publicznych, określonych w ustawie z dnia 24 kwietnia 2003 roku o działalności pożytku publicznego i o wolontariacie,
- **środkach publicznych** – należy rozumieć przez to środki publiczne, o których mowa w ustawie o finansach publicznych, przeznaczone na wydatki publiczne w rozumieniu tej ustawy,
- **dotacji** – należy rozumieć przez to dotację w rozumieniu ustawy o finansach publicznych,
- **wolontariuszu** – należy przez to rozumieć osobę fizyczną, która ochotniczo i bez wynagrodzenia wykonuje świadczenia na zasadach określonych w ustawie o działalności pożytku publicznego i o wolontariacie,
- **programie** – należy przez to rozumieć Program współpracy Miasta Czeladzi z organizacjami pozarządowymi oraz podmiotami, o których mowa w art. 3 ust. 3 ustawy z dnia 24 kwietnia 2003 roku o działalności pożytku publicznego i o wolontariacie, na rok 2015,
- **inicjatywie lokalnej** – rozumie się przez to formę współpracy jednostek samorządu terytorialnego z ich mieszkańcami, w celu wspólnego realizowania zadania publicznego na rzecz społeczności lokalnej,
- **ustawie** – należy przez to rozumieć ustawę z dnia 24 kwietnia 2003 roku o działalności pożytku publicznego i o wolontariacie,
- **konkursie** – należy przez to rozumieć otwarty konkurs na dotacje z budżetu Miasta Czeladź na realizację zadań publicznych w 2015 roku,

2. Podmiotami Programu są:

- 1) stowarzyszenia jednostek samorządu terytorialnego prowadzące swoją działalność na terenie miasta Czeladź lub na rzecz jego mieszkańców,
- 2) organizacje pozarządowe,
- 3) osoby prawne i jednostki organizacyjne działające na podstawie przepisów o stosunku Państwa do Kościoła Katolickiego w Rzeczypospolitej Polskiej, o stosunku Państwa do innych kościołów i związków wyznaniowych oraz o gwarancjach wolności sumienia i wyznania, jeżeli ich cele statutowe obejmują prowadzenie działalności pożytku publicznego,
- 4) spółdzielnie socjalne,
- 5) spółki akcyjne i spółki z ograniczoną odpowiedzialnością oraz kluby sportowe będące spółkami działającymi na podstawie przepisów ustawy z dnia 25 czerwca 2010 r. o sporcie, które nie działają w celu osiągnięcia zysku oraz przeznaczają całość dochodu na realizację celów statutowych oraz nie przeznaczają zysku do podziału między swoich udziałowców, akcjonariuszy i pracowników.

III. Cele Programu.

Głównym celem Programu jest kształtowanie demokratycznego ładu społecznego w środowisku lokalnym, poprzez budowanie partnerstwa pomiędzy administracją publiczną a organizacjami pozarządowymi oraz podmiotami, o których mowa w art. 3 ust. 3 ustawy o działalności pożytku publicznego i o wolontariacie.

Szczegółowe cele do niniejszego Programu to m.in.:

- 1) stworzenie warunków dla powstania inicjatyw i struktur funkcjonujących na rzecz społeczności lokalnej,
- 2) zwiększenie wpływu sektora obywatelskiego na kreowanie polityki społecznej w gminie,
- 3) poprawa jakości życia poprzez pełniejsze zaspokajanie potrzeb społecznych,
- 4) integracja podmiotów polityki lokalnej obejmującej swym zakresem sferę zadań publicznych,
- 5) otwarcie na innowacyjność, konkurencyjność poprzez umożliwienie organizacjom pozarządowym indywidualnego wystąpienia z ofertą realizacji projektów konkretnych zadań publicznych, które do tej pory były realizowane przez samorząd.

IV. Zasady współpracy.

Realizacja Programu opiera się na zasadach:

pomocniczości - miasto prowadzi działalność przy pomocy organizacji pozarządowych, poprzez powierzenie im wykonywania odpowiednich zadań publicznych,

suwerenności stron – zachowanie autonomii i nie ingerowanie w wewnętrzne sprawy podmiotów programu,

partnerstwa - organizacjom zapewnia się uczestnictwo w ustalaniu zadań publicznych wykonywanych przez miasto oraz sposobu wykonywania tych zadań na równych prawach i na zasadzie dobrowolności udziału,

efektywności - miasto wykorzystuje współpracę z organizacjami do efektywnej realizacji zadań na rzecz poprawy warunków życia mieszkańców miasta,

uczciwej konkurencji – tworzenie przejrzystych kryteriów współpracy,

jawności - miasto udostępnia organizacjom pozarządowym podstawowe dane, tj. o zamiarach, celach i efektach współpracy oraz o jej kosztach.

V. Zakres przedmiotowy.

Przedmiotem współpracy Miasta Czeladź z organizacjami pozarządowymi oraz podmiotami, o których mowa w art. 3 ust. 3 ustawy o działalności pożytku publicznego i o wolontariacie w 2015 roku jest:

- 1) realizacja zadań publicznych określonych w art. 4 ustawy o działalności pożytku publicznego i o wolontariacie,
- 2) tworzenie systemowych rozwiązań ważnych problemów społecznych,
- 3) określanie potrzeb społecznych i sposobu ich zaspakajania,
- 4) konsultowanie aktów prawa miejscowego.

VI. Formy współpracy.

1. Współpraca Miasta Czeladź z organizacjami pozarządowymi oraz podmiotami, o których mowa w ustawie w art. 3 ust. 3 odbywa się w wymiarze finansowym i niefinansowym.
2. Współpraca o charakterze finansowym może odbywać się w formach:

- a) powierzenia organizacjom pozarządowym realizacji zadań publicznych wraz z udzielaniem dotacji na finansowanie ich realizacji,
 - b) wspierania zadań publicznych wraz z udzielaniem dotacji na dofinansowanie ich realizacji,
 - c) zawierania umów na podstawie m.in. ustawy o zamówieniach publicznych, ustawy o ochronie przeciwpożarowej.
3. Dotacja nie może zostać przeznaczona na:
- a) pokrycie deficytu zrealizowanych wcześniej przedsięwzięć,
 - b) zobowiązania powstałe przed datą zawarcia umowy o udzielenie dotacji,
 - c) budowę, nabycie lub dzierżawę budynków, lokali, gruntów,
 - d) remonty obiektów,
 - e) zakupy majątkowe i inwestycyjne,
 - f) udzielanie pomocy finansowej osobom fizycznym,
 - g) działalność gospodarczą, polityczną i religijną.
4. Współpraca o charakterze niefinansowym przybiera formy:
- a) organizowania otwartych spotkań z przedstawicielami organizacji pozarządowych, w tym dotyczących przygotowywania i rozliczania wniosków, składanych w ramach otwartych konkursów ofert oraz zadań publicznych, planowanych do realizacji na następny rok,
 - b) realizowania wspólnych partnerskich przedsięwzięć organizacji pozarządowych i miasta,
 - c) wspierania działań związanych z pozyskiwaniem środków zewnętrznych przez organizacje pozarządowe,
 - d) udzielania rekomendacji w ramach występowania przez organizacje pozarządowe do innych instytucji z wnioskami o dotacje,
 - e) wspierania przez miasto działań promujących przekazywanie 1% podatku dochodowego od osób fizycznych lokalnym organizacjom pozarządowym,
 - f) prowadzenia działalności promocyjnej i informacyjnej, związanej z działaniami organizacji pozarządowych, w tym działań podejmowanych wspólnie z miastem,
 - g) tworzenia wspólnych zespołów doradczych, inicjatywnych i opiniujących złożonych z przedstawicieli organizacji pozarządowych oraz podmiotów, o których mowa w art. 3 ust. 3 ustawy o działalności pożytku publicznego i o wolontariacie i przedstawicieli organów administracji publicznej,
 - h) konsultowania z organizacjami pozarządowymi oraz podmiotami wymienionymi w art. 3 ust. 3 ustawy o działalności pożytku publicznego i o wolontariacie projektów aktów prawa normatywnego w dziedzinach dotyczących działalności statutowej tych organizacji, zgodnie z zapisem Uchwały Nr LXX/1215/2010 Rady Miejskiej w Czeladzi z dnia 29 czerwca 2010 r.,
 - i) pomocy merytorycznej w przygotowywaniu przedsięwzięć realizowanych przez organizacje pozarządowe, przyczyniających się do poprawy jakości życia mieszkańców miasta,
 - j) użyczenia organizacjom pozarządowym lokali, będących ich siedzibą lub na potrzeby prowadzenia działalności statutowej,
 - k) udostępniania, w miarę posiadanych możliwości sal będących w dyspozycji Urzędu Miasta Czeladź na potrzeby organizowanych lub współorganizowanych przez organizacje pozarządowe spotkań, zajęć oraz imprez o charakterze niekomercyjnym,
 - l) umowy o wykonanie inicjatywy lokalnej.

VII. Priorytetowe zadania publiczne.

Przedmiot współpracy stanowią głównie zadania określone w ustawie o działalności pożytku publicznego i o wolontariacie, dotyczące zadań własnych gminy, a w szczególności rozwoju demokracji lokalnej, wykorzystania możliwości partnerskiej współpracy z organizacjami pozarządowymi, przy spełnionych następujących warunkach:

- realizacja planowanego przedsięwzięcia przyniesie korzyść mieszkańcom Czeladzi,
- obie strony wyrażają wolę współpracy,
- przedsięwzięcie spełnia warunek bezstronności politycznej.

Przedmiot współpracy stanowią zadania określone w Ustawie jako **zadania pożytku publicznego** /art.4 ust.1/, będące jednocześnie **zadaniami własnymi Gminy**.

Do dziedzin obejmujących przedsięwzięcia organizacyjne i przewidywane **priorytetowe zadania publiczne**, które mogą być realizowane przy współpracy z organizacjami pozarządowymi i innymi podmiotami prowadzącymi działalność pożytku publicznego przy współudziale finansowym Miasta Czeladź zaliczamy:

1. przeciwdziałanie uzależnieniom i patologiom społecznym, w tym m.in.:
 - udzielanie rodzinom, w których występują problemy alkoholowe, pomocy psychospołecznej i prawnej, a w szczególności ochrony przed przemocą w rodzinie (w tym m.in. konsultacje, poradnictwo, terapia, prowadzenie działalności ruchów abstynenckich itd.),
 - prowadzenie profilaktycznej działalności informacyjnej i edukacyjnej, w zakresie rozwiązywania problemów alkoholowych i przeciwdziałania narkomanii, a w szczególności dla dzieci i młodzieży (w tym m.in. prowadzenie pozalekcyjnych zajęć sportowych, stanowiących element oddziaływań profilaktycznych zgodnie z przedstawionym programem profilaktycznym, organizacja imprez sportowo – rekreacyjnych o charakterze profilaktycznym, prowadzenie działań na rzecz dożywiania dzieci uczestniczących w pozalekcyjnych programach opiekuńczo-wychowawczych i socjoterapeutycznych, organizacja wyjazdów profilaktycznych, rehabilitacyjnych i socjoterapeutycznych dla dzieci i dorosłych, organizacja konkursów, itp.).
2. ochrona dóbr kultury i dziedzictwa narodowego, w tym m.in.:
 - przygotowywanie wydawnictw związanych z historią i kulturą Czeladzi,
 - prowadzenie zespołów artystycznych,
 - organizacja plenerów i imprez artystyczno-kulturalnych,
 - organizacja wystaw,
 - działania mające na celu pielęgnowanie historii i kultury Czeladzi w miastach partnerskich,
3. wspieranie i upowszechnianie kultury fizycznej, w tym m.in.:
 - organizacja przedsięwzięć i realizacja programów w zakresie usportowienia osób poprzez prowadzenie zajęć w różnych dyscyplinach sportowych, mających na celu przygotowanie zawodników klubów sportowych do rywalizacji,
 - organizacja imprez sportowych i sportowo – rekreacyjnych dla dzieci i młodzieży,
 - wspieranie działań sportowych i sportowo-rekreacyjnych w środowisku osób niepełnosprawnych,
4. ekologia i ochronę zwierząt oraz ochronę dziedzictwa przyrodniczego, w tym m.in.:
 - ochrona wód i utrzymanie czystości,
 - organizacja zawodów i konkursów,
 - organizowanie wystaw kanarków i ptaków egzotycznych,
5. ratownictwo i ochronę ludności, w tym m.in.:
 - utrzymywanie gotowości bojowej jednostki Ochotniczej Straży Pożarnej.

Miasto Czeladź może, na wniosek podmiotu, rozszerzyć listę zadań priorytetowych przewidzianych do realizacji.

Miasto w 2015 roku będzie wspierać, powierzać i współpracować z organizacjami pozarządowymi oraz podmiotami, o których mowa w art. 3 ust. 3 ustawy o działalności pożytku publicznego i o wolontariacie w zakresie realizacji w/w zadań.

VIII. Okres realizacji Programu.

1. Zadania niniejszego Programu będą realizowane od 1 stycznia do 31 grudnia 2015 r.
2. Zmiany w programie mogą być dokonywane wyłącznie w trybie uchwały Rady Miejskiej w Czeladzi.

IX. Sposób realizacji Programu.

1. Zlecenie realizacji zadań publicznych organizacjom pozarządowym oraz podmiotom, o których mowa w art. 3 ust. 3 ustawy o działalności pożytku publicznego i o wolontariacie, w tym przyznawanie przez miasto środków finansowych odbywać się będzie w szczególności poprzez:
 - a) otwarte konkursy ofert ogłaszane przez Burmistrza Miasta Czeladź,
 - b) wnioski organizacji pozarządowych lub podmiotów wymienionych w art. 3 ust. 3 ustawy o działalności pożytku publicznego i o wolontariacie z pominięciem otwartego konkursu ofert, zgodnie z art. 19a ustawy,
 - c) wnioski o inicjatywę lokalną, zgodnie z uchwałą Rady Miejskiej w Czeladzi,
 - d) inne tryby niż wyżej wymienione, określone w odrębnych przepisach, w szczególności w ustawie prawo zamówień publicznych, ustawie o ochronie przeciwpożarowej.
2. Realizatorzy Programu:
 - a) Rada Miejska w Czeladzi,

- b) Burmistrz Miasta Czeladź,
- c) organizacje pozarządowe,
- d) komisje konkursowe,
- e) Wydziały Urzędu Miasta Czeladź i jednostki organizacyjne miasta.

X. Wysokość środków planowanych na realizację programu.

Na poniższe zadania finansowane w ramach dotacji w projekcie budżetu miasta Czeladź na 2015 rok zaplanowano kwotę w wysokości zł z tego:

- 1) dz. 851, rozdz. 85154 § 2360 przeciwdziałanie uzależnieniom i patologiom społecznym – zł
- 2) dz. 921, rozdz. 92105 § 2360 ochrony dóbr kultury i dziedzictwa narodowego – zł
- 3) dz. 926, rozdz. 92695 § 2360 wspierania i upowszechniania kultury fizycznej i sportu – zł

XI. Sposób oceny realizacji Programu.

Burmistrz Miasta Czeladź dokonuje kontroli i oceny realizacji zadania wspieranego lub powierzanego organizacji pozarządowej na zasadach określonych w ustawie o działalności pożytku publicznego i o wolontariacie oraz w Zarządzeniu Burmistrza Miasta Czeladź w sprawie: ustalenia trybu i zasad postępowania przy udzielaniu dotacji dla organizacji pozarządowych oraz podmiotów prowadzących działalność pożytku publicznego, sposobu rozliczania i sposobu kontroli z wykonania zadań publicznych.

Ocena realizacji programu będzie dotyczyć w szczególności:

- 1) liczby organizacji pozarządowych realizujących zadania publiczne na rzecz lokalnej społeczności,
- 2) wysokości środków finansowych, przeznaczonych z budżetu Miasta Czeladź na realizację tych zadań,
- 3) wysokości środków własnych organizacji pozarządowych, zaangażowanych w realizację zadań publicznych na rzecz mieszkańców miasta,
- 4) liczby osób, które były uczestnikami różnych działań publicznych realizowanych przez organizacje pozarządowe.

Burmistrz Miasta Czeladź w terminie do dnia 30 kwietnia następnego roku składa Radzie Miejskiej w Czeladzi sprawozdanie z realizacji Programu, przygotowane przez wydział koordynujący.

Roczny program współpracy uchwalany jest do dnia 30 listopada roku poprzedzającego okres jego obowiązywania.

Wydział koordynujący przygotowanie projektu Programu przyjmuje opinie na temat propozycji zapisów do programu na rok następny oraz przeprowadza jego konsultację zgodnie z Uchwałą Nr LXX/1215/2010 Rady Miejskiej w Czeladzi z dnia 29 czerwca 2010 r.

XII. Tryb powoływania i zasady działania komisji konkursowych do opiniowania ofert w otwartych konkursach ofert.

Do zaopiniowania ofert, przedłożonych w ramach konkursu na realizację zadań publicznych przez organizacje pozarządowe lub podmioty wymienione w ustawie w art. 3 ust. 3, Burmistrz Miasta Czeladź powołuje komisję konkursową w składzie:

- 1. przewodniczący – osoba reprezentująca komórkę organizacyjną Urzędu Miasta Czeladź,
- 2. zastępca przewodniczącego – osoba reprezentująca komórkę organizacyjną Urzędu Miasta Czeladź,
- 3. członkowie, w tym:
 - a) co najmniej dwóch przedstawicieli właściwej ze względu na obszar zadania konkursowego komórki organizacyjnej Urzędu Miasta Czeladź lub jednostki organizacyjnej miasta,
 - b) co najmniej dwóch przedstawicieli organizacji pozarządowych, z wyłączeniem osób reprezentujących organizacje pozarządowe lub podmioty wymienione w ustawie w art. 3 ust. 3 biorące udział w konkursie,

Komisja konkursowa obraduje na posiedzeniach zamkniętych, bez udziału oferentów.

Posiedzenia komisji konkursowych prowadzi przewodniczący, a w przypadku jego nieobecności zastępca przewodniczącego lub wyznaczony przez niego członek komisji.

Do ważności obrad komisji niezbędna jest obecność co najmniej 50% składu jej członków.

Przewodniczący i członkowie komisji konkursowej po zapoznaniu się z wykazem złożonych ofert składają oświadczenie, iż nie pozostają w takim stosunku prawnym i faktycznym z podmiotami biorącymi udział w konkursie, który może budzić uzasadnioną wątpliwość co do ich bezstronności podczas opiniowania ofert.

Z tytułu pracy w komisji konkursowej jej członkowie nie otrzymują wynagrodzenia.

Komisja konkursowa opiniuje oferty oddzielnie dla każdego zadania konkursowego pod względem formalnym i merytorycznym, zgodnie z przyjętymi kryteriami.

Komisja konkursowa przedstawia wyniki konkursu Burmistrzowi Miasta Czeladź.

Wyniki konkursu zatwierdzane są przez Burmistrza Miasta Czeladź.

Wyniki otwartego konkursu ofert, w formie Zarządzenia Burmistrza zawierającego nazwę oferenta, nazwę zadania publicznego, wysokość przyznanych środków publicznych ogłaszane są niezwłocznie po wyborze oferty w: Biuletynie Informacji Publicznej, na stronie internetowej miasta Czeladź i na tablicy ogłoszeń Urzędu Miasta Czeladź.

Przewodnicząca Rady Miejskiej
w Czeladzi

J. Moćko
Jolanta Moćko